

Como fazer login na interface de usuário da Web (UI) de um switch Cisco Business

Objetivo

O objetivo deste documento é mostrar como acessar a Interface do Usuário (UI) da Web em um switch Cisco Business que não esteja em uma rede existente.

Introduction

Uma das maneiras mais fáceis de definir configurações e fazer alterações em um switch é acessando sua interface de usuário da Web. A interface de usuário da Web também é conhecida como interface baseada na Web, orientação baseada na Web, utilitário baseado na Web, página de configuração da Web ou utilitário de configuração da Web.

Cada switch listado abaixo é um switch gerenciado e vem com uma interface de usuário da Web. Esse tipo de interface, o que você vê na tela, mostra opções para seleção. Você não precisa conhecer nenhum comando para navegar por essas telas. A IU da Web fornece ao administrador uma ferramenta que contém todos os recursos possíveis que podem ser alterados para modificar o desempenho de um switch. Além disso, a IU da Web pode dar acesso a uma conta de convidado, permitindo que o usuário visualize as configurações sem permitir alterações.

Ao configurar um novo switch, a Cisco Business recomenda que você faça as configurações do switch antes de conectá-lo à rede. Isso pode ajudar a evitar possíveis problemas e conflitos.

Se você quiser acessar a CLI de um switch que já está em uma rede, verifique [Acessar a CLI via PuTTY usando uma Conexão de Console em Switches Gerenciados 300 e 500 Series](#).

Ao fazer essas configurações, você não deve estar conectado a uma Rede Virtual Privada (VPN) ou à Internet.

Switches aplicáveis

- SF300
- SG300
- SF350
- SG350
- SG350X
- SG350XG
- SF500
- SG500
- SG500X
- SG500XG
- SF550
- SF550X
- SG550X
- SG550XG
- CBS220
- CBS250
- CBS350

Conectar-se ao Switch

Como o switch não está em uma rede, você pode conectar uma extremidade de um cabo Ethernet a uma porta numerada no switch e a outra extremidade ao computador. Verifique se o switch está energizado. Um adaptador pode ser necessário para o computador, dependendo do modelo.

Determinar o endereço IP

Para acessar a interface do usuário da Web, você precisa saber o endereço IP do switch. Para simplificar, prossiga com uma das seguintes opções:

- Se o seu switch Cisco Business for novo, o endereço IP padrão será 192.168.1.254.
- Se você não conseguir se lembrar do endereço IP ou se não tiver uma configuração especial, use um clipe de papel aberto para pressionar o botão de reinicialização do switch por pelo menos 10 segundos enquanto ele estiver ligado. Isso redefinirá o switch para as configurações padrão e o endereço IP padrão de 192.168.1.254.
- Se você definir um endereço IP estático do switch, poderá inserir esse endereço IP em vez do padrão. Isso não é recomendado, pois pode haver configurações conflitantes que podem criar problemas na rede existente.

É importante que o adaptador Ethernet no computador tenha um endereço IP da mesma sub-rede IP que o switch Cisco Business que está conectado. O endereço deve estar no intervalo 192.168.1.2-192.168.1.253.

Para verificar o endereço IP atribuído ao seu sistema, abra um prompt de comando, digite **ipconfig** e pressione enter. Se o endereço IP não estiver nesse intervalo, você precisará alterar temporariamente o endereço IP do adaptador.

No Windows, clique em Iniciar e digite **conexões de rede**. Selecione **View network connections**. Clique com o botão direito do mouse em **Ethernet (Conexão local)** e clique em **Propriedades**. Selecione **Protocolo TCP/IP versão 4 (TCP/IPv4)** e clique em **Propriedades**. Clique no botão de opção **Use the following IP address**. Insira um endereço entre 192.168.1.2 e 192.168.1.253. Digite 255.255.255.0 no campo **Máscara de sub-rede**. Clique **OK**.

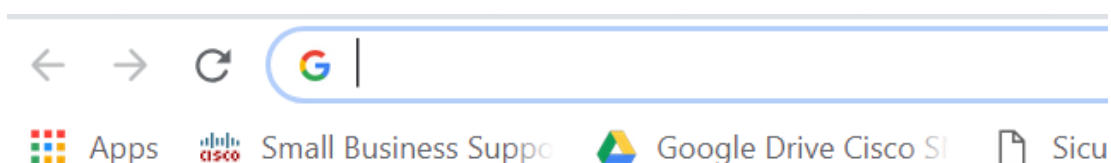
Se quiser testar se há conectividade, você pode entrar no terminal e digitar ping 192.168.1.254. Se você receber respostas, está pronto.

Acessar a interface do usuário da Web do Switch

Agora que você sabe o endereço IP do switch e ambos os dispositivos estão na mesma sub-rede, você pode acessar a interface de usuário da Web.

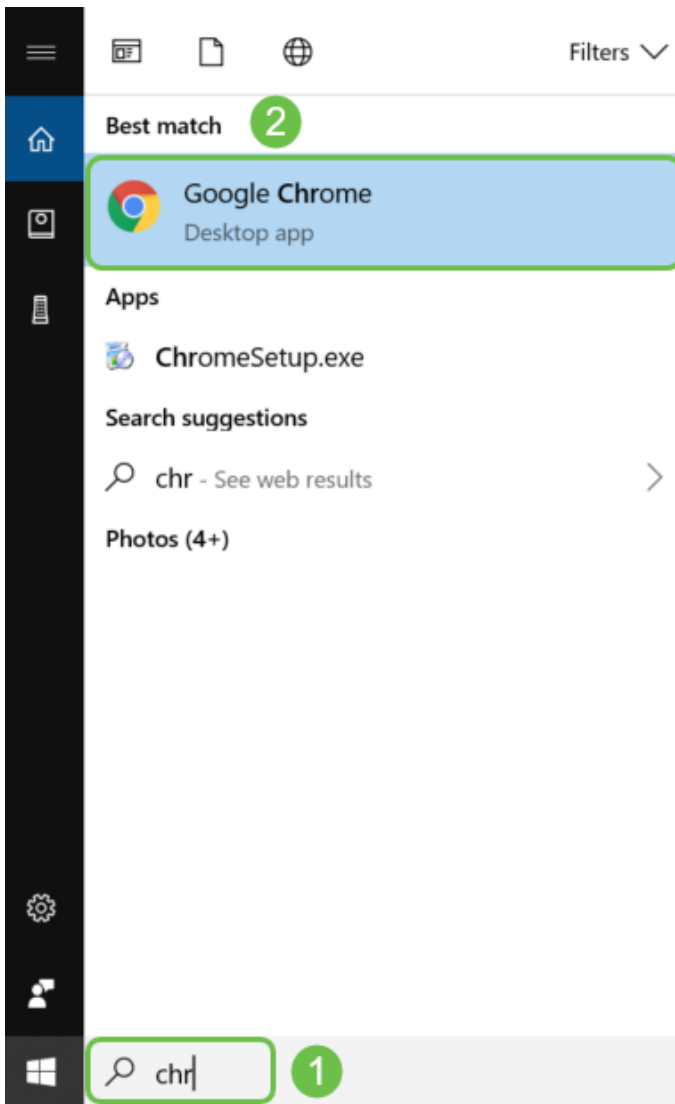
Passo 1

Abra um navegador da Web.



Se você não vir o navegador da Web que deseja usar, poderá acessá-lo na barra de pesquisa inferior

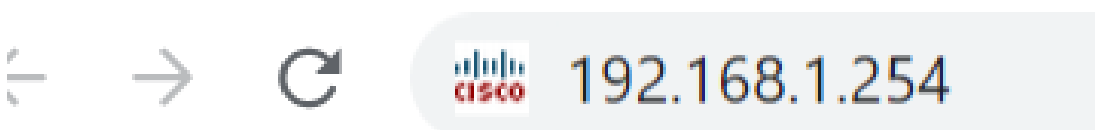
esquerda em um computador Windows. Comece a digitar o nome do aplicativo e selecione-o quando estiver listado como uma opção.



Passo 2

Insira 192.168.1.254 ou o endereço IP estático, se configurado, e clique em **Enter** no teclado. Isso abrirá a interface do usuário da Web, exibindo primeiro a tela de login.

Ao acessar um switch, esse endereço IP padrão somente se aplica em situações em que o switch não está conectado a um roteador e o computador está conectado diretamente ao switch. Se o switch estiver conectado a um roteador, o DHCP (Dynamic Host Configuration Protocol) atribuirá, por padrão, um endereço IP e poderá ser diferente.



Etapa 3

Se você vir uma tela de login, vá para a [Etapa 8](#).

Se você receber um aviso de que não é seguro. Isso ocorre porque você não tem um certificado registrado

para o switch. Você pode escolher *Continuar*, *Adicionar exceção* ou *Avançado*. Isso varia de acordo com o navegador da Web.

Se você tiver um bloqueador de pop-up, precisará clicar em para permitir o pop-up antes de continuar. A notificação normalmente aparece na parte superior direita da tela.

Neste exemplo, o Chrome foi usado para um navegador da Web. Esta mensagem é exibida; clique em **Advanced**.



Your connection is not private

Attackers might be trying to steal your information from [redacted].net (for example, passwords, messages, or credit cards). [Learn more](#)

NET::ERR_CERT_AUTHORITY_INVALID

Help improve Safe Browsing by sending some [system information and page content](#) to Google. [Privacy policy](#)

ADVANCED

BACK TO SAFETY

Passo 4

Uma nova tela será aberta e você precisará clicar em **Prosseguir para (endereço IP usado para acessar o switch) (não seguro)**.

This server could not prove that it is [redacted].net; its security certificate is not trusted by your computer's operating system. This may be caused by a misconfiguration or an attacker intercepting your connection.

Proceed to [redacted].net (unsafe)

Se estiver usando o Firefox como navegador da Web, clique em **Avançado**.



Your connection is not secure

The owner of [redacted].net has configured their website improperly. To protect your information from being stolen, Firefox has not connected to this website.

[Learn more...](#)

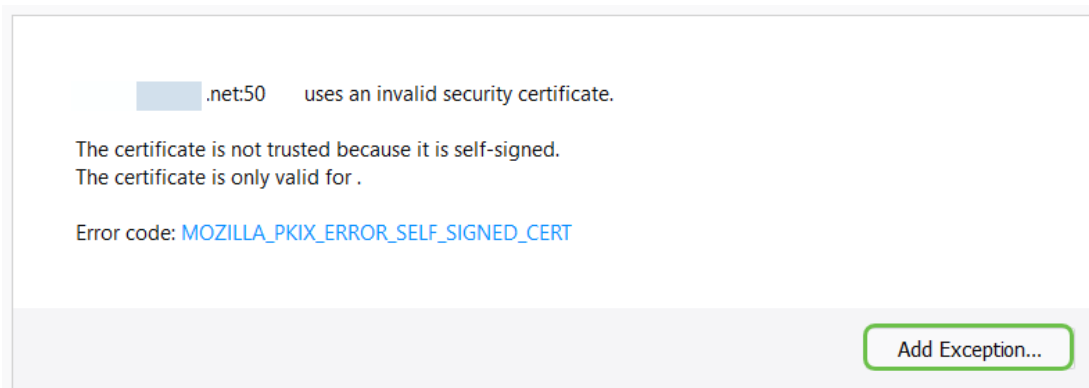
Report errors like this to help Mozilla identify and block malicious sites

Go Back

Advanced

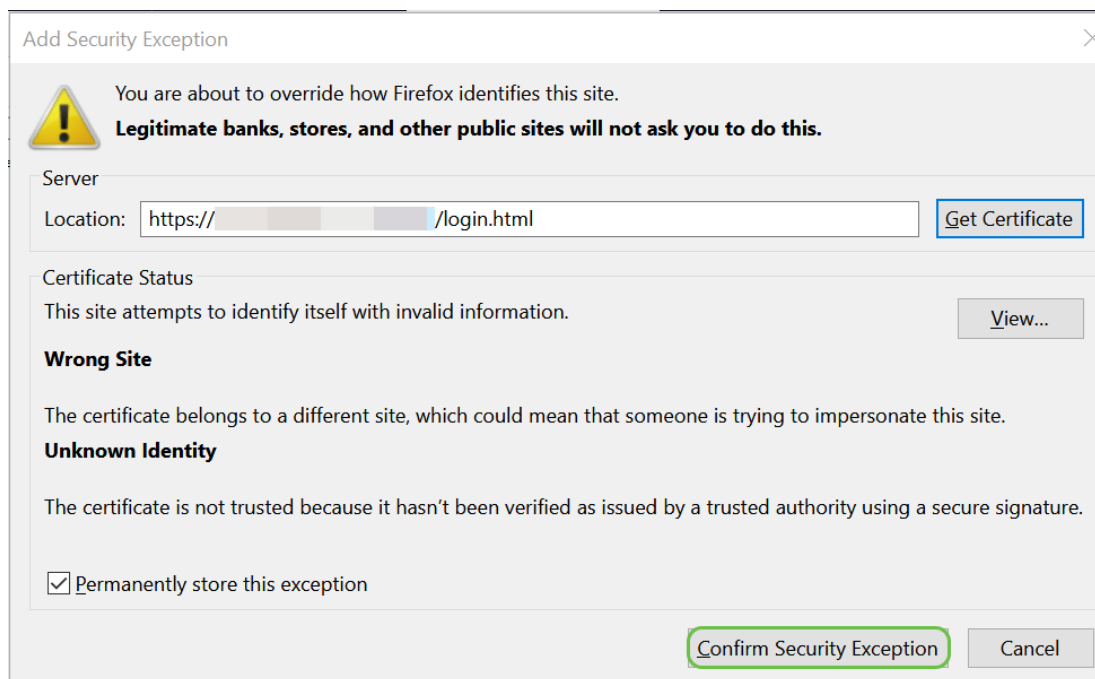
Etapa 6

Clique em **Adicionar exceção**.



Etapa 7

Clique em **Confirmar exceção de segurança**.



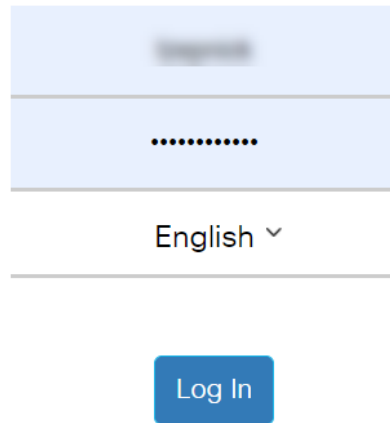
Passo 8

Em seguida, você precisa inserir um **nome de usuário** e uma **senha**. As credenciais padrão são *cisco* para o nome de usuário e a senha na primeira vez. Os switches mais antigos podem usar *admin* como nome de usuário e senha padrão. É altamente recomendável que você altere a senha para que ela seja mais complexa por motivos de segurança.

Se não aparecer uma tela de login, consulte a seção [Dicas de solução de problemas](#) abaixo.



Switch



© 2020 Cisco Systems, Inc. All Rights Reserved.

Cisco, Cisco Systems, and the Cisco Systems logo are registered trademarks or trademarks of Cisco Systems, Inc. and/or its affiliates in the United States and certain other countries.

Está tendo problemas? Tente estas dicas de solução de problemas!

Se você seguiu as etapas, mas não obteve acesso à interface de usuário da Web, pode estar em uma sub-rede de rede local (LAN) diferente do switch.

O que é uma LAN?

Uma LAN pode ter até vários prédios ou até uma casa. Todos os que estão conectados à LAN estão no mesmo local físico.

Geralmente em uma LAN, o roteador usa DHCP para atribuir a cada dispositivo seu próprio endereço IP interno exclusivo. Eles seguem um destes padrões:

- 10.0.0.0 /8 (10.x.x.x)
- 172.16.0.0 /12 (172.16.x.x - 172.31.x.x)
- 192.168.0.0 /16 (192.168.x.x)

Esses endereços são visíveis apenas dentro de uma rede local, entre dispositivos, e são considerados privados de redes externas.

Muitas redes usam uma sub-rede LAN 192.168.1.x, mas nem todas usam. Se você não tiver uma conexão com o switch, você não verá a interface do usuário da Web e provavelmente receberá um código de erro. Se isso ocorrer, você precisará verificar se a rede está na mesma sub-rede que o switch enquanto estiver

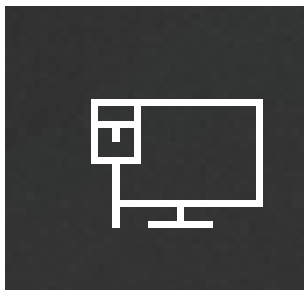
fazendo as configurações.

Como o endereço IP do switch está definido como o padrão 192.168.1.254, você terá que entrar no computador e definir um endereço IP estático que esteja na mesma sub-rede para se conectar. O último octeto, representado com um x em 192.168.1.x pode ser qualquer número de 2 a 253. No cenário improvável de que você tenha um endereço IP estático configurado no switch, você precisaria estar na mesma sub-rede que o IP estático. Para obter mais informações sobre essas sub-redes, leia [Endereçamento IP e Sub-rede para Novos Usuários](#).

Lembre-se de seguir essas etapas novamente para alterar o endereço IP do seu computador de volta a usar o DHCP depois de concluir as configurações no switch, antes de se conectar novamente à rede existente.

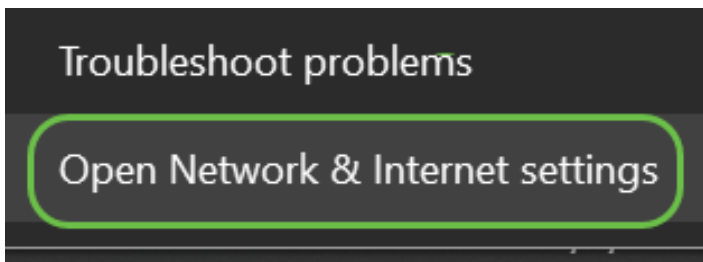
Passo 1

Você pode atribuir manualmente um endereço IP local ao seu computador para que ele fique na mesma rede do switch. No Windows, clique com o botão direito no **ícone do computador** na parte inferior direita da tela.



Passo 2

Selecione **Abrir configurações de rede e Internet**.



Etapa 2 (opção alternativa)

Clique no **ícone da janela** e no **ícone de engrenagem** na parte inferior esquerda da tela.



Em seguida, selecione **Rede e Internet**.

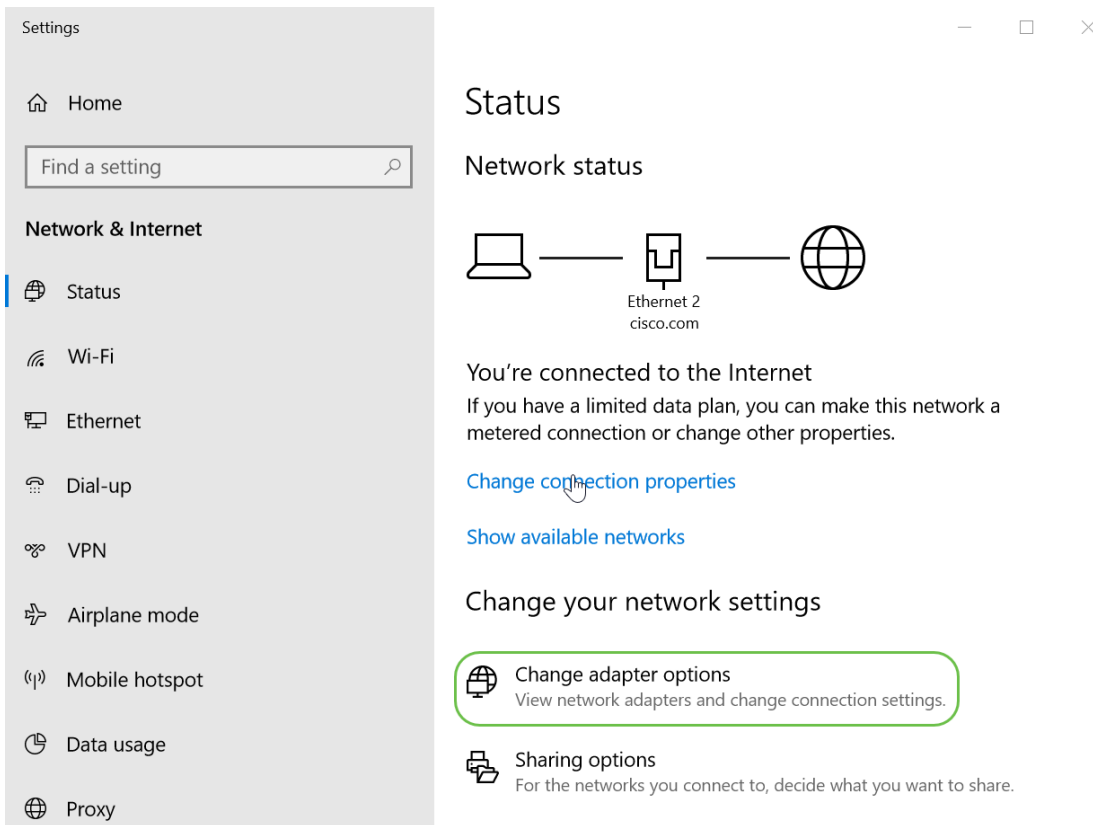


Network & Internet

Wi-Fi, airplane mode, VPN

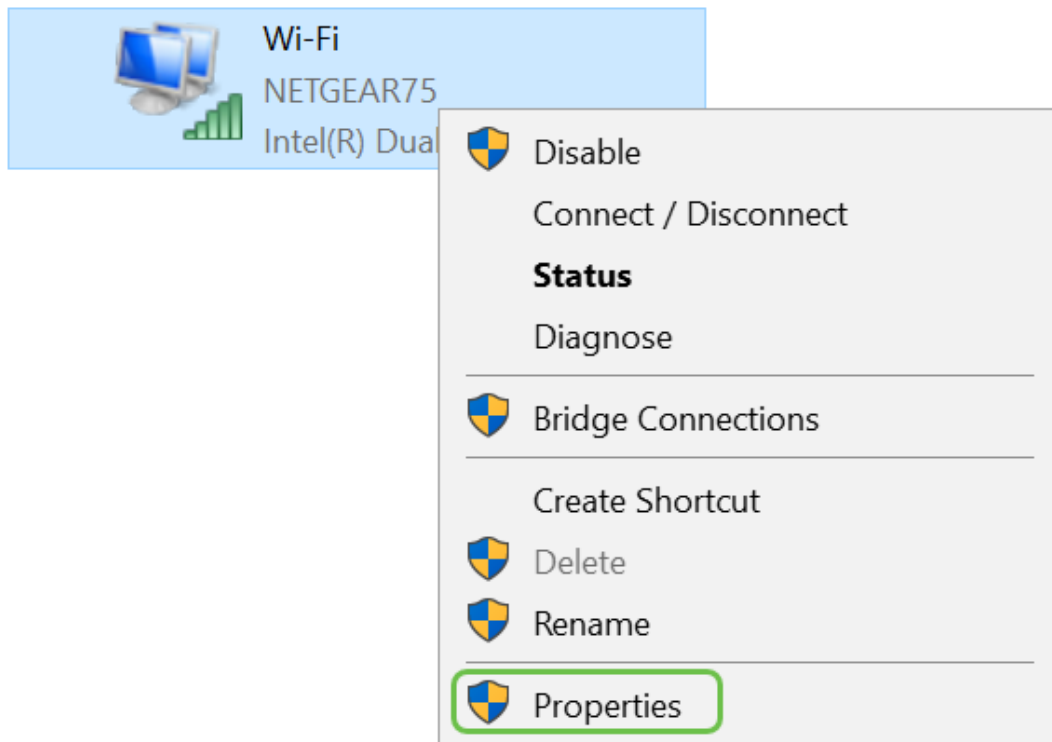
Etapa 3

Depois de seguir uma dessas opções, você verá uma tela semelhante a esta. Selecione **Alterar opções do adaptador**.



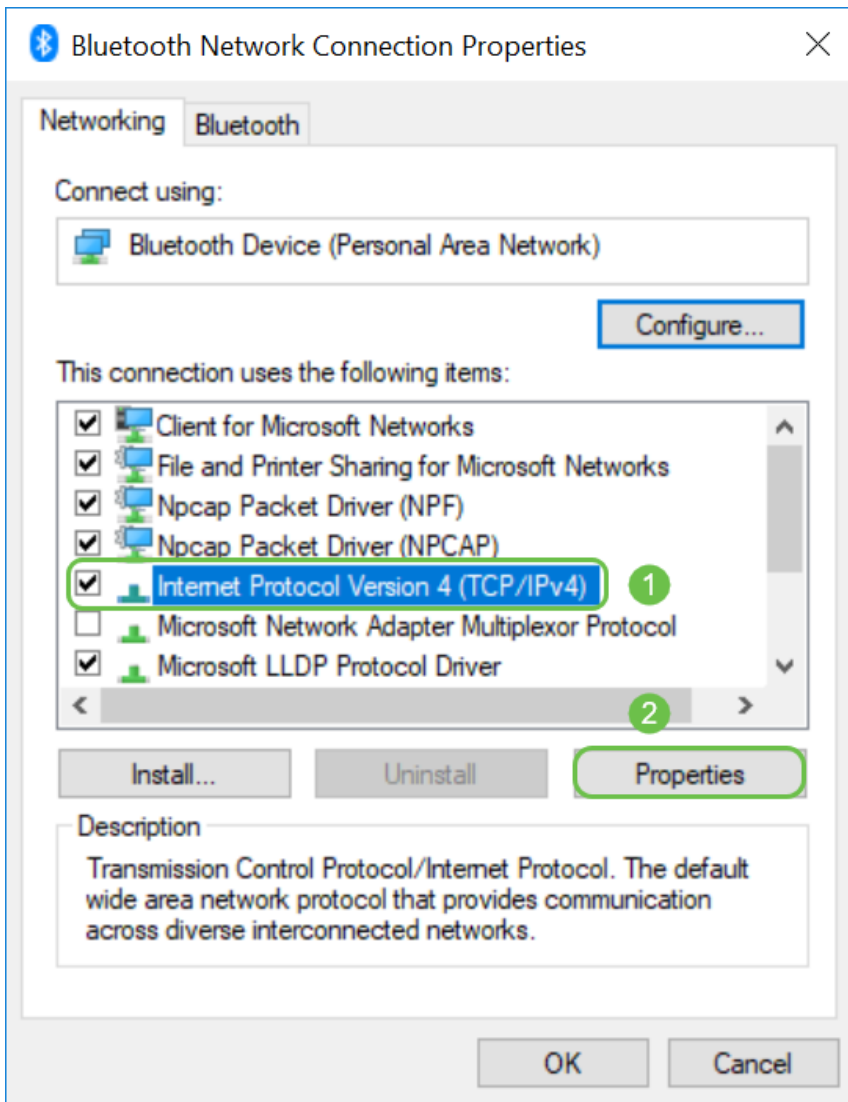
Passo 4

Clique com o botão direito do mouse na rede que você está usando e escolha **Propriedades** no menu suspenso. Isso permite que você veja qual IP está atribuído e altere a configuração.



Etapa 5

Selecione **Protocolo TCP/IP Versão 4 (TCP/IPv4)**. Clique em Propriedades.



Etapa 6

Insira um *endereço IP* local que esteja na mesma sub-rede do switch. Neste exemplo, 192.168.1.33 foi inserido. Clique nos espaços na caixa *Subnet mask* e eles serão preenchidos automaticamente. Click **OK**.

General

You can get IP settings assigned automatically if your network supports this capability. Otherwise, you need to ask your network administrator for the appropriate IP settings.

Obtain an IP address automatically

Use the following IP address:

IP address: 1 192 . 168 . 1 . 33

Subnet mask: 2 255 . 255 . 255 . 0

Default gateway: . . .

Obtain DNS server address automatically

Use the following DNS server addresses:

Preferred DNS server: . . .

Alternate DNS server: . . .

Validate settings upon exit

Advanced...

3 OK Cancel

Etapa 7

Agora, seu laptop deve ser capaz de se comunicar com seu switch. Volte para a seção [Access the Web UI of the Switch](#) deste artigo e siga as etapas.

Troubleshooting Adicional

Outras coisas a serem tentadas se ainda não estiver conectando:

- Insira o endereço IP do switch usando um navegador da Web diferente, portanto, em vez do Chrome, você pode usar o Firefox. Se você não tiver um segundo navegador da Web, poderá pesquisar e baixar um para que o aplicativo esteja disponível para avaliação.
- Tente inserir o endereço IP com **http://** antes do endereço IP.
- Tente inserir o endereço IP com **https://** antes do endereço IP.
- Reinicialize o laptop e o switch
- Use o clipe de papel para fazer uma redefinição de fábrica no switch caso ele não tenha funcionado na primeira vez.

Conclusão

Agora você deve ter acesso à interface do usuário da Web do switch que inclui um painel de navegação no lado esquerdo inferior. Ele contém uma lista dos recursos de nível superior do switch.

As cores desta página podem variar, bem como os recursos de nível superior, dependendo do equipamento e da versão do firmware. As categorias e opções variam entre os switches.


Este é um exemplo do painel de navegação em um switch SG550.

Getting Started


- Dashboard
- Configuration Wizards
- Search
- ▶ Status and Statistics
- ▶ Administration
- ▶ Port Management
- ▶ Smartport
- ▶ VLAN Management
- ▶ Spanning Tree
- ▶ MAC Address Tables
- ▶ Multicast
- ▶ IP Configuration
- ▶ Security
- ▶ Access Control
- ▶ Quality of Service

Getting Started

This page provides easy steps to configure your device.

 **Initial Setup**

- [Manage Stack](#)
- [Change Management Applications and Services](#)
- [Change Device IP Address](#)
- [Create VLAN](#)
- [Configure Port Settings](#)

 **Device Status**

- [System Summary](#)
- [Port Statistics](#)
- [RMON Statistics](#)
- [View Log](#)

Other resources: [Support](#) | [Forums](#)

Do not show this page on startup

Este é um exemplo do painel de navegação em um switch CBS350.



CBS350-48FP-

Getting Started

Dashboard

Configuration Wizards

Search

▶ Status and Statistics

▶ Administration

▶ Port Management

▶ Smartport

▶ VLAN Management

▶ Spanning Tree

▶ MAC Address Tables

Getting Started

This page provides easy steps to co



Initial Setup

[Manage Stack](#)

[Change Management App](#)

[Change Device IP Address](#)

[Create VLAN](#)

[Configure Port Settings](#)



Device Status

[System Summary](#)

[Port Statistics](#)

[RMON Statistics](#)

[View Log](#)

Other resources: [Support](#) | [Forum](#)

Do not show this page on s

Clique nos links a seguir para visualizar a página de um produto para cada série de switches. Cada um deles mostra dezenas de links para outros artigos sobre aquele equipamento:

- [Switches gerenciados 300 Series](#)

- [Switches gerenciados 350 Series](#)
- [Switches gerenciados empilháveis 350X Series](#)
- [Switches gerenciados empilháveis 500 Series](#)
- [Switches gerenciados empilháveis 550X Series](#)
- [Switches inteligentes Cisco Business 220 Series](#)
- [Switches inteligentes Cisco Business série 250](#)
- [Switches gerenciados Cisco Business 350 Series](#)

Mais informações podem ser encontradas nos seguintes links:

- [Práticas recomendadas para configurar endereços IP estáticos no hardware comercial da Cisco](#)
- [Acesse a página de configuração baseada na Web do Cisco VPN Router.](#)
- [Acessar o utilitário baseado na Web de um WAP](#)
- [Acessar o utilitário baseado na Web de um telefone IP da Cisco](#)

Em telefones de Voz sobre IP (VoIP), você precisa fazer login como *admin* e *advanced* na interface de usuário da Web para poder alterar muitas das configurações.

Sobre esta tradução

A Cisco traduziu este documento com a ajuda de tecnologias de tradução automática e humana para oferecer conteúdo de suporte aos seus usuários no seu próprio idioma, independentemente da localização.

Observe que mesmo a melhor tradução automática não será tão precisa quanto as realizadas por um tradutor profissional.

A Cisco Systems, Inc. não se responsabiliza pela precisão destas traduções e recomenda que o documento original em inglês ([link fornecido](#)) seja sempre consultado.