

Gespreksopname configureren met MediaSense

Inhoud

[Inleiding](#)

[Voorwaarden](#)

[Vereisten](#)

[Gebruikte componenten](#)

[Configureren](#)

[Gedetailleerde configuratiestappen](#)

[1. Integratie van de CUCM- en MediaSense-servers](#)

[2. Schakel de opname op de telefoon in](#)

[Verifiëren](#)

[3. De opnames ophalen](#)

[Problemen oplossen](#)

[Gerelateerde Cisco Support Community-discussies](#)

Inleiding

Dit document beschrijft de integratiestappen tussen de Cisco Unified Communications Manager (CUCM) en de MediaSense-servers. Het verklaart ook de stappen in kwestie om de opname op een telefoon toe te laten en de opgenomen vraag terug te winnen.

Voorwaarden

Vereisten

Cisco raadt kennis van de volgende onderwerpen aan:

- CUCM
- MediaSense

Gebruikte componenten

De informatie in dit document is gebaseerd op de volgende softwareversies:

- CUCM versie 10.5.2.10000-5
- MediaSense versie 10.0.1.10000-95.0

De informatie in dit document is gebaseerd op de apparaten in een specifieke

laboratoriumomgeving. Alle apparaten die in dit document worden beschreven, hadden een opgeschoonde (standaard)configuratie. Als uw netwerk live is, moet u de potentiële impact van elke opdracht begrijpen.

Configureren

De volgende stappen zijn bij het opzetten betrokken:

Stap 1. Integratie van de CUCM- en MediaSense-servers

Configuratiestappen voor MediaSense

1. Start de Wizard Mediasense Setup.
2. Configureer een Application User op de CUCM-beheerGUI.
3. Vermeld de aangelegde Application User als een AXL-gebruiker in de wizard en selecteer de CUCM-server.
4. Kies de CUCM-eindgebruiker in de gebruikersconfiguratie van MediaSense API. Deze gebruikers zullen de toestemming hebben om aan de opgenomen vraag te luisteren.

CUCM-configuratiestappen

5. Maak een opnameprofiel.
6. Maak een SIP Trunk en wijs deze aan op de MediaSense-server.
7. Maak een routepatroon voor het opnameprofielnummer en wijs het naar de MediaSense SIP-trunk.

Stap 2. Opname op de telefoon inschakelen

1. Selecteer onder de pagina Telefoonconfiguratie de optie **Aan** in de vervolgkeuzelijst voor het veld Ingebouwde brug (BIB) en schakel deze in en koppel de eindgebruiker aan.
2. Selecteer onder de pagina Directory Number Configuration de optie **Automatic Call Recording Enabled** in de vervolgkeuzelijst voor het veld Opname-optie & associeer het opnameprofiel.
3. Associeer onder de pagina Eindgebruiker de telefoon.

Stap 3. Verificatie (de opnames ophalen)

1. Aanmelden bij de pagina Zoeken en afspelen van Cisco MediaSense met behulp van de referenties voor eindgebruikers.
2. In de sectie Recente gesprekken kunt u de opgenomen gesprekken vinden.

Gedetailleerde configuratiestappen

1. Integratie van de CUCM- en MediaSense-servers

Configuratiestappen voor MediaSense

Stap 1. Wizard MediaSense installatie uitvoeren

Nadat u MediaSense met succes in VMware hebt geïnstalleerd, kunt u het IP-adres van MediaSense openen via de webbrowser en op de hyperlink Cisco MediaSense klikken. Deze afbeelding illustreert de MediaSense-webpagina.



Installed Applications

- Cisco MediaSense
- Cisco MediaSense Search and Play

De Wizard MediaSense Setup wordt weergegeven en helpt u bij het integreren van de MediaSense met de CUCM. Klik op de knop **Volgende**. Dit beeld illustreert de Wizard MediaSense Setup

The screenshot shows the Cisco MediaSense Setup Wizard interface. At the top left is the Cisco logo and the text "Cisco MediaSense". On the top right, there is a navigation menu with "Cisco MediaSense Administration" selected and a "Go" button. Below the navigation menu, it says "Logged in as : admin" with links for "Log Out" and "About". A breadcrumb trail shows: "Welcome" (selected), "Service Activation", "AXL Service Provider", "Call Control Service Provider", and "Setup Summary". The main heading is "Welcome to MediaSense Setup Wizard". The text below reads: "You have successfully installed the MediaSense platform on your server by entering the network configuration information, identifying this server as the 'first node,' and configuring the username and password for the MediaSense platform and application administrators." Below that, it says: "To complete the installation on the primary server (first node), you must configure the required parameters and perform other post-installation tasks before you start using the system. This setup Wizard automatically takes you through these tasks and enables you to complete your primary server configuration." At the bottom right, there are three buttons: "Back", "Next", and "Skip".

De volgende pagina geeft de status weer van alle services op de MediaSense-server. Klik op de knop **Volgende**. Dit beeld illustreert de status van alle Diensten van MediaSense.



MediaSense Service Activation

The system automatically begins enabling all MediaSense features services in this step. This process will take some time. If a service is not enabled, an error state is displayed for that service. If the Database Service or the Configuration Service displays an error, you must first correct the error and re-login to restart the initial setup. If any other service displays an error, you can continue with the setup and fix the errors after the setup is completed. Be aware that your system will not be in full service until you fix these issues.

Do not use the **BROWSER** back, stop or reload buttons during service activation. Interrupting the process causes corruption that will require re-starting the entire installation process.

Service Names	Status
Cisco MediaSense Database Service	Enabled
Cisco MediaSense Configuration Service	Enabled
Cisco MediaSense API Service	Enabled
Cisco MediaSense Media Service	Enabled
Cisco MediaSense Call Control Service	Enabled
Cisco MediaSense Storage Management Agent	Enabled

Note: Wait until all the services are successfully enabled and then click Next.

Stap 2. Configureer een gebruiker op de pagina **CUCM-beheer**

Maak een Toepassingsgebruiker op de CUCM-server en wijs alle rollen voor deze gebruiker toe. Voeg deze gebruiker toe aan de MediaSense-server. Deze afbeelding illustreert de pagina **Application User Configuration** van de CUCM-server.



Application User Configuration

Save Delete Copy Add New

Application User Information

User ID*	<input type="text" value="axlmediasense"/>	<input type="button" value="Edit C"/>
Password	<input type="password" value="....."/>	
Confirm Password	<input type="password" value="....."/>	
Digest Credentials	<input type="text"/>	
Confirm Digest Credentials	<input type="text"/>	
BLF Presence Group*	<input type="text" value="Standard Presence group"/>	
<input type="checkbox"/> Accept Presence Subscription		

Permissions Information

Groups	<ul style="list-style-type: none">Admin-3rd Party APIApplication Client UsersStandard Audit UsersStandard CAR Admin UsersStandard CCM Admin Users	<input type="button" value="Add to Access Co"/> <input type="button" value="Remove from Acc"/>
Roles	<ul style="list-style-type: none">Standard AXL API AccessStandard Admin Rep Tool AdminStandard Audit Log AdministrationStandard CCM Admin UsersStandard CCM End Users	View Details View Details

Stap 3. Vermeld de aangelegde Application User als een AXL-gebruiker in de wizard en selecteer de CUCM-server. Dit beeld illustreert de MediaSense AXL Serviceprovider-pagina.



- ✓ Welcome
- ✓ Service Activation
- AXL Service Provider**
- Call Control Service Provider
- Setup Summary

MediaSense AXL Service Provider

In this step, you configure the Unified CM AXL Service Provider for MediaSense. Click Next after you review the information. The information is validated and saved to the database when you click Next.

AXL Service Provider Configuration

✱ AXL Service Provider	<input type="text" value="10.106.122.174"/>
✱ AXL Username	<input type="text" value="axlmediasense"/>
✱ AXL User Password	<input type="password" value="•••••"/>

✱ = Required fields

Alle CUCM-servers worden weergegeven in het veld **Available Call Control Service Providers**. Dit beeld illustreert de pagina **MediaSense Call Control Service Provider**.



MediaSense Call Control Service Provider

Call Control Service Provider Configuration

Available Call Control Service Providers		Selected Call Control Service Providers
<input type="text" value="10.106.122.174"/> <input type="text" value="10.106.122.175"/>	 	<input type="text"/>

Verplaats de vereiste servers naar het veld **Selected Call Control Service Providers**. Dit beeld illustreert de geselecteerde Call Control Service Providers.



✓ Welcome ✓ Service Activation ✓ AXL Service Provider **Call Control Service Provider** Setup Summary

MediaSense Call Control Service Provider

Call Control Service Provider Configuration

Available Call Control Service Providers		Selected Call Control Service Providers
<div style="border: 1px solid gray; height: 80px;"></div>	▶▶ ◀◀	<div style="border: 1px solid gray; padding: 5px;">10.106.122.174 10.106.122.175</div>

Back Next Skip

De installatiesamenvatting wordt weergegeven. Klik op de knop **Gereed** om de setup-wizard te voltooien. Deze afbeelding illustreert de pagina **Samenvatting van MediaSense Setup**.



✓ Welcome ✓ Service Activation ✓ AXL Service Provider ✓ Call Control Service Provider **Setup Summary**

MediaSense Setup Summary

You have now completed the post-installation setup for your primary server.

You have successfully configured the following services:

- Cisco MediaSense Storage Management Agent
- Cisco MediaSense Call Control Service
- Cisco MediaSense Database Service
- Cisco MediaSense API Service
- Call Control Service Provider Configuration
- Cisco MediaSense Media Service
- Cisco MediaSense Configuration Service

To continue with your configuration, you click "Done" to go directly to MediaSense Administration.

If you have not configured the SIP trunk, Route Group, Route List, and Recording Profile in Unified CM, click the Unified CM Administration 10.106.122.174 to complete the configuration

Stap 4. Kies de CUCM-eindgebruiker in de gebruikersconfiguratie van MediaSense API.

Meld u aan bij de **MediaSense**-beheerpagina. Dit beeld illustreert de MediaSense-beheerpagina



Warning: This hardware configuration is not supported by MediaSense. Only a very limited number of resources will be available. This installation may only be used for demo or lab purposes.

- Administration
 - Unified CM Configuration
 - Cisco Finesse Configuration
 - MediaSense API User Configuration
 - Prune Policy Configuration
 - Incoming Call Configuration
 - Media File Management
- System
- Help



Cisco MediaSense Administration

System Version: 10.0.1.10000-95
Copyright © 2010 - 2013 Cisco Systems, Inc.
All rights reserved.

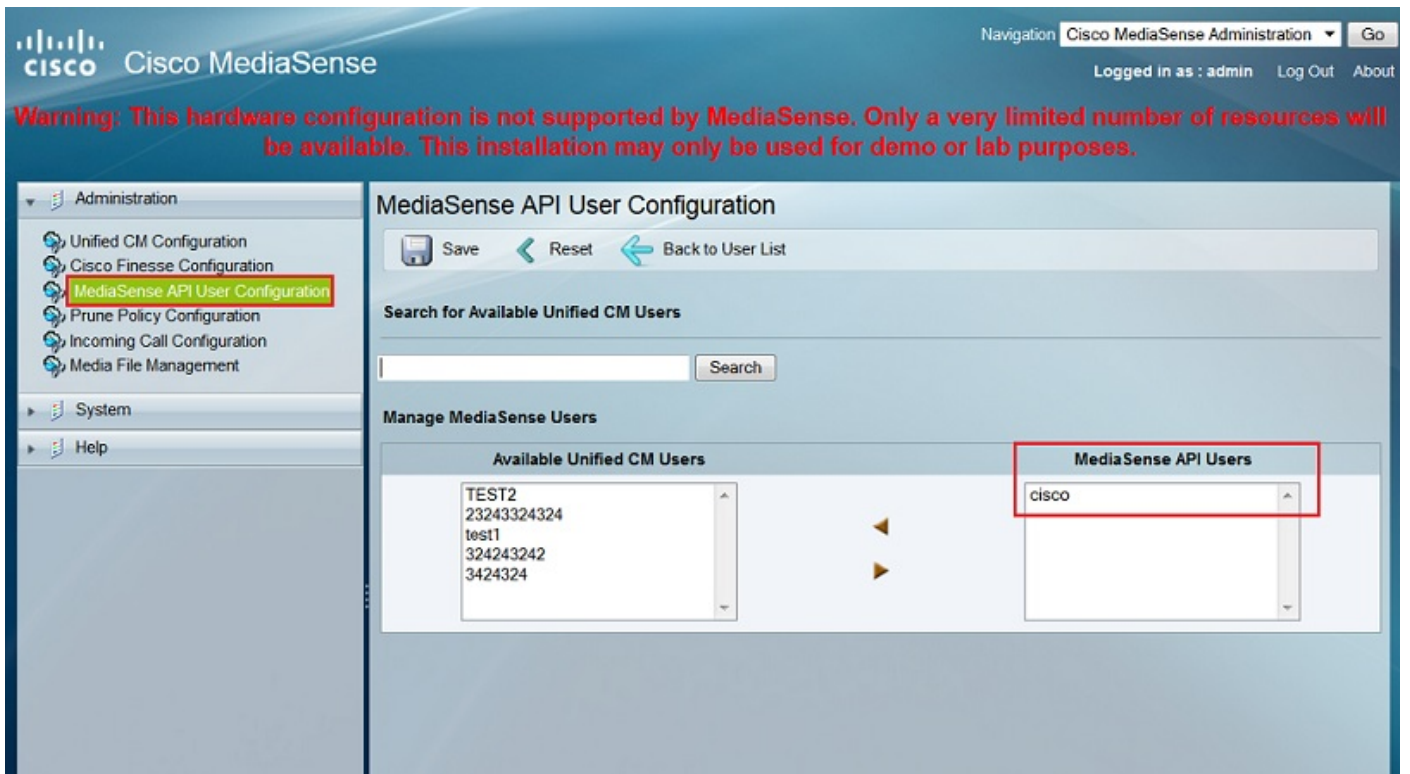
Cisco, Cisco Systems and Cisco Systems logo are registered trademarks of Cisco Systems, Inc. and/or its affiliates in the U.S. and certain other countries.

This product contains cryptographic features and is subject to United States and local country laws governing import, export, transfer and use. Delivery of Cisco cryptographic products does not imply third-party authority to import, export, distribute or use encryption. Importers, exporters, distributors and users are responsible for compliance with U.S. and local country laws. By using this product you agree to comply with applicable laws and regulations. If you are unable to comply with U.S. and local laws, return this product immediately.

A summary of U.S. laws governing Cisco cryptographic products may be found at: <http://www.cisco.com/wwl/export/crypto/tool/storg.html>.

If you require further assistance please contact us by sending email to export@cisco.com.

Verplaats onder het tabblad **Gebruikersconfiguratie MediaSense API** de gewenste eindgebruikers onder het veld **Beschikbare Unified CM-gebruikers** naar het veld **MediaSense API-gebruikers**. Deze gebruikers hebben de toestemming om aan de opgenomen vraag te luisteren. Meestal zijn deze gebruikers de Administrateurs, de Teamleiders of de Supervisors in het bedrijf. Deze afbeelding illustreert de pagina met de gebruikersconfiguratie van MediaSense API.



CUCM-configuratiestappen

Stap 5. Een opnameprofiel maken

1. Aanmelden bij de CUCM-beheerpagina
2. Navigeer naar **apparaat > Apparaatinstellingen > Opnameprofiel**
3. Een nieuw opnameprofiel toevoegen

Deze afbeelding illustreert de pagina Opnameprofiel configureren.



Recording Profile Configuration

Save Delete Copy Add New

Status

Status: Ready

Recording Profile Information

Name*

Recording Calling Search Space

Recording Destination Address*

Stap 6. Een SIP-trunk maken en naar de MediaSense-server verwijzen

1. Navigeer onder de CUCM-beheerpagina naar **Apparaat > Trunk**
2. Voeg een nieuwe SIP-trunk toe

Dit beeld illustreert de pagina van de Configuratie van de Trunk van SIP.

Cisco Unified CM Administration
For Cisco Unified Communications Solutions

System ▾ Call Routing ▾ Media Resources ▾ Advanced Features ▾ Device ▾ Application ▾ User Management ▾ Bulk Administration ▾ Help ▾

Trunk Configuration

Save Delete Reset Add New

Device Information

Product:	SIP Trunk
Device Protocol:	SIP
Trunk Service Type	None(Default)
Device Name*	MediaSenseTrunk
Description	MediaSenseTrunk
Device Pool*	Default ▾
Common Device Configuration	< None > ▾
Call Classification*	Use System Default ▾

SIP Information

Destination

Destination Address is an SRV

	Destination Address	Destination Address IPv6	Destination
1*	10.106.122.178		5060

MTP Preferred Originating Codec*	711ulaw ▾
BLF Presence Group*	Standard Presence group ▾
SIP Trunk Security Profile*	Non Secure SIP Trunk Profile ▾
Rerouting Calling Search Space	< None > ▾
Out-Of-Dialog Refer Calling Search Space	< None > ▾
SUBSCRIBE Calling Search Space	< None > ▾
SIP Profile*	Standard SIP Profile ▾ View Details
DTMF Signaling Method*	No Preference ▾

Normalization Script

Stap 7. Maak een routepadroon voor het opnameprofielnummer en wijs het naar de MediaSense SIP-trunk.

1. Onder de pagina van het Beleid CUCM, navigeer aan het **Verpletteren van de Vraag > Route/Hunt > het Patroon van de Route**
 2. Voeg een nieuw routepadroon toe en koppel de MediaSense SIP-trunk aan
- Dit beeld illustreert de pagina van de Configuratie van het Patroon van de Route.



Cisco Unified CM Administration

For Cisco Unified Communications Solutions

System ▾ Call Routing ▾ Media Resources ▾ Advanced Features ▾ Device ▾ Application ▾ User Management ▾

Route Pattern Configuration

Save Delete Copy Add New

Route Pattern*	7878
Route Partition	< None >
Description	
Numbering Plan	-- Not Selected --
Route Filter	< None >
MLPP Precedence*	Default
<input type="checkbox"/> Apply Call Blocking Percentage	
Resource Priority Namespace Network Domain	< None >
Route Class*	Default
Gateway/Route List*	MediaSenseTrunk
Route Option	<input checked="" type="radio"/> Route this pattern <input type="radio"/> Block this pattern No Error

2. Schakel de opname op de telefoon in

Stap 1. Selecteer onder de pagina Telefoonconfiguratie de optie **Aan** in de vervolgkeuzelijst voor het veld **Ingebouwde brug (BIB)** en schakel deze in & koppel de eindgebruiker aan. Dit beeld illustreert de pagina van de Configuratie van de Telefoon.

Phone Configuration

Save Delete Copy Reset Apply Config Add New

19 Malicious Call Identification	User Hold MOH Audio Source	< None >
20 Meet Me Conference	Network Hold MOH Audio Source	< None >
21 Mobility	Location*	Hub_None
22 New Call	AAR Group	< None >
23 Other Pickup	User Locale	< None >
24 Quality Reporting Tool	Network Locale	< None >
25 Redial	Built In Bridge*	On
26 Remove Last Participant	Privacy*	Default
27 Transfer	Device Mobility Mode*	Default
28 Video Mode	Owner	<input checked="" type="radio"/> User <input type="radio"/> Anonymous (Public/Shared Space)
29 Queue Status	Owner User ID*	test1
30 Privacy	Phone Personalization*	Default
31 None	Services Provisioning*	Default
	Phone Load Name	SCCP42.942VPN04
	Single Button Barge	Default
	Join Across Lines	Default

Stap 2. Selecteer onder de pagina **Directory Number Configuration** de optie **Automatische gespreksopname ingeschakeld** in de vervolgkeuzelijst voor het veld **Opnameoptie** & voeg het opnameprofiel toe.

Deze afbeelding illustreert de pagina Directory Number Configuration.



Stap 3. Vermeld onder de pagina **Eindgebruiker** de telefoon

1. Ga onder de pagina SCM-beheer naar de **Gebruikersbeheer > Eindgebruiker**
2. Kies een geschikte eindgebruiker en koppel de telefoon aan.

Deze afbeelding illustreert de pagina Configuratie eindgebruiker.

The screenshot displays the Cisco Unified CM Administration web interface. At the top, the Cisco logo and 'Cisco Unified CM Administration' are visible, along with a navigation menu including System, Call Routing, Media Resources, Advanced Features, Device, Application, User Management, Bulk Administration, and Help. The 'End User Configuration' section is highlighted with a red box and contains 'Save', 'Delete', and 'Add New' buttons. Below this, a 'Status' message indicates 'Update successful'. The 'User Information' section includes fields for User Status (Enabled Local User), User ID* (test1), Password, Confirm Password, Self-Service User ID (8851), PIN, Confirm PIN, Last name* (test1), and Middle name. Two 'Edit Credential' buttons are present. The 'Device Information' section, also highlighted with a red box, contains 'Controlled Devices' (SEP1C17D341FD21), 'Available Profiles', and 'CTI Controlled Device Profiles'. To the right, 'Device Association' and 'Line Appearance Association for Presence' buttons are highlighted with red boxes.

Na installatie boven de configuraties, zal alle gesprekken naar deze telefoon opgenomen worden.

Verifiëren

3. De opnames ophalen

Als u de opnames wilt ophalen, opent u het MediaSense IP-adres en klikt u op de hyperlink Zoeken en afspelen van Cisco MediaSense.

Stap 1. Log in op Cisco MediaSense zoeken en afspelen met de referenties van de eindgebruiker

Deze afbeelding illustreert de eerste pagina na het openen van het MediaSense IP-adres in een webbrowser.



Installed Applications

- Cisco MediaSense
- Cisco MediaSense Search and Play

Deze afbeelding illustreert de Login pagina van MediaSense Search and Play pagina.

The login page for MediaSense Search and Play. It features a blue background with the "MediaSense" logo at the top. Below the logo are two input fields: the first contains the text "cisco" and the second contains five dots. Below these is a language selection dropdown menu showing "English (United States)". A green "Sign In" button is positioned below the dropdown. The Cisco logo is visible in the bottom right corner.

MediaSense

cisco

.....

English (United States) ▼

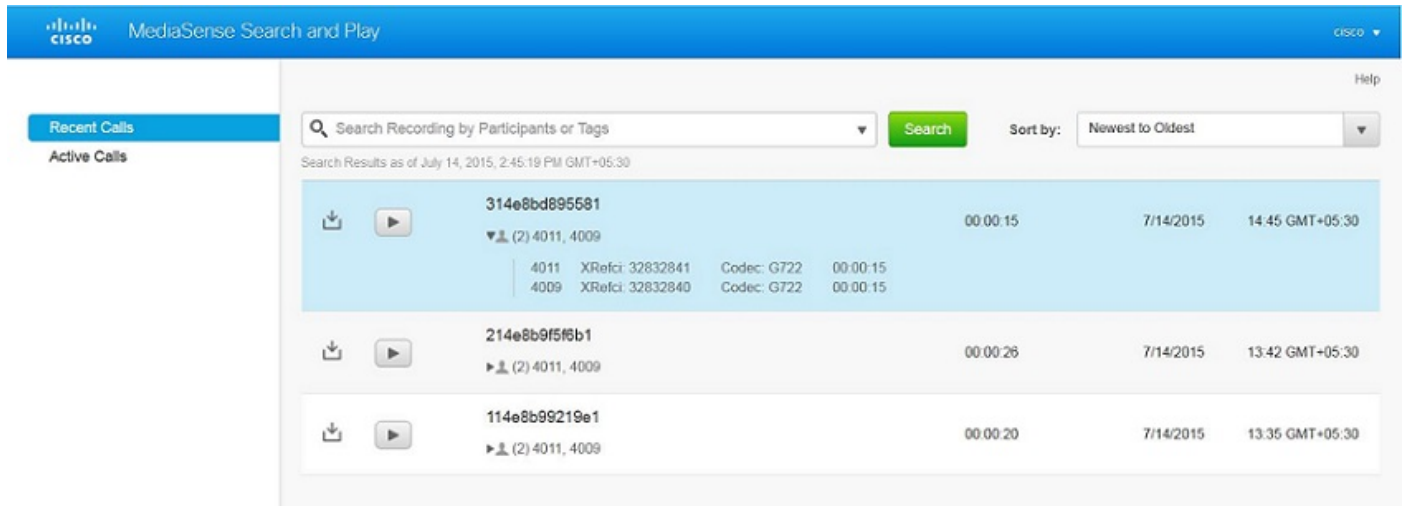
Sign In

CISCO

Stap 2. Klik op het tabblad **Recente oproepen** om de opgenomen oproepen te vinden

Klik op de knop **Afspelen** om de opnames te beluisteren. Het tijdstip van de oproep, de duur, de met de oproep verbonden codecs en de gespreksidentificatoren van beide partijen worden ook weergegeven.

Deze afbeelding illustreert het tabblad **Recente oproepen**.



Problemen oplossen

Er is momenteel geen specifieke troubleshooting-informatie beschikbaar voor deze configuratie.

Over deze vertaling

Cisco heeft dit document vertaald via een combinatie van machine- en menselijke technologie om onze gebruikers wereldwijd ondersteuningscontent te bieden in hun eigen taal. Houd er rekening mee dat zelfs de beste machinevertaling niet net zo nauwkeurig is als die van een professionele vertaler. Cisco Systems, Inc. is niet aansprakelijk voor de nauwkeurigheid van deze vertalingen en raadt aan altijd het oorspronkelijke Engelstalige document ([link](#)) te raadplegen.