

# UCS 펌웨어 관리의 일반적인 팁

## 목차

[소개](#)

[사전 요구 사항](#)

[요구 사항](#)

[사용되는 구성 요소](#)

[네트워크 다이어그램](#)

[표기 규칙](#)

[주 작업](#)

[1. Cisco.com에서 펌웨어 다운로드](#)

[2.1 GUI를 통한 펌웨어 관리](#)

[2.2 CLI를 통한 펌웨어 관리](#)

[다음을 확인합니다.](#)

[문제 해결](#)

[관련 정보](#)

## 소개

이 문서에서는 일상적인 펌웨어 관리 프로세스를 간소화하는 몇 가지 일반적인 팁을 제공합니다.

## [사전 요구 사항](#)

### [요구 사항](#)

Cisco는 다음과 같은 권장 사항을 제공합니다.

- Cisco UCS Server Blade 소프트웨어 및 하드웨어에 대한 실무 지식을 갖추십시오.
- UCS Manager GUI에 대해 숙지하십시오.
- 이 문서에 설명된 여러 명령의 영향 및 의미 이해
- UCS 구성 요소 및 토폴로지에 대해 숙지하십시오. 일반적인 솔루션은 [다이어그램](#)을 참조하십시오.

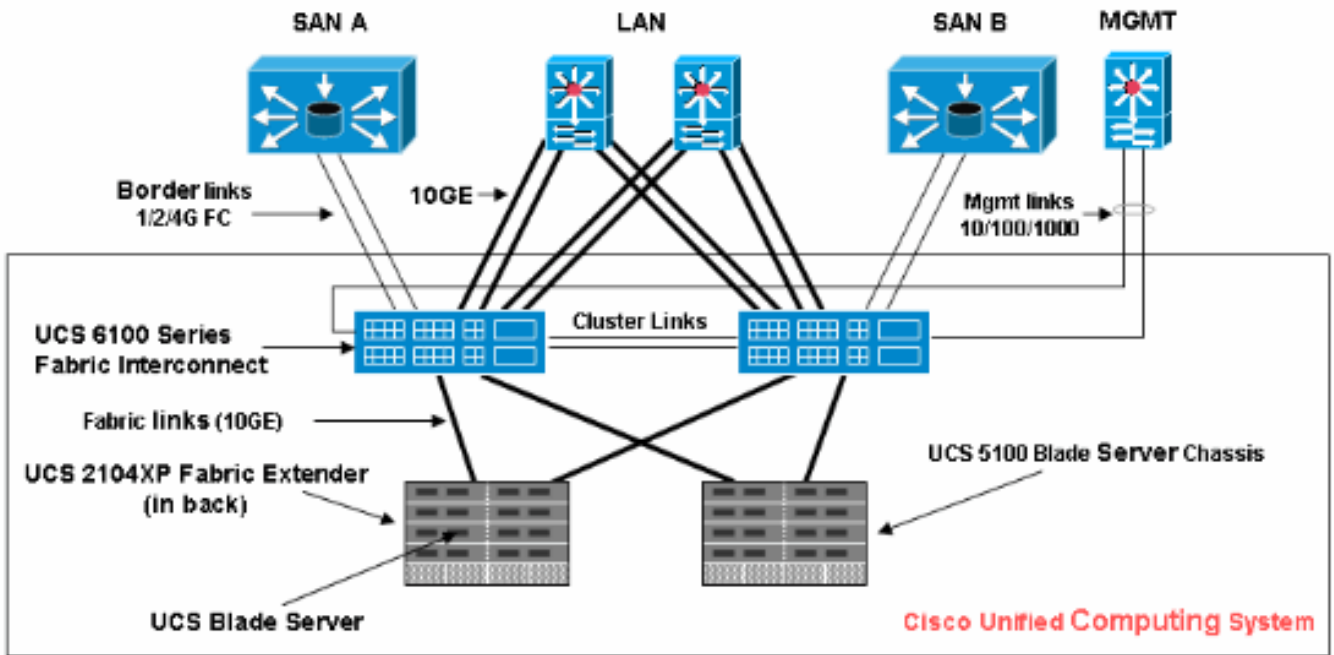
### [사용되는 구성 요소](#)

이 문서의 정보는 Cisco UCS를 기반으로 합니다.

이 문서의 정보는 특정 랩 환경의 디바이스를 토대로 작성되었습니다. 이 문서에 사용된 모든 디바이스는 기본 컨피그레이션으로 시작되었습니다. 현재 네트워크가 작동 중인 경우, 모든 명령어의 잠재적인 영향을 미리 숙지하시기 바랍니다.

## 네트워크 다이어그램

일반적인 Cisco UCS 토폴로지는 다음과 같습니다.



## 표기 규칙

문서 규칙에 대한 자세한 내용은 [Cisco 기술 팁 규칙](#)을 참조하십시오.

## 주 작업

### 1. [Cisco.com](#)에서 펌웨어 다운로드

다음 단계를 완료하십시오.

1. SW Center 홈 페이지로 이동하여 Product Category를 선택합니다

## Select a Software Product Category

[Application Networking Services](#)   
[Cisco IOS and NX-OS](#)   
[Network Management](#)   
[Optical Networking](#)   
[Physical Security and Building Systems](#)   
[Routers](#)   
[Security](#)   
[Service Exchange](#)   
[Storage Networking](#)   
[Switches](#)   
[TelePresence](#)   
[Unified Computing](#)   
[Universal Gateways and Access Servers](#)   
[Video, Cable and Content Delivery](#)   
[Voice and Unified Communications](#)   
[Wireless](#) 

2. 표시되는 계층 트리에서 제품을 선택합니다

Tools & Resources

## Download Software

1 Select Product

2 Select Software Type

3 Select Software

4 Download

[Unified Computing](#)

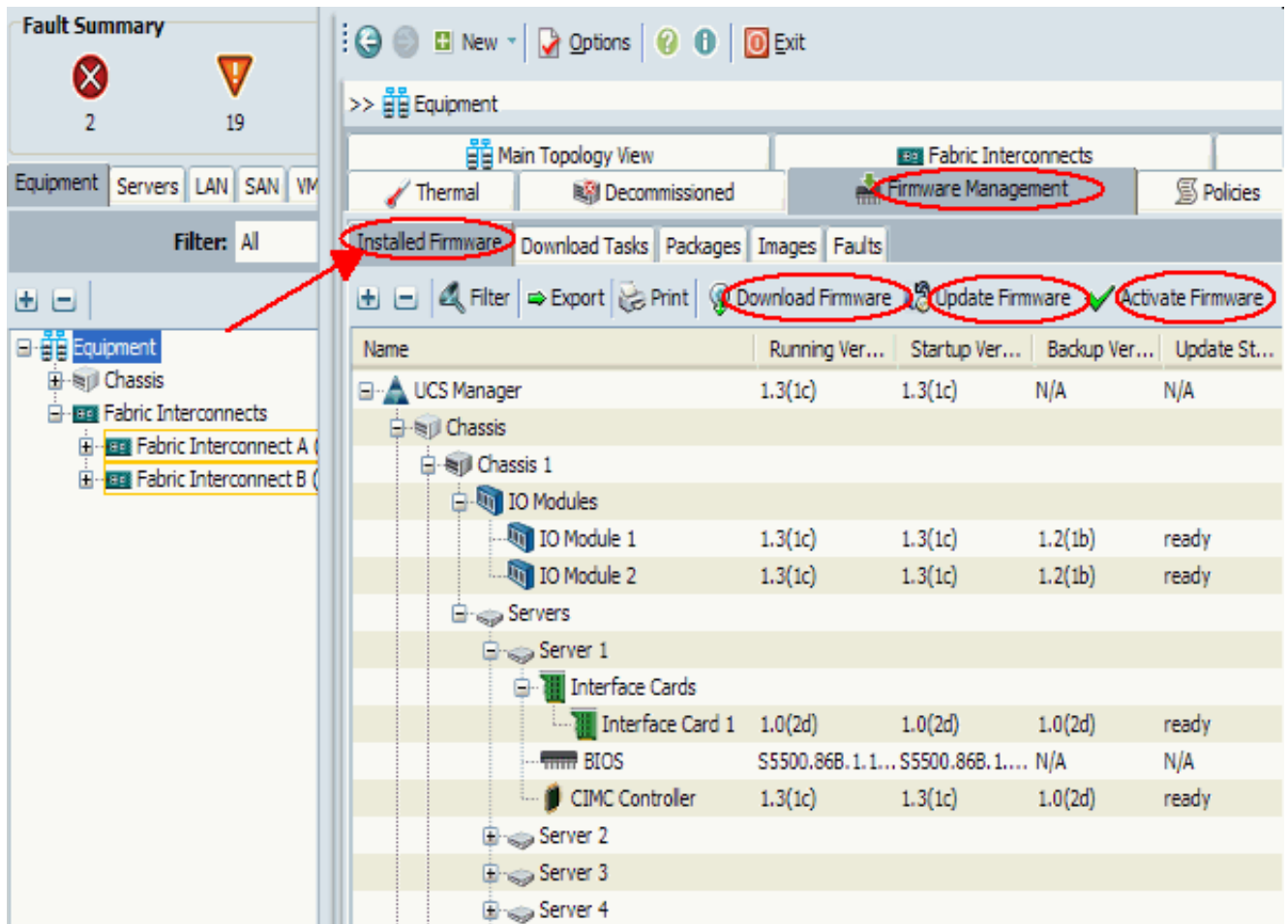
### Select a Product

Search for a Product on this page:

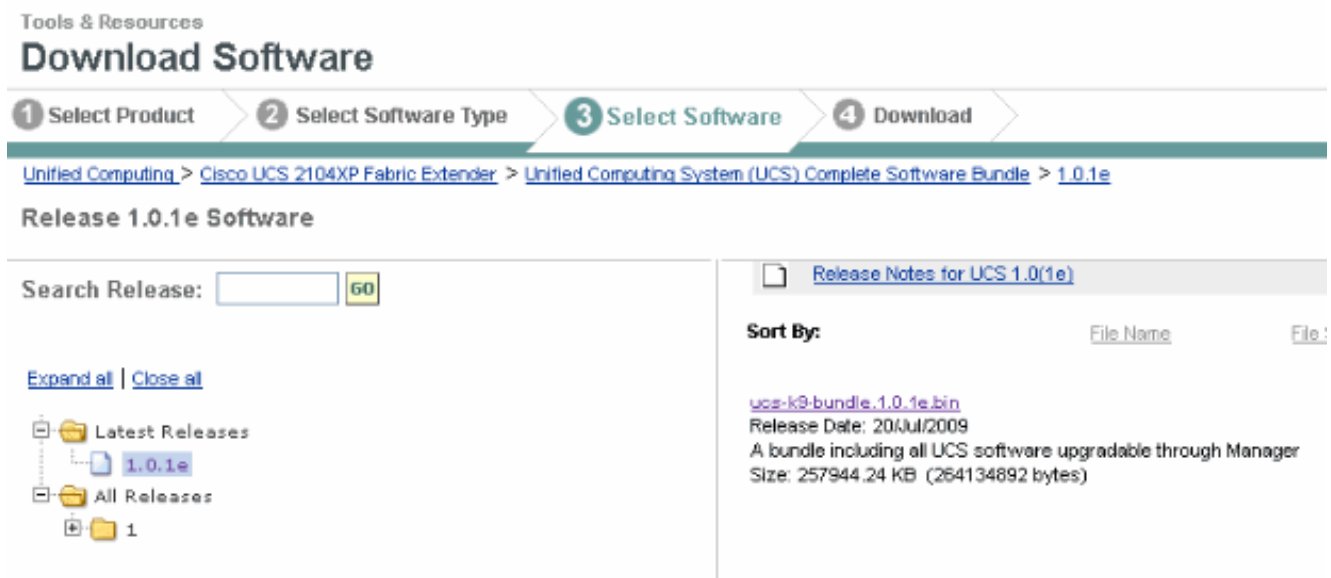
[Expand all](#) | [Close all](#)

-  Cisco UCS 6100 Series Fabric Interconnects
-  Cisco UCS 5100 Series Blade Server Chassis
-  Cisco UCS 2100 Series Fabric Extenders
-  Cisco UCS B-Series Blade Servers
-  Cisco UCS Manager
-  Cisco Unified Computing System
-  Cisco Unified Computing System Adapters

3. 선택한 제품에 대해 여러 소프트웨어 유형이 있는 경우 소프트웨어 유형을 선택합니다



4. Image Name(이미지 이름)을 클릭하면 해당 이미지의 세부 정보가 다운로드할 수 있는 옵션과 함께 나타납니다



5. Image.bin을 클릭합니다. 표준 Cisco EULA(End User License Agreement)에 동의해야 합니다. EULA에 동의하면 다운로드가 시작됩니다

## Conditions

1. Cisco software images are subject to United States (U.S.) national security, foreign policy, anti-terror

I agree to secure Cisco software images in a manner that prevents unauthorized access or transfer. Ce regarding compliance with U.S. use, export, re-exports, and transfer laws may be found at: <http://www.bis.doc.gov/ComplianceAndEnforcement/ListsToCheck.htm>

I shall not electronically or physically transfer Cisco software images to any unauthorized persons, cou U.S. and any local governments.

2. I am not on any of the following U.S. denied persons lists:

- [Table of Denial Orders](#) (U.S. Department of Commerce)
- [Specially Designated Nationals List](#) (U.S. Department of Treasury, Office of Foreign Assets Con
- [Debarred List](#) (U.S. Department of State)

3. I agree to abide by all [export, import, use](#), and development and/or re-export laws in the country in w

4. I agree to [contact Cisco's Export Compliance and Regulatory Affairs group](#) if I know or have reason to

5. I will not knowingly transfer (physically or electronically) [strong encryption](#) images to [denied persons](#)

6. I will not knowingly transfer (physically or electronically) [strong encryption](#) images to, or for, [governm](#)

## 2.1 GUI를 통한 펌웨어 관리

펌웨어 관리를 수행하기 전에 [펌웨어 업그레이드 또는 다운그레이드의 전제 조건을](#) 참조하십시오 .모든 펌웨어 관리는 GUI를 통해 처리하는 것이 좋습니다.

### 설치된 펌웨어 보기

GUI를 통해 UCS에서 설치된 펌웨어를 보려면 다음 단계를 완료하십시오.

1. Cisco UCS Manager에 로그인합니다.
2. Navigation(탐색) 창에서 **Equipment(장비)** 탭을 클릭합니다.
3. Work(작업) 창에서 **Firmware Management(펌웨어 관리)** 탭을 클릭합니다.
4. Installed Firmware(설치된 펌웨어) 탭을 클릭합니다.

**Fault Summary**

2 20 20 14

Equipment Servers LAN SAN VM Admin

Filter: All

Equipment

Chassis

Fabric Interconnects

Equipment

Main Topology View Fabric Interconnects Servers

Decommissioned Firmware Management Policies

Installed Firmware Download Tasks Packages Images Faults

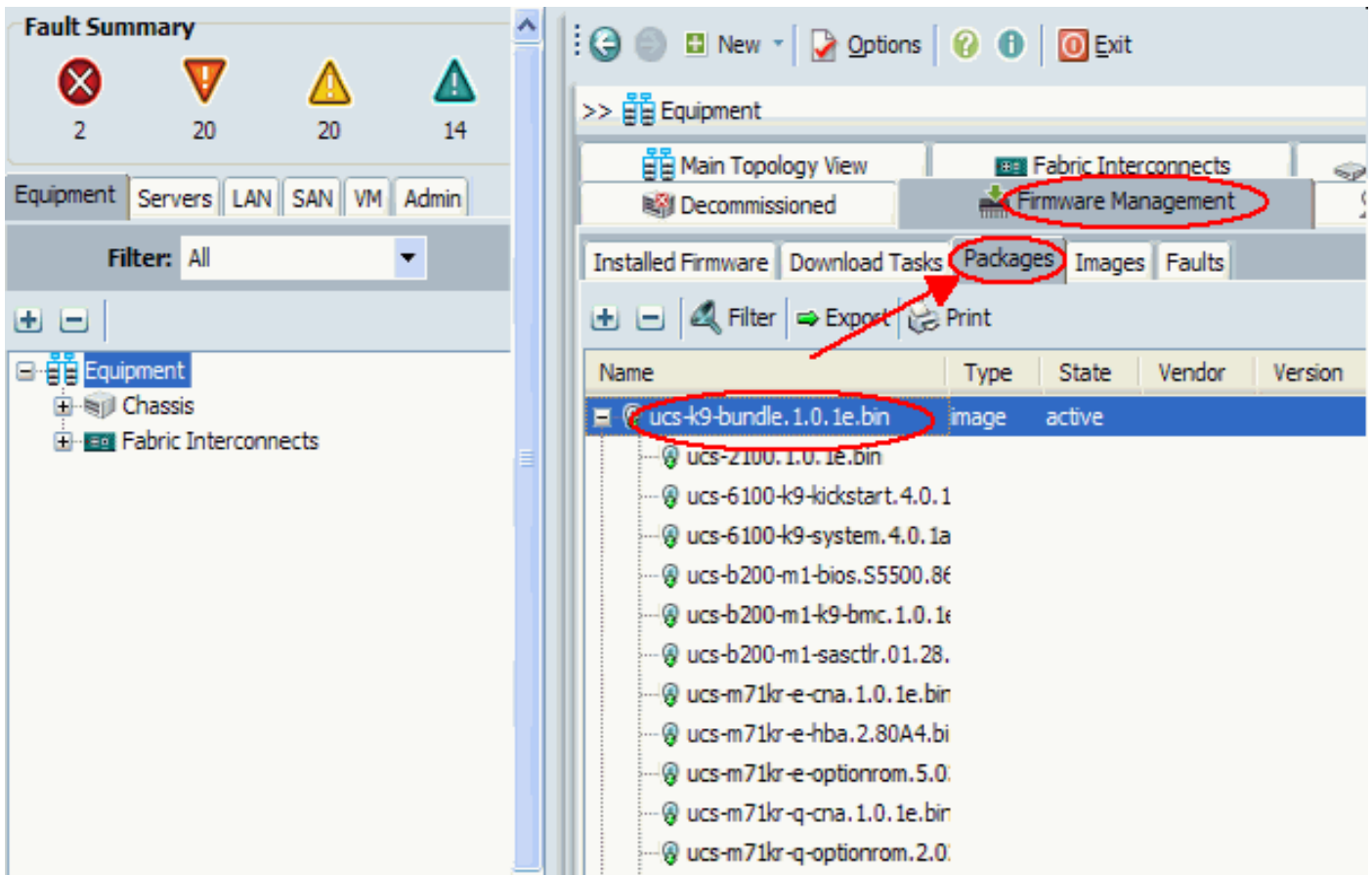
Filter Export Print Download Firmware Update Firmware

Name	Running Ver.	Startup Ver.	Backup Ver.
UCS Manager	1.3(1c)	1.3(1c)	N/A
Chassis			
Chassis 1			
IO Modules			
IO Module 1	1.3(1c)	1.3(1c)	1.2(1b)
IO Module 2	1.3(1c)	1.3(1c)	1.2(1b)
Servers			
Server 1			
Interface Cards			
BIOS	S5500.86B.1...	S5500.86B.1...	N/A
CIMC Controller	1.3(1c)	1.3(1c)	1.0(2d)
Server 2			
Server 3			
Server 4			
Server 5			

## 패키지

패키지 탭:

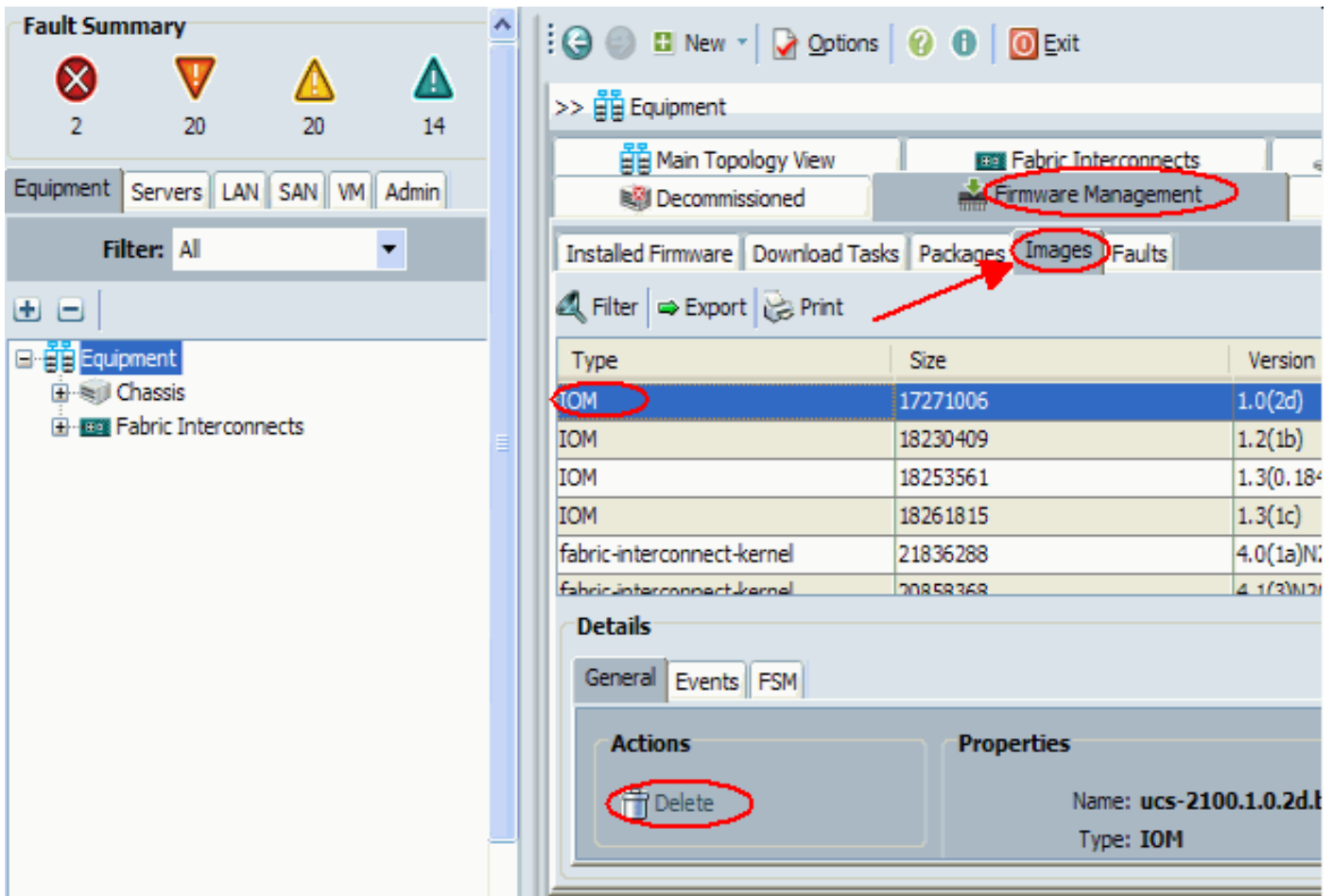
- 시스템의 모든 패키지를 추적합니다.
- 삭제된 이미지 표시
- 모든 이미지가 삭제되면 해당 패키지가 탭에서 제거됩니다.



## 이미지

이미지 탭:

- 패키지의 개별 이미지에 대한 정보를 얻을 수 있습니다.
- 이미지를 삭제할 수 있습니다.
- 패키지에 연결된 모든 이미지가 삭제되면 패키지 탭에서 패키지가 제거됩니다.

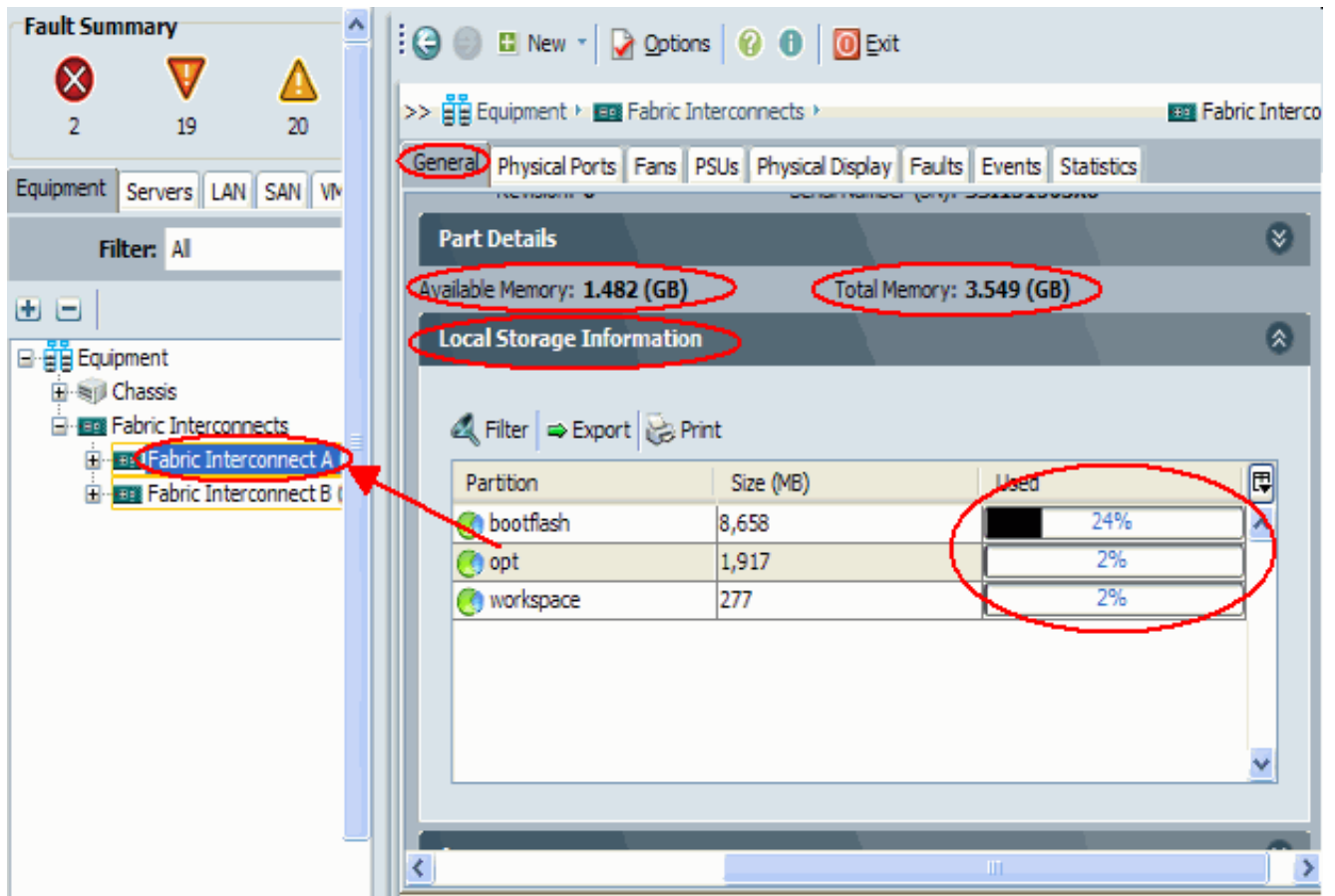


## 작업 다운로드

펌웨어 이미지 번들을 다운로드할 때 Fabric Interconnect에는 펌웨어 이미지 번들의 크기보다 최소 2배 많은 가용 공간이 필요합니다.bootflash에 충분한 공간이 없으면 사용되지 않는 펌웨어, 코어 파일 및 기타 불필요한 객체를 패브릭 인터커넥트에서 삭제합니다.새 번들을 다운로드하기 전에 Fabric Interconnect에서 사용 가능한 공간을 확인합니다.

1. Navigation(탐색) 창에서 Equipment(장비)를 선택합니다.
2. Fabric Interconnects를 확장하고 Fabric Interconnect #을 선택합니다.
3. 오른쪽 Work(작업) 창에서 General(일반) 탭을 클릭합니다.
4. Local Storage Information(로컬 스토리지 정보)을 확장합니다.
5. 두 패브릭 인터커넥트를 모두 확인합니다.
6. 공간이 제한된 경우 이미지 및 패키지 삭제





펌웨어를 다운로드하려면 **Download Tasks** 탭을 사용합니다. 펌웨어 이미지 이름은 1자~16자의 영숫자로 지정할 수 있습니다. 공백이나 특수 문자를 사용할 수 없으며 개체를 저장한 후에는 이 이름을 변경할 수 없습니다. 시스템은 번들을 다운로드하여 압축을 풀고 두 패브릭 인터커넥트에 배포합니다. FSM 탭에서 진행 상황을 확인할 수 있습니다.

**Fault Summary**

2 (Error) 20 (Warning)

Equipment Servers LAN SAN VM

Filter: All

Equipment

- Chassis
- Fabric Interconnects
  - Fabric Interconnect A
  - Fabric Interconnect B

>> Equipment

Main Topology View Fabric Interconnects

Thermal Decommissioned **Firmware Management** Policies

Installed Firmware **Download Tasks** Packages Images Faults

Filter Export Print Download Firmware

Filename	Remote Path	Transfer State	FSM Status
ucs-k9-bundle.1.3.1i.bin		downloading	DownloadLocal

**Details**

General Events FSM

**Actions**

- Delete
- Restart Download

**Properties**

Protocol:  FTP  TFTP  SCP  SFTP

Server: \_\_\_\_\_

Filename: **ucs-k9-bundle.1.3.1i.bin**

Remote Path: \_\_\_\_\_

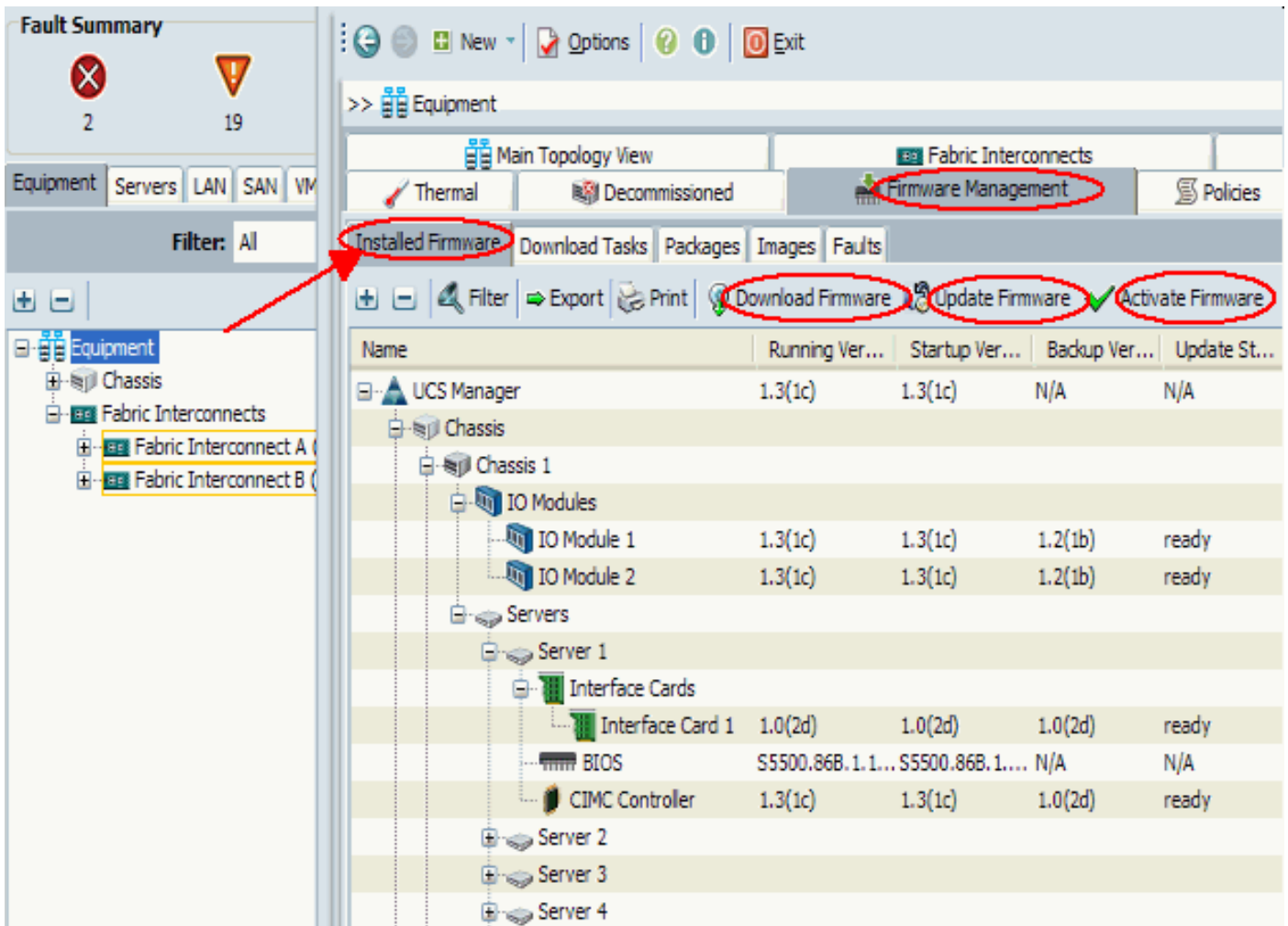
Status: \_\_\_\_\_

Transfer State: **downloading**

Downloaded Image Size (KB): **0**

Progress Status:

이 화면에서 펌웨어를 다운로드, 업데이트 및 활성화할 수 있습니다.



## 2.2 CLI를 통한 펌웨어 관리

CLI를 통해 UCS에서 설치된 펌웨어를 보려면 다음 단계를 완료하십시오.

1. CLI를 통해 Cisco UCS에 로그인합니다.
2. `scope system` 명령을 실행합니다.
3. `show firmware expand` 명령을 입력합니다.

### 설치된 펌웨어 보기

```
F340-31-17-FI-A#
F340-31-17-FI-A# scope system
F340-31-17-FI-A /system # show firmware expand
UCSM:
  Running-Vers: 1.0(1e)
  Activate-Status: Ready

Fabric Interconnect A:
  Running-Kern-Vers: 4.0(1a)N2(1.1e)
  Running-Sys-Vers: 4.0(1a)N2(1.1e)
  Startup-Kern-Vers: 4.0(1a)N2(1.1e)
  Startup-Sys-Vers: 4.0(1a)N2(1.1e)
  Act-Kern-Status: Ready
  Act-Sys-Status: Ready
  Bootloader-Vers: v1.2.0(06/19/08)
```

`scope firmware`는 다음 작업을 수행할 수 있는 유용한 CLI 명령입니다.

- 삭제
  - 다운로드
  - 범위 - 작업을 다운로드합니다.
  - 표시 - 작업, 이벤트, fsm, 이미지 및 패키지 다운로드
- 개별 구성 요소의 범위에서 이미지 업데이트 및 활성화 수행

```

범위 펌웨어

F340-31-17-FI-A#
F340-31-17-FI-A# scope firmware
F340-31-17-FI-A /firmware # ?
  delete      Delete managed objects
  download    Download
  exit        Exit from command interpreter
  scope       Changes the current mode
  show        Show system information

F340-31-17-FI-A /firmware #

```

## [다음을 확인합니다.](#)

현재 이 구성에 사용할 수 있는 특정 확인 정보가 없습니다.

## [문제 해결](#)

현재 이 컨피그레이션에 사용할 수 있는 특정 문제 해결 정보가 없습니다.

## [관련 정보](#)

- [기술 지원 및 문서 - Cisco Systems](#)