

마더보드 교체 후 B460 M4 블레이드 서버가 검색 실패

목차

[소개](#)

[사전 요구 사항](#)

[요구 사항](#)

[사용되는 구성 요소](#)

[배경](#)

[검색 문제](#)

[검색 실패 3% - 펌웨어 불일치](#)

[솔루션](#)

[5%에서 검색 실패 - 보드 컨트롤러 펌웨어 불일치](#)

[솔루션](#)

[7%에서 검색 실패 - CPU 불일치](#)

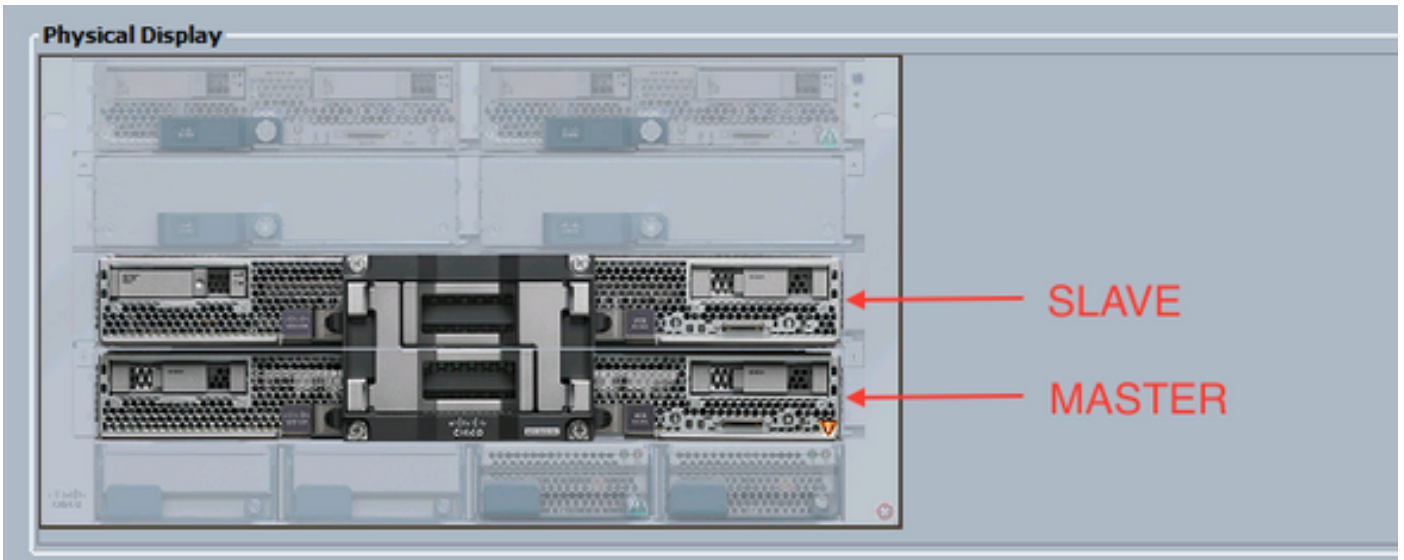
[솔루션](#)

B460 M4 .

UCS B460 M4 UCS Manager(UCSM) .

- B460 M4
- UCS
- 2.2(3b)

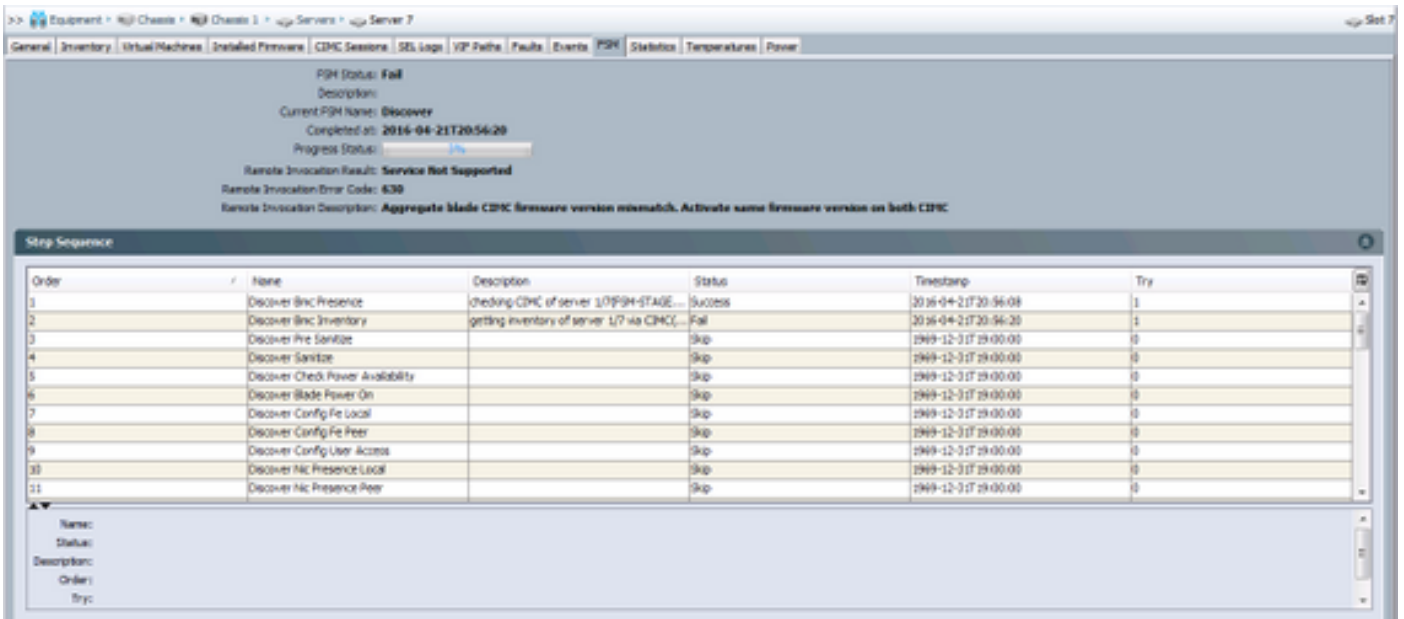
B460 M4 M4 (B260 M4) . "" , "" .



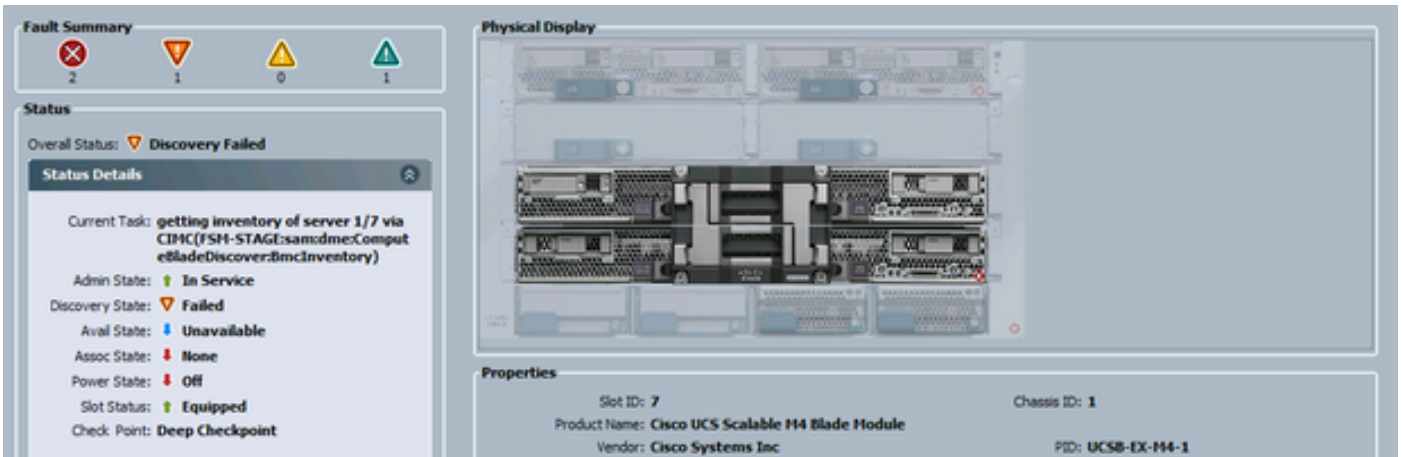
3% -

Remote Invocation Description() Aggregate CIMC 3% . CIMC . B460 M4 .

참고:아래 예는 CIMC 펌웨어의 불일치를 보여주지만, 동일한 프로세스가 일치하지 않는 CIMC, BIOS 및 보드 컨트롤러 펌웨어에 적용됩니다.



Overall Status **Discovery Failed** .



아래와 같이 명령줄(CLI)에서 일치하지 않는 펌웨어를 확인할 수 있습니다.아래 출력에서 첫 번째 CIMC는 마스터이고 두 번째는 슬레이브입니다.

```
UCS-A# show system firmware expand detail
```

```
Server 7:
```

```
CIMC:
```

```
Running-Vers: 2.2 (3b)
Package-Vers:
Update-Status: Ready
Activate-Status:
Startup-Vers:
Backup-Vers: 2.2 (3a)
Bootloader-Vers: 2.2 (3b) .33
```

```
CIMC:
```

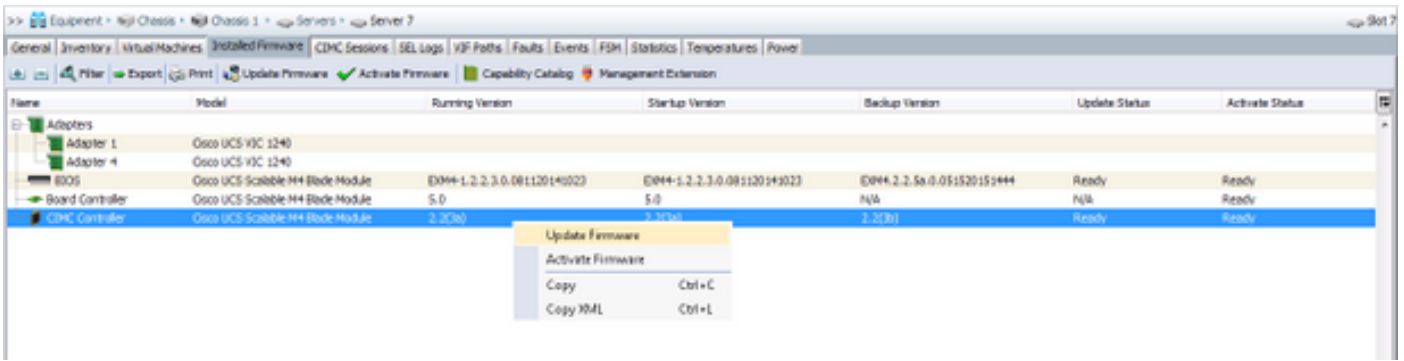
```
Running-Vers: 2.2 (3a)
Package-Vers:
Update-Status: Ready
Activate-Status:
Startup-Vers:
Backup-Vers: 2.2 (3b)
Bootloader-Vers: 2.2 (3a) .33
```

```
CIMC:
```

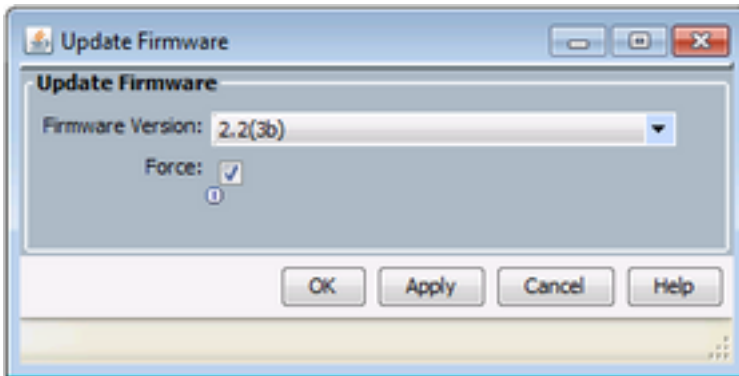
```
Running-Vers: 2.2 (3b)
Package-Vers: 2.2 (3b) B
Update-Status: Ready
Activate-Status: Ready
Startup-Vers: 2.2 (3b)
Backup-Vers: 2.2 (3b)
Bootloader-Vers: 2.2 (3b) .33
```

1) Equipment() > Chassis() > **Chassis #** > **Servers()** > **Server()** > Server #() > **Installed Firmware()** .

2) (: BIOS, CIMC Controller) Update **Firmware()** . CIMC 2.2(3b) .



3)



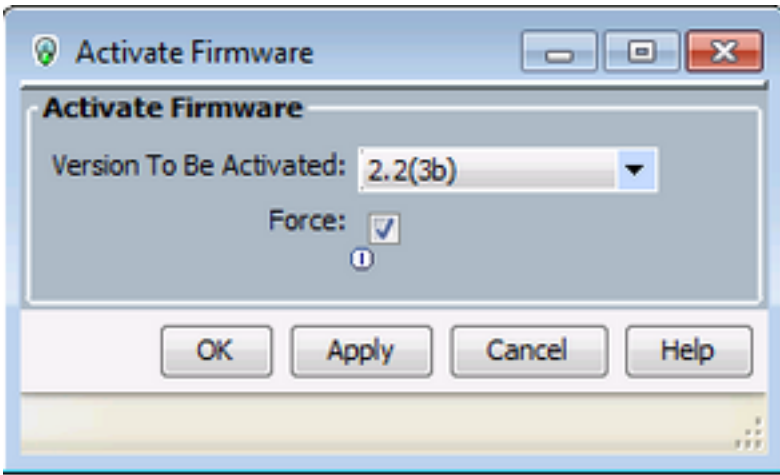
팁:드롭다운에서 어떤 버전을 선택해야 할지 명확하지 않은 경우 서버 관리자는 **Equipment(장비) > Firmware Management(펌웨어 관리) > Packages(패키지)**로 이동하여 `ucs-k9-bundle-b-series.VERSION.B.bin`을 확장하고 "ucs-EXM4"를 찾습니다. 세 가지 구성 요소가 있습니다.bios(BIOS), brdprog(보드 컨트롤러) 및 cimc(CIMC 컨트롤러).

팁:보드 컨트롤러 펌웨어는 다운그레이드할 수 없으므로 교체 마더보드와 도메인에 있는 블레이드 시리즈 패키지에 없는 보드 컨트롤러 펌웨어 버전이 함께 제공된 경우 네트워크 관리자는 필요한 보드 컨트롤러 버전 펌웨어가 포함된 블레이드 시리즈 패키지를 다운로드할 수 있습니다.어떤 블레이드 시리즈 패키지에 필요한 펌웨어가 포함되어 있는지 확인하려면 *Cisco UCS Manager의 Release Bundle Contents* 문서를 검토하십시오.

4) Installed Firmware() Update Status() Activate Status() **Ready()** Backup Version()

팁: 서버 관리자는 **Equipment(장비) > Chassis(새시) > Chassis #(새시 번호) > Servers(서버) > Server #(서버 번호) > Inventory(인벤토리) 탭 > CIMC 탭 > Update Status(업데이트 상태)**에서 업데이트 상태를 모니터링할 수 있습니다.

5) Activate Firmware()

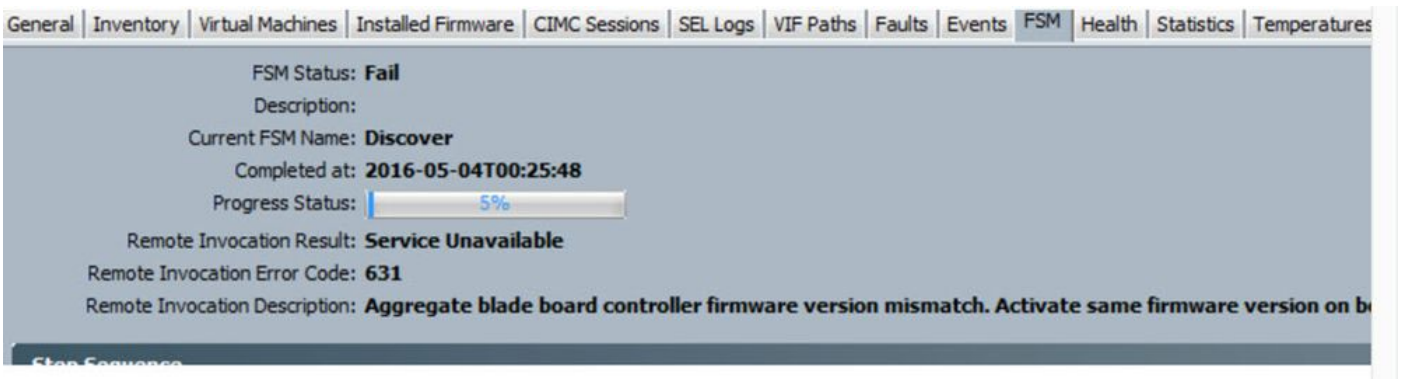


6) Installed Firmware Activate Status() Ready() .

7) **General** Overall Status() Unaccessible() . Discovery() .

5% -

알림: 이 오류 시나리오에서 Remote Invocation Description(원격 호출 설명) Aggregate 블레이드 보드 컨트롤러 펌웨어 버전이 일치하지 않아 검색이 5%에서 실패합니다. 아래 그림과 같이 두 보드 컨트롤러에서 동일한 펌웨어 버전을 활성화합니다. 이는 기존 B460 M4 서버와 다른 펌웨어를 사용하는 교체 마더보드 또는 블레이드 모듈 때문에 발생할 수 있습니다.



아래와 같이 명령줄(CLI)에서 일치하지 않는 펌웨어를 확인할 수 있습니다. 아래 출력에서 첫 번째 보드 컨트롤러는 마스터이고 두 번째는 슬레이브입니다.

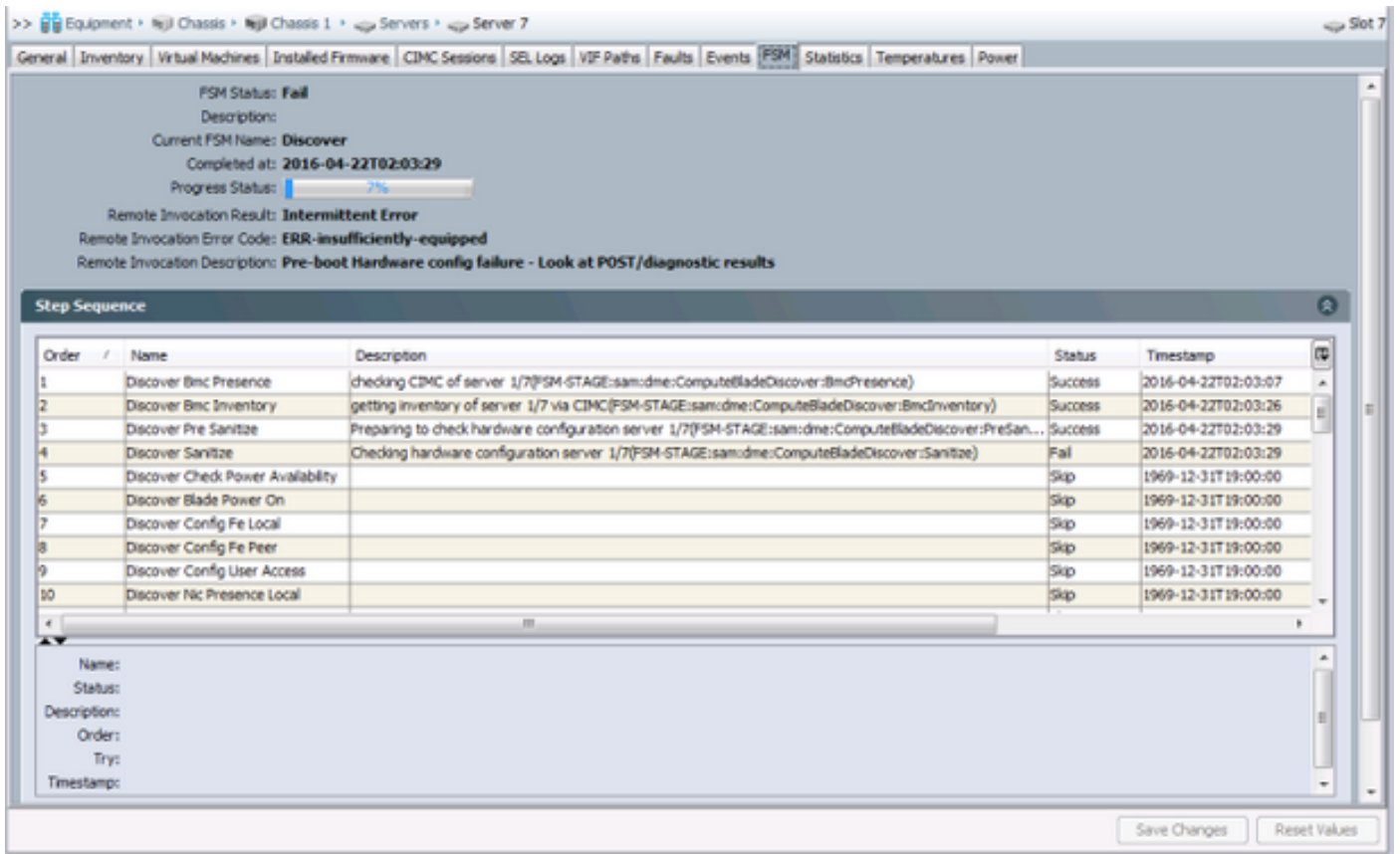
```
srini-2gfi-96-b-A /chassis/server # show firmware board controller detail
Server 2/7:
  Board Controller:
    Running-Vers: 2.0    <<<<
    Package-Vers: 2.2(7.156)B
    Activate-Status: Ready
  Board Controller: ( Master)
    Running-Vers: 2.0    <<<<
    Package-Vers:
    Activate-Status:
  Board Controller: ( Slave)
    Running-Vers: 1.0    <<<<
    Package-Vers:
    Activate-Status:
```

복구하려면 다음 단계를 수행하십시오.

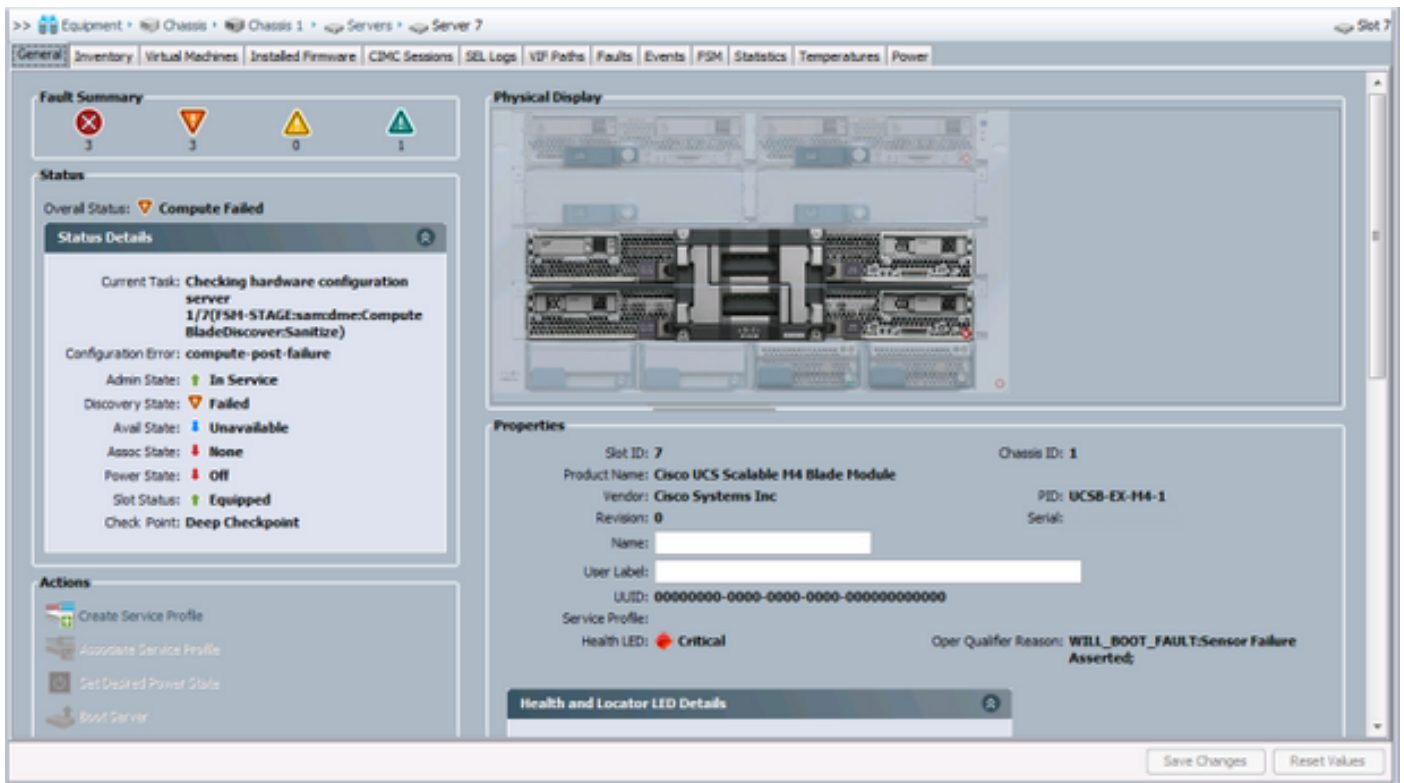
- 1단계 Navigation(탐색) 창에서 Equipment(장비) 탭을 클릭합니다.
- 2단계 Equipment(장비) 탭에서 Equipment(장비) 노드를 클릭합니다.
- 3단계 Work(작업) 창에서 Firmware Management(펌웨어 관리) 탭을 클릭합니다.
설치된 펌웨어 탭에서 펌웨어 활성화를 클릭합니다.
- 4단계 Cisco UCS Manager GUI에서 Activate Firmware(펌웨어 활성화) 대화 상자를 열고 Cisco UCS 도메인의 모든 엔드포인트에 대한 펌웨어 버전을 확인합니다.이 단계는 새시 및 서버 수에 따라 몇 분 정도 걸릴 수 있습니다.
Activate Firmware(펌웨어 활성화) 대화 상자의 메뉴 모음에 있는 Filter(필터) 드롭다운 목록에서 Board Controller(보드 컨트롤러)를 선택합니다.
- 5단계 Cisco UCS Manager GUI는 Activate Firmware(펌웨어 활성화) 대화 상자에 보드 컨트롤러가 있는 모든 서버를 표시합니다.
보드 컨트롤러의 경우 업데이트하려는 경우 Startup Version 드롭다운 목록에서 최대/최대 버전을 선택합니다.(참고:다운그레이드는 불가능합니다.항상 활성화할 가장 높은 버전 선택)
- 6단계 OK를 클릭합니다.
- 7단계 (선택 사항)다른 아키텍처로 CPU를 업그레이드할 때 Force Board Controller Activation 옵션을 사용하여 펌웨어 버전을 업데이트할 수도 있습니다.예를 들어, Sandy Bridge에서 Ivy Bridge CPU로 업그레이드할 경우
- 8단계

7% - CPU

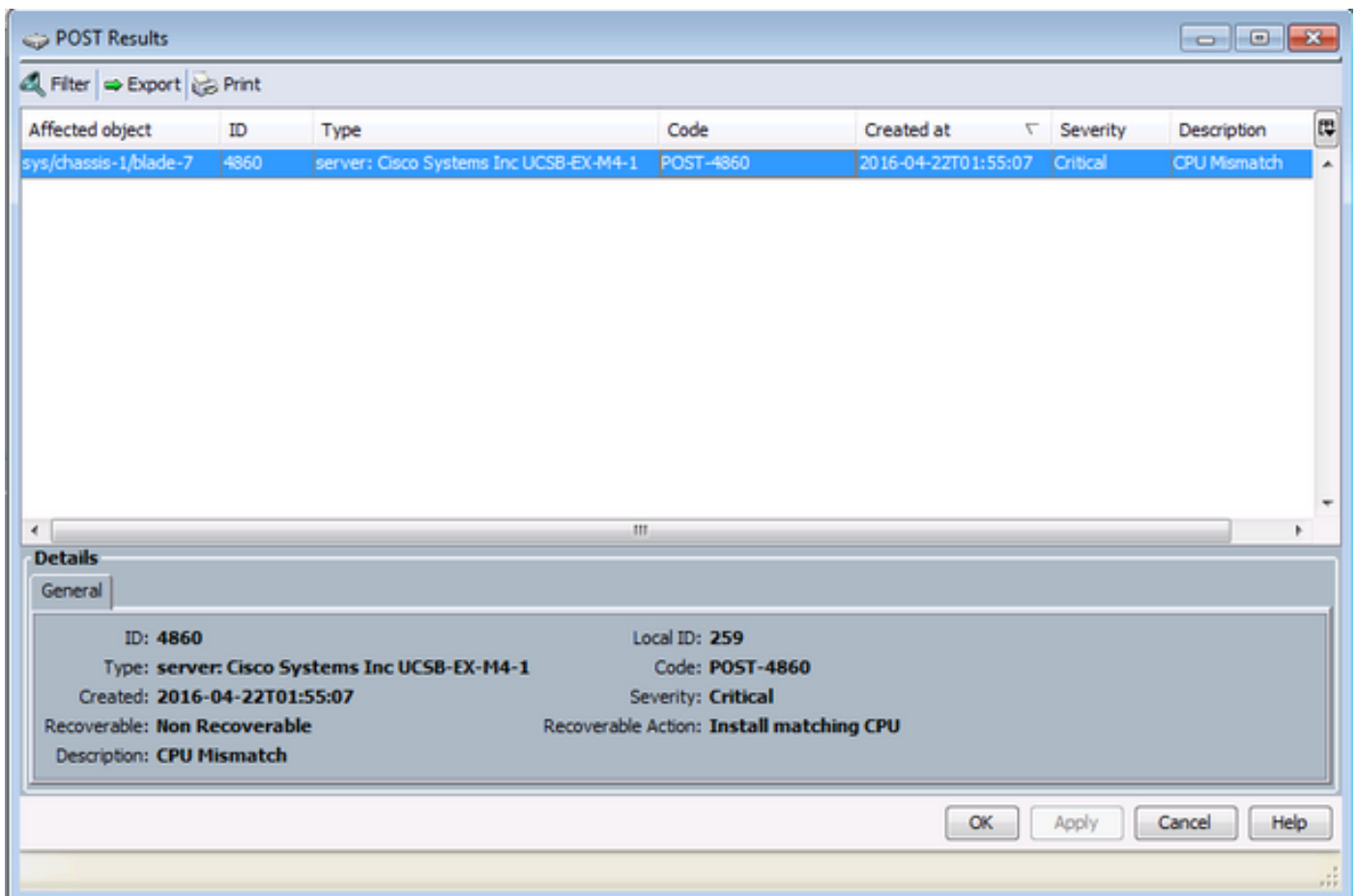
- POST/ .



General() Overall Status() Compute Failed() .



POST General Actions() View Post Results() . CPU .



.UCSM(UCS Manager) (CSCuv27099) . Cisco TAC(Technical Assistance Center) .