

# GUI를 사용하는 Secure Firewall Threat Defense에서 BFD 구성

## 목차

[소개](#)

[요구 사항](#)

[사용되는 구성 요소](#)

[배경 정보](#)

[구성](#)

[다음을 확인합니다.](#)

[문제 해결](#)

## 소개

이 문서에서는 7.3 이상을 실행하는 FMC(Secure Firewall Management Center)에서 BFD 프로토콜을 구성하는 방법에 대해 설명합니다.

## 요구 사항

다음 주제에 대한 지식을 보유하고 있으면 유용합니다.

- BGP(Border Gateway Protocol) 프로토콜
- BFD(Bidirectional Forwarding Detection) 개념

## 사용되는 구성 요소

이 문서의 정보는 다음 소프트웨어 및 하드웨어 버전을 기반으로 합니다.

- Secure FMC Virtual 버전 7.3.1
- Cisco Secure FMC(Threat Defense)에서 버전 7.3 이상을 실행하는 Cisco FTD에 BGP 구성

이 문서의 정보는 특정 랩 환경의 디바이스를 토대로 작성되었습니다. 이 문서에 사용된 모든 디바이스는 초기화된(기본) 컨피그레이션으로 시작되었습니다. 현재 네트워크가 작동 중인 경우 모든 명령의 잠재적인 영향을 미리 숙지하시기 바랍니다.

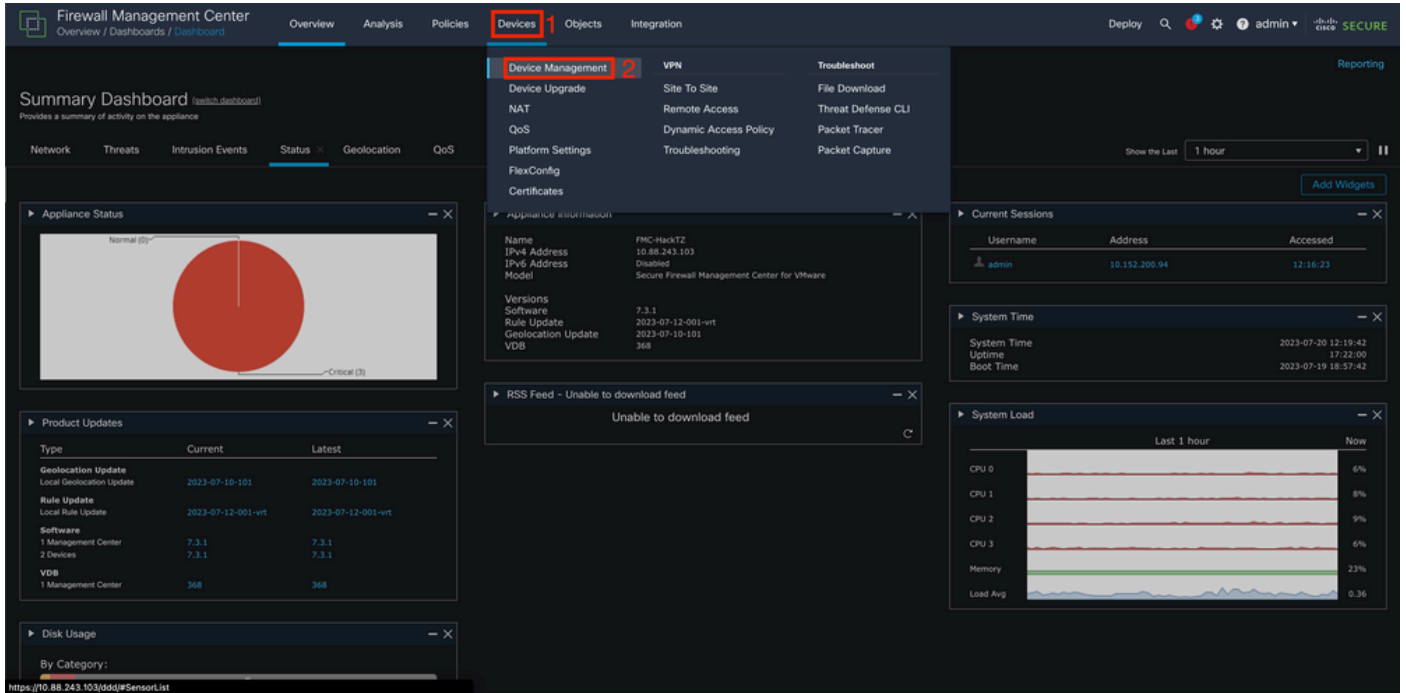
## 배경 정보

BFD는 모든 미디어 유형, 캡슐화, 토폴로지 및 라우팅 프로토콜에 대해 신속한 포워딩 경로 장애 탐지 시간을 제공하기 위해 설계된 탐지 프로토콜입니다.

## 구성

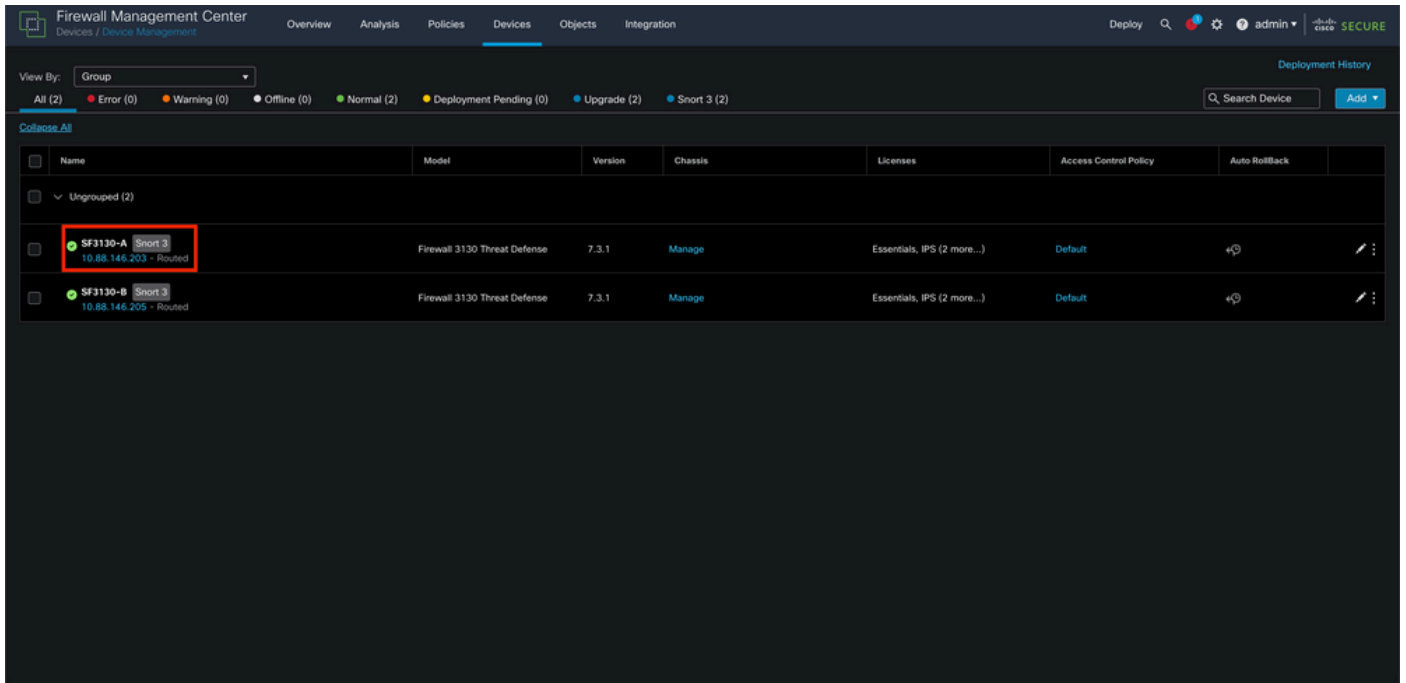
버전 7.3 이상을 실행하는 FMC의 BFD 컨피그레이션은 다음 단계를 참조하십시오.

1단계. 탐색: Devices상단의 단추를 클릭하고 Device Management 버튼을 클릭합니다.



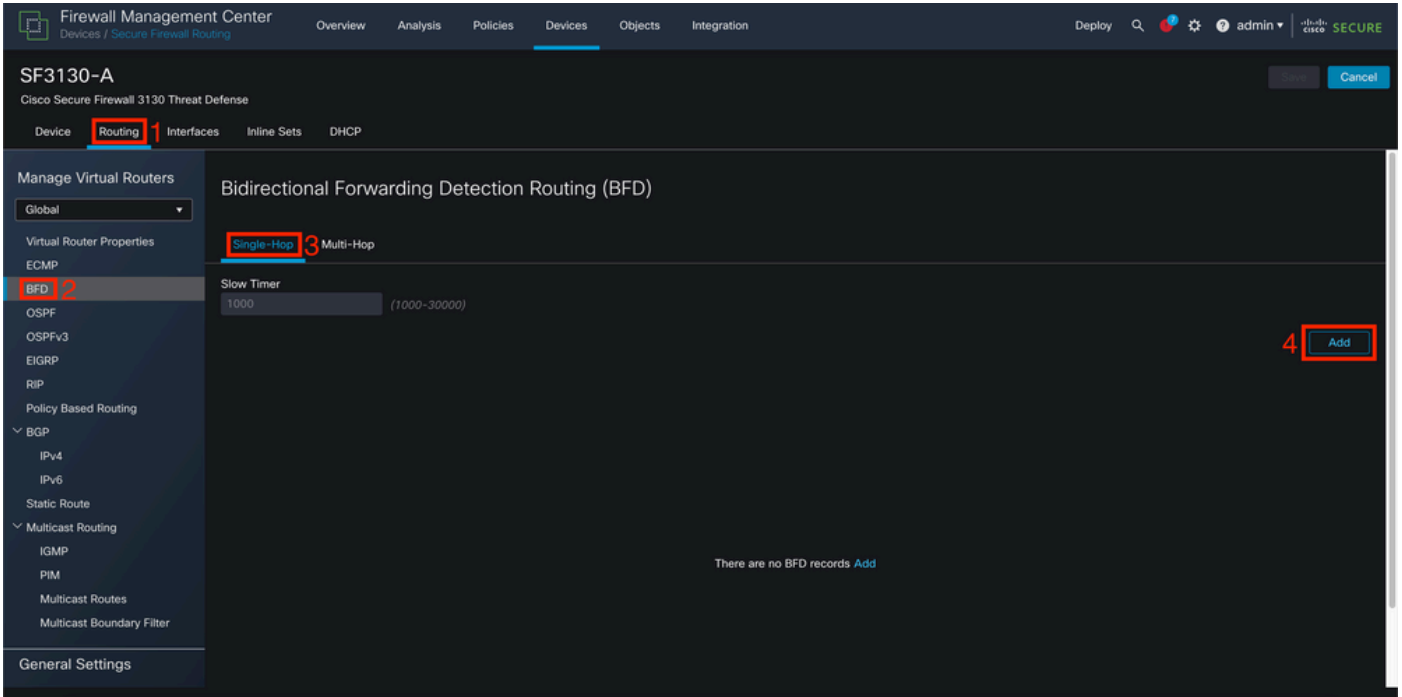
이미지 1. FMC 대시보드.

2단계. BFD 프로토콜을 구성할 디바이스를 선택합니다.



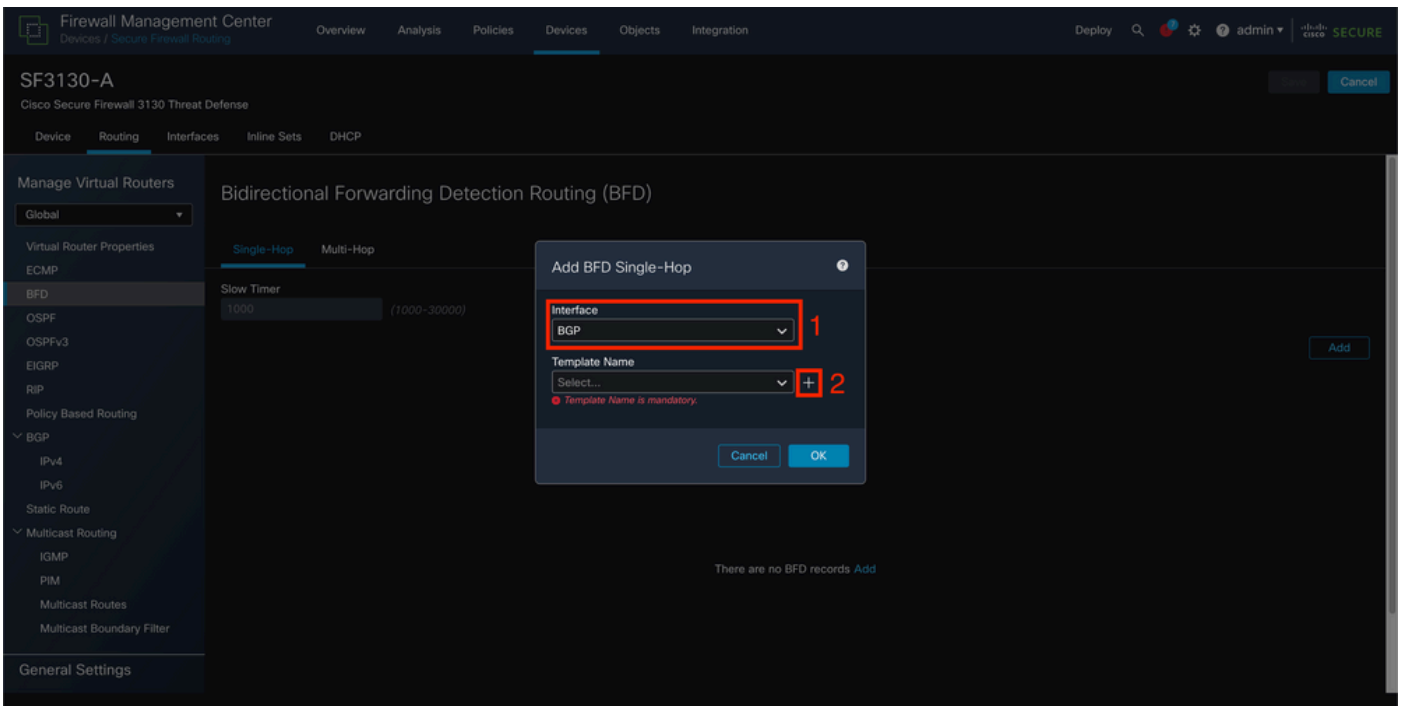
이미지 2. Device Management(디바이스 관리) 섹션

3단계. 다음을 클릭합니다. Routing 탭을 클릭한 다음 BFD 왼쪽 열의 옵션입니다. 구성할 옵션을 선택합니다(Single-Hop 또는 Multi-Hop)를 클릭하고 Add.



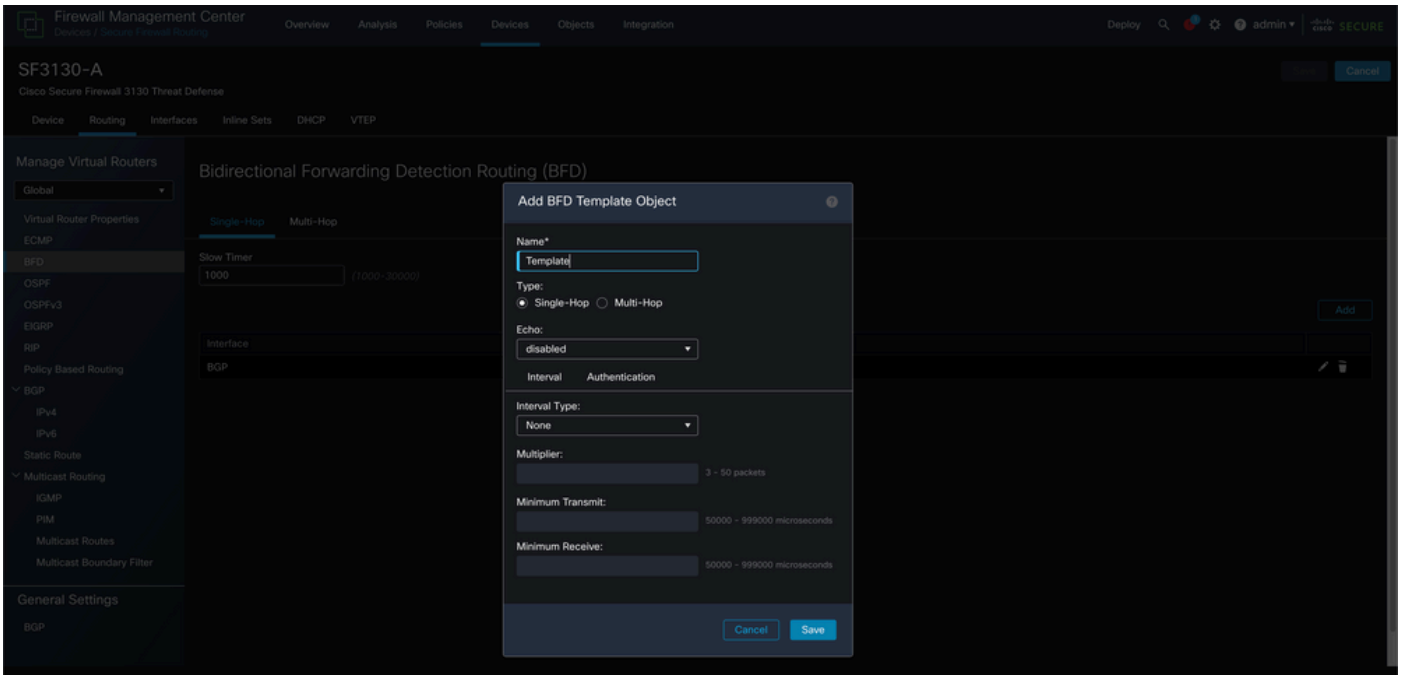
이미지 3. 디바이스 라우팅 섹션.

4단계. 다음을 선택합니다. Interface BFD 프로토콜을 구성하고 + 버튼을 클릭합니다.



이미지 4. 인터페이스 선택.

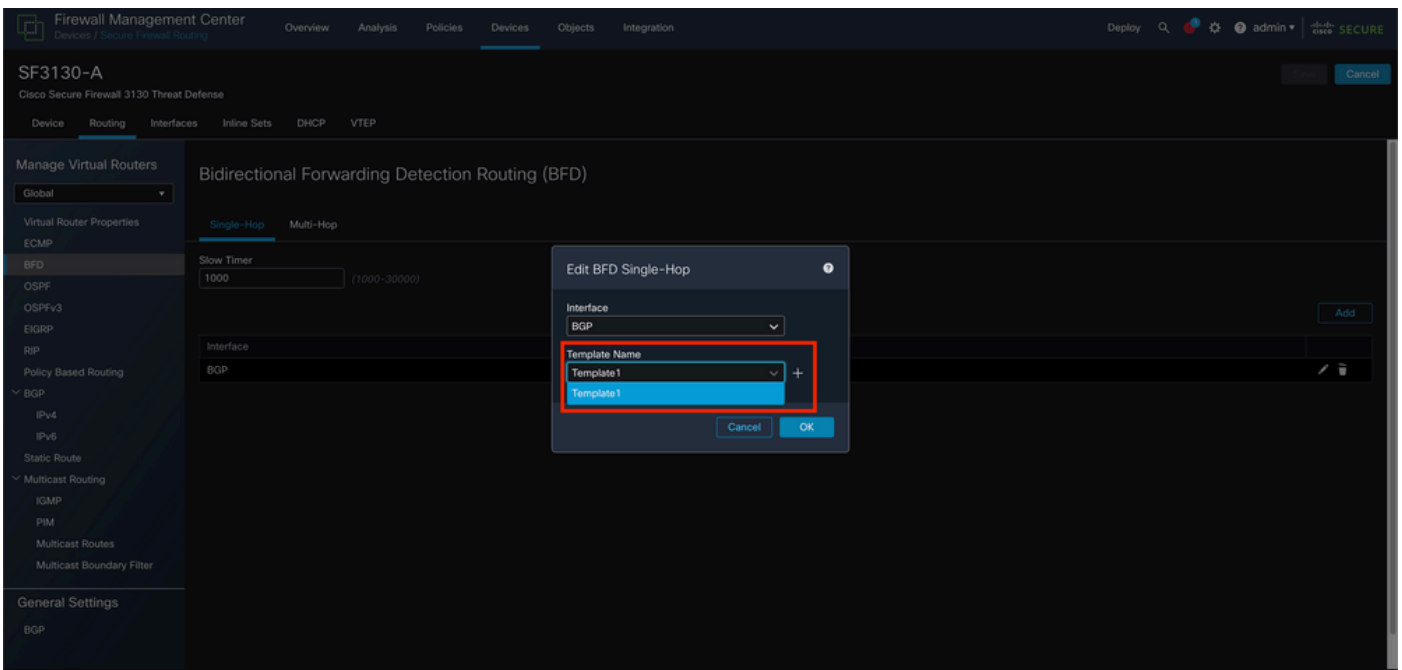
5단계. 템플릿의 이름을 지정하고 BFD에 필요한 매개변수를 구성한 다음 Save(저장) 버튼을 클릭합니다.



이미지 5. 템플릿 컨피그레이션

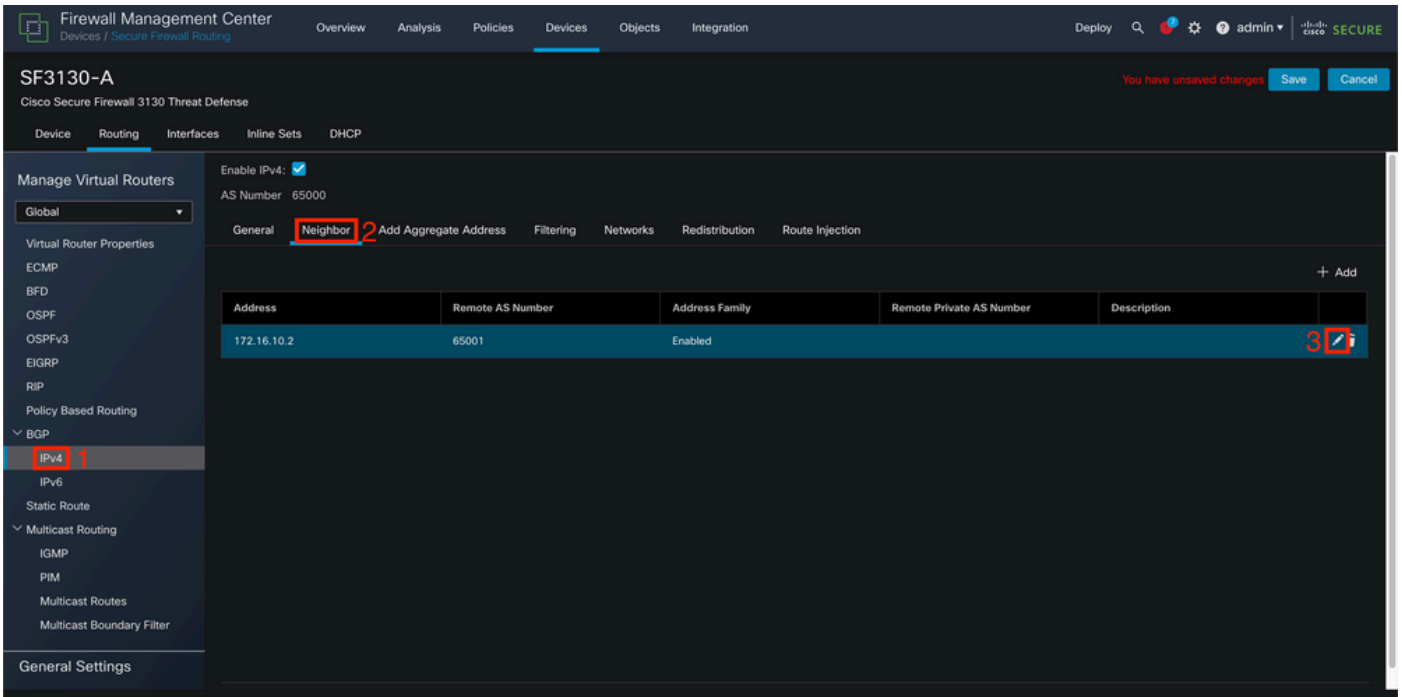
참고: 에코 기능은 단일 홉 모드에서만 사용할 수 있습니다.

6단계. 이전 단계에서 이미 생성한 템플릿을 선택하고 OK.



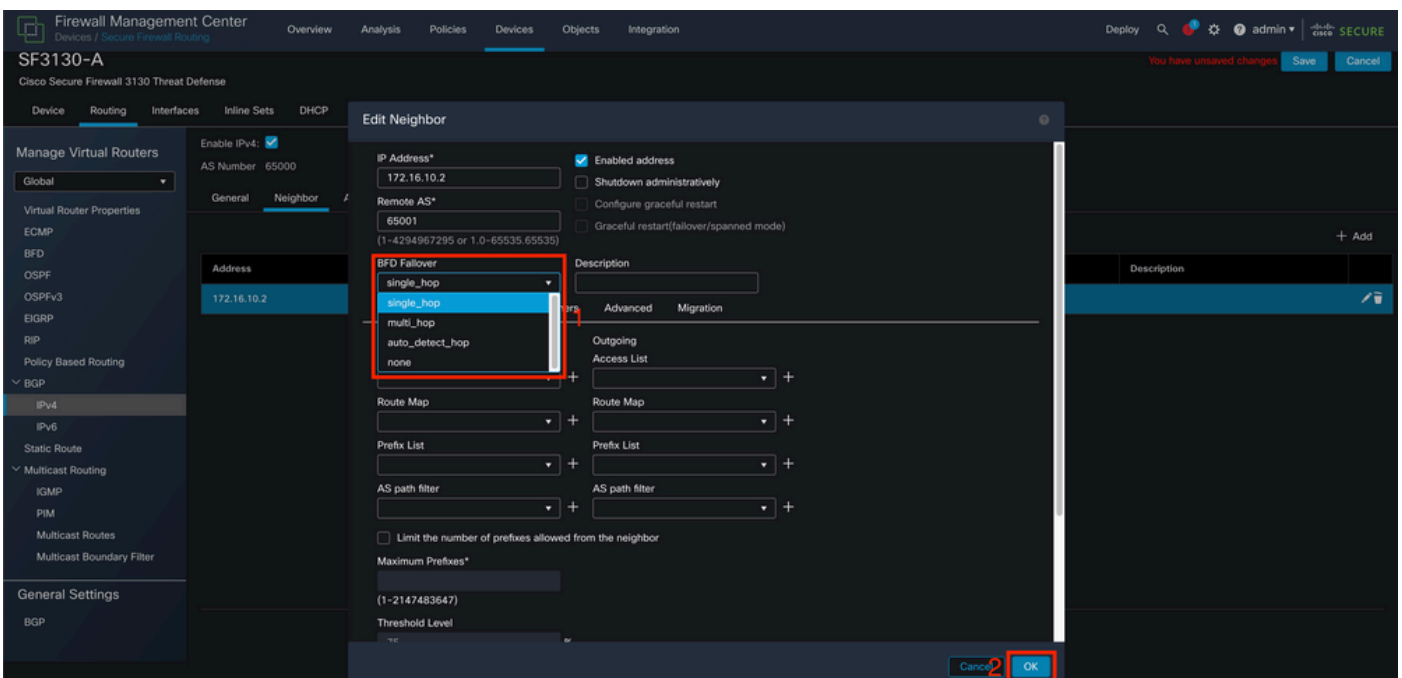
이미지 6. 템플릿 선택.

7단계(선택 사항) BFD가 넘어지면 IPv4 또는 IPv6원쪽 열의 BGP 컨피그레이션에 따라 달라집니다. 다음을 선택합니다.Neighbor 탭을 클릭한 다음 원하는 네이버 주소에 대해 오른쪽의 edit pencil(연필 편집)을 클릭합니다.



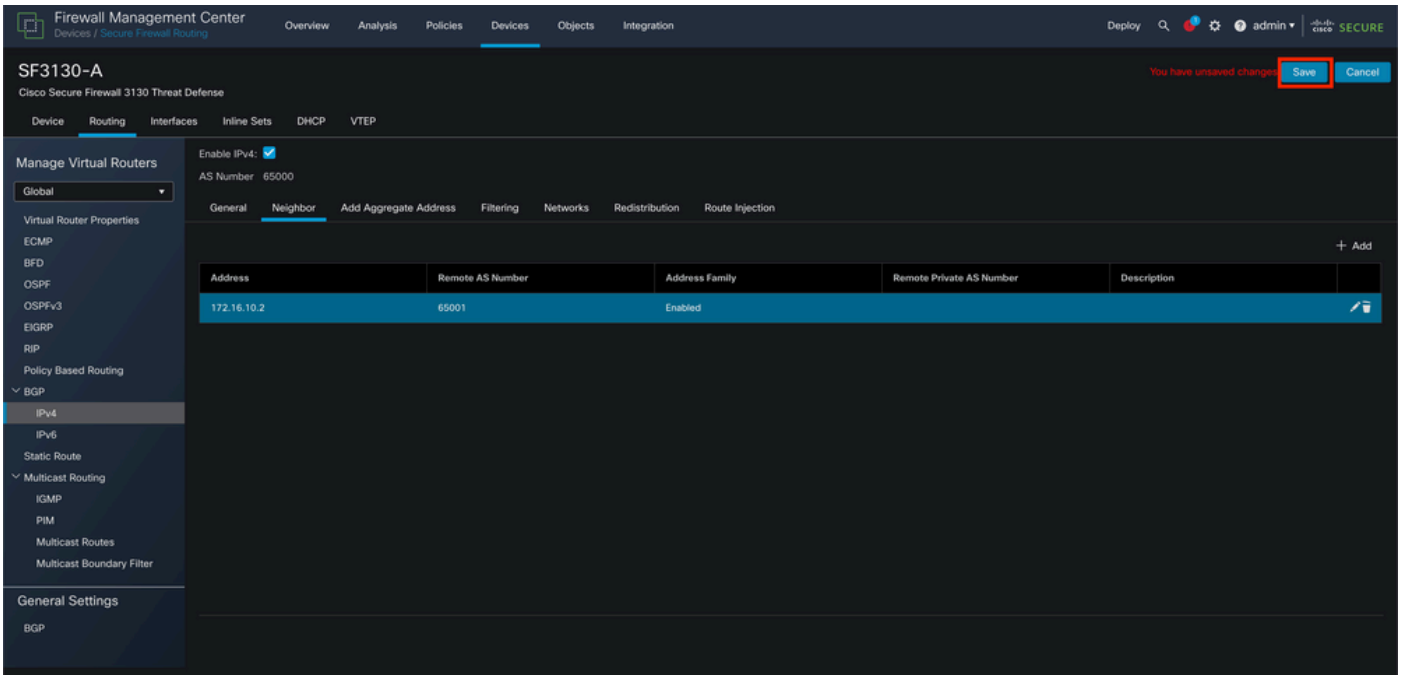
이미지 7. 네이버 컨피그레이션

8단계(선택 사항) BFD Failover(BFD 장애 조치) 옵션을 single\_hop 또는 multi\_hop 을 클릭하고 OK.



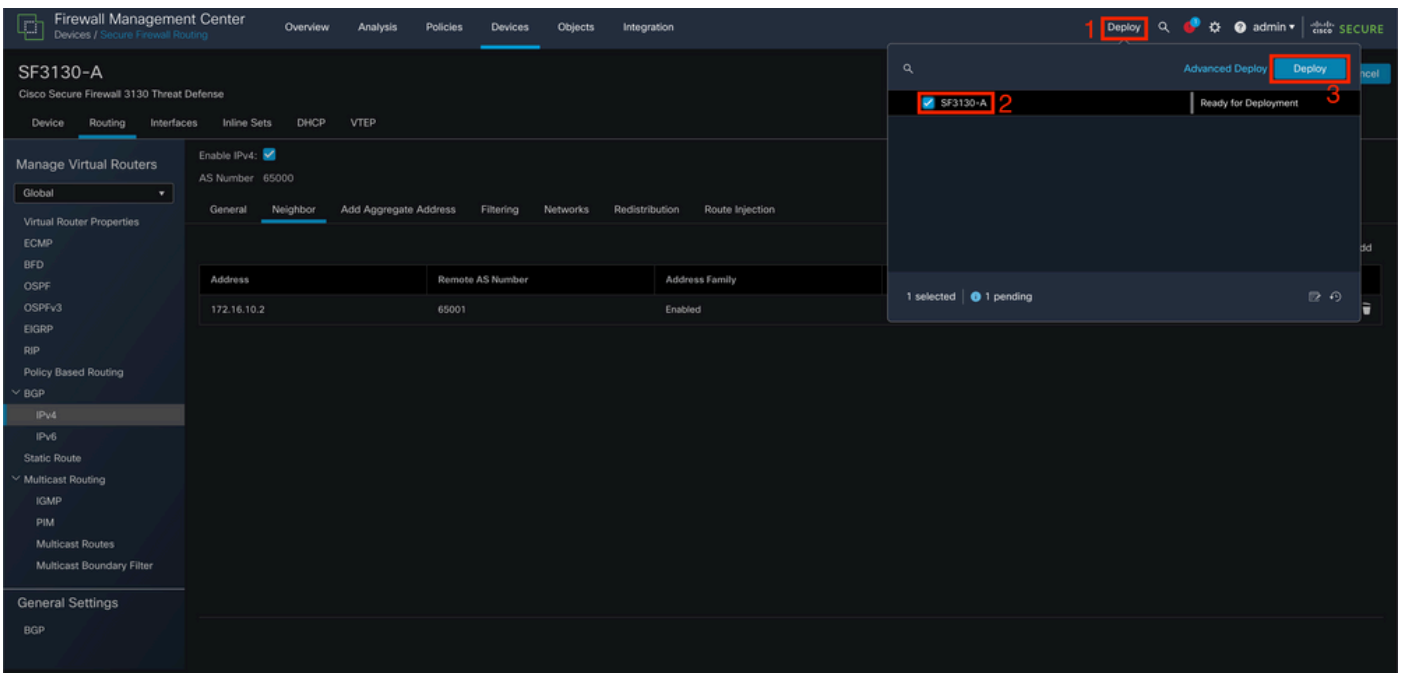
이미지 8. BFD 장애 조치 컨피그레이션

9단계. 컨피그레이션을 저장하려면 Save 버튼을 클릭합니다.



이미지 9. 구성을 저장합니다.

10단계. 다음을 클릭합니다. Deploy 오른쪽 상단의 단추를 클릭하고 checkbox 변경 사항을 적용한 디바이스의 경우 Deploy 버튼을 클릭합니다.



이미지 10. 변경 사항 구축.

다음은 확인합니다.

다음 명령을 사용하여 CLI 세션에서 직접 BFD 컨피그레이션 및 상태를 확인합니다.

```
<#root>
```

```
>
```

```
system support diagnostic-cli
```

Attaching to Diagnostic CLI ... Press 'Ctrl+a then d' to detach.  
Type help or '?' for a list of available commands.

```
SF3130-A>
```

```
enable
```

```
Password:
```

```
SF3130-A#
```

```
show running-config | inc bfd
```

```
bfd-template single-hop Template  
bfd template Template  
neighbor 172.16.10.2 fall-over bfd single-hop
```

```
SF3130-A#
```

```
SF3130-A#
```

```
show bfd summary
```

	Session	Up	Down
Total	1	1	0

```
SF3130-A#
```

```
SF3130-A#
```

```
show bfd neighbors
```

```
IPv4 Sessions
```

NeighAddr	LD/RD	RH/RS	State	Int
172.16.10.2	1/1	Up	Up	BGP

## 문제 해결

현재 이 설정에 사용할 수 있는 특정 문제 해결 정보가 없습니다.

이 번역에 관하여

Cisco는 전 세계 사용자에게 다양한 언어로 지원 콘텐츠를 제공하기 위해 기계 번역 기술과 수작업 번역을 병행하여 이 문서를 번역했습니다. 아무리 품질이 높은 기계 번역이라도 전문 번역가의 번역 결과물만큼 정확하지는 않습니다. Cisco Systems, Inc.는 이 같은 번역에 대해 어떠한 책임도 지지 않으며 항상 원본 영문 문서(링크 제공됨)를 참조할 것을 권장합니다.