

Hyperflex UI 및 CLI용 기술 지원 파일 수집

목차

[소개](#)

[사전 요구 사항](#)

[요구 사항](#)

[사용되는 구성 요소](#)

[배경 정보](#)

[목차](#)

[HX 4.0 이상: HyperFlex Data Platform 지원 번들](#)

[HyperFlex Data Platform 지원 번들: Hyperflex Cluster UI Method\(HX 버전 2.5 ~ 3.5\)](#)

[HyperFlex Data Platform Support Bundle: Hyperflex Cluster UI Method\(2.5 이전 버전\)](#)

[HyperFlex Data Platform 지원 번들: Hyperflex 클러스터 CLI 방법](#)

[Hyperflex Installer 로그 캡처: Hyperflex Platform Installer UI 메서드](#)

[Hyperflex Installer 로그 캡처: Hyperflex Platform Installer CLI 메서드](#)

[VMware ESXi 로그 캡처](#)

[VMware vCenter 로그 캡처](#)

[UCS 로그 캡처](#)

[편역 없는 언어](#)

소개

이 문서에서는 Hyperflex UI 및 CLI에 대한 기술 지원 파일을 수집하는 방법에 대해 설명합니다.

사전 요구 사항

요구 사항

이 문서에 대한 특정 요건이 없습니다.

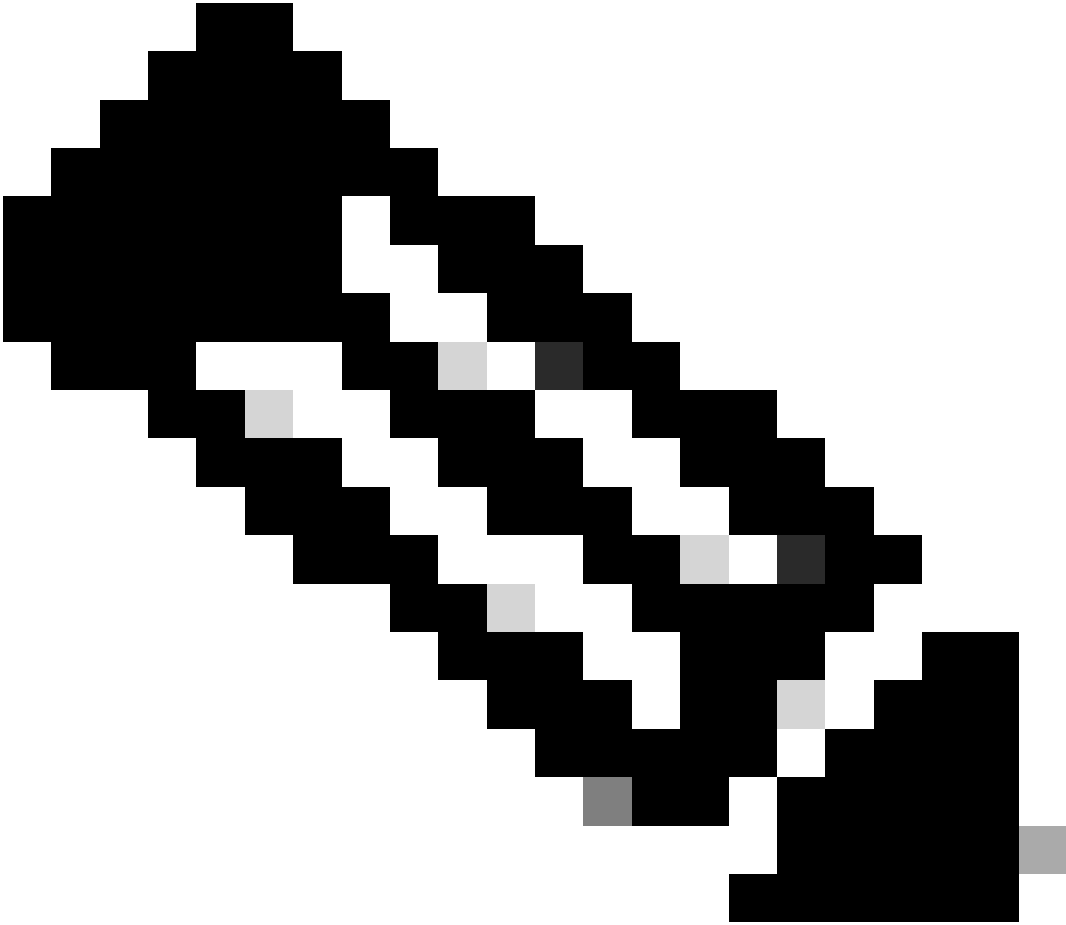
사용되는 구성 요소

이 문서는 특정 하드웨어 및 소프트웨어 버전으로 제한되지 않습니다.

이 문서의 정보는 특정 랩 환경의 디바이스를 토대로 작성되었습니다. 이 문서에 사용된 모든 디바이스는 초기화된(기본) 컨피그레이션으로 시작되었습니다. 현재 네트워크가 작동 중인 경우 모든 명령의 잠재적인 영향을 미리 숙지하시기 바랍니다.

배경 정보

Cisco TAC에 문의할 때 기술 지원 파일은 트러블슈팅 프로세스의 중요한 부분입니다.



참고: Cisco Intersight를 사용하고 UCS Manager 및 HyperFlex Connect를 Intersight에 연결한 고객의 경우, Cisco TAC에서 수동으로 업로드하지 않고도 UCS 하드웨어 또는 스토리지 컨트롤러(storfs-support) 파일을 수집할 수 있습니다.

목차

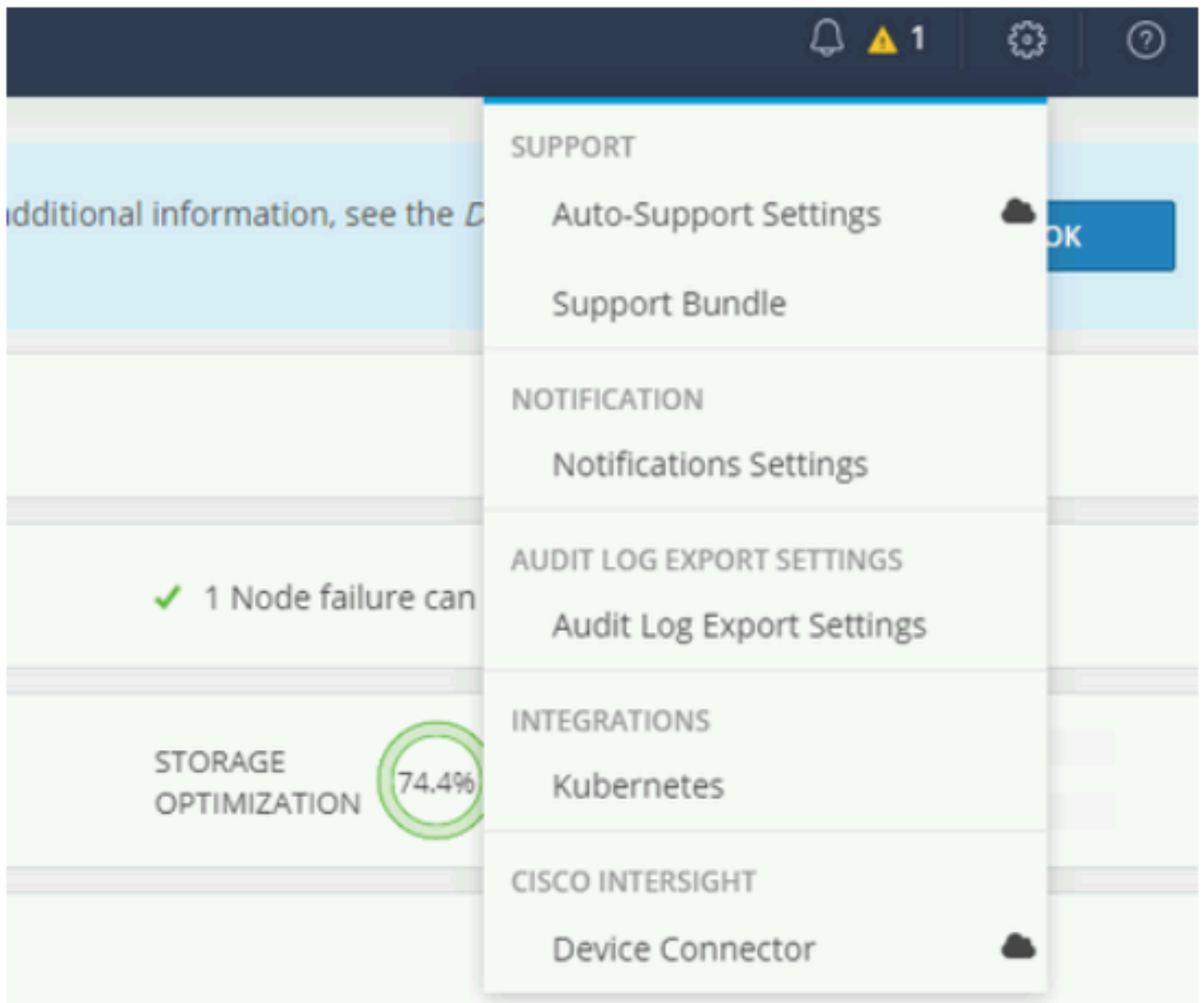
HX 4.0 이상: HyperFlex Data Platform 지원 번들

HX Connect UI에서

HX Connect 사용자 인터페이스를 통해 지원 번들을 수집하는 것이 좋습니다. HX 스토리지 클러스터에서 선택한 모든 컨트롤러 VM 및 ESXi 호스트에서 로그를 수집하는 지원 번들을 생성할 수 있습니다. vCenter 로그는 HX Connect를 통해 수집되지 않습니다.

모든 지원 번들 타임스탬프는 클러스터 표준 시간대 또는 서버 표준 시간대 설정과 상관없이 UTC 표준 시간대로 나열됩니다.

1단계. HX Connect에 로그인하고 Settings(설정)를 클릭한 다음 Support Bundle(지원 번들)을 클릭합니다.



2단계. Support Bundle(지원 번들)에서 Basic(기본), Detailed(상세) 및 Extended(확장)의 세 가지 옵션을 볼 수 있습니다.

기본 - Cisco HX 데이터 플랫폼 로그

상세 - Basic 지원 번들에 추가하여 환경에 대한 Hyper-V 로그 및 성능 데이터를 수집합니다. storfs-support 명령으로 생성된 기본 지원 번들입니다.

확장 - 확장 지원 번들 옵션만 사용하여 생성한 경우 코어 파일만 포함합니다. Recommended Support bundle 및 Extended Support bundle 옵션을 사용하여 생성한 다음 코어 파일 및 상세 지원 번들을 포함합니다.

Support Bundle Last refreshed at: 02/19/2020 10:51:46 AM

Generate All Basic Detailed Extended

Support Bundle Name	Node	Size	Generated On	Type
No records found				

3단계. Generate를 클릭합니다. 그러면 노드를 선택하고 다운로드를 위해 다양한 유형의 지원 번들을 생성할 수 있는 팝업이 표시됩니다.

- 기본 옵션은 권장 지원 번들을 생성하는 것입니다.
- 권장 지원 번들은 동일한 옵션에서 기본 지원 번들과 세부 지원 번들을 모두 생성하도록 트리거합니다.
- 기본적으로 모든 노드가 선택됩니다. 수동으로 필요하지 않은 노드의 선택을 취소합니다.

Select bundle options ? X

Recommended support bundle
Generate basic and detailed support bundles for each selected node. Use the basic support bundle to initiate support case.

Extended support bundle
Generate the extended support bundle for each selected node. This option should be used with guidance from Cisco support. This will create a support bundle with a large size.

Select Nodes to generate support bundle

Filter

<input checked="" type="checkbox"/>	Node	Hypervisor Address	Controller Address
<input checked="" type="checkbox"/>	hx-02-esxi-01	192.168.200.24	192.168.200.30
<input checked="" type="checkbox"/>	hx-02-esxi-02	192.168.200.25	192.168.200.31
<input checked="" type="checkbox"/>	hx-02-esxi-03	192.168.200.26	192.168.200.32

Cancel Generate

Generate(생성)를 클릭하여 지원 번들 생성을 시작합니다.

작업이 완료되면 Generate(생성) 옵션이 회색으로 비활성화되고 Basic 지원 번들 생성 중임을 표시할 수 있습니다.

Support Bundle Last refreshed

Generating All Basic Detailed Extended

Basic support bundle generation in process

Support Bundle Name	Node	Size	Generated On
No records found			

기본 지원 번들 생성이 완료되면 세부 지원 번들의 생성을 시작할 수 있습니다. Basic(기본) 탭으로 이동하면 이를 확인할 수 있습니다.

Generate(생성) 옵션은 회색으로 표시될 수 있으며, 진행 중인 세부 지원 번들 생성을 표시할 수 있습니다.

Support Bundle Last refreshed at: 02/19/2020 11:19:15 AM

Use only the basic support bundle to initiate a support case.

Generating All Basic Detailed Extended Filter

Detailed support bundle generation in process

Support Bundle Name	Node	Size	Generated On	Type
storfs-support_2020-02-19--11-15-14_hx-02-scvms-02.rchs.local_basic.tar.gz	hx-02-esxi-02	72.38 MB	02/19/2020 11:15:14 AM	Basic
storfs-support_2020-02-19--11-15-14_hx-02-scvms-01.rchs.local_basic.tar.gz	hx-02-esxi-01	70.67 MB	02/19/2020 11:15:14 AM	Basic
storfs-support_2020-02-19--11-15-14_hx-02-scvms-03.rchs.local_basic.tar.gz	hx-02-esxi-03	81.43 MB	02/19/2020 11:15:14 AM	Basic

이제 기본 지원 번들을 사용하는 TAC 케이스를 열 수 있습니다. 케이스가 Engineering으로 에스컬레이션되어야 하는 경우 자세한 지원 번들이 필요합니다.

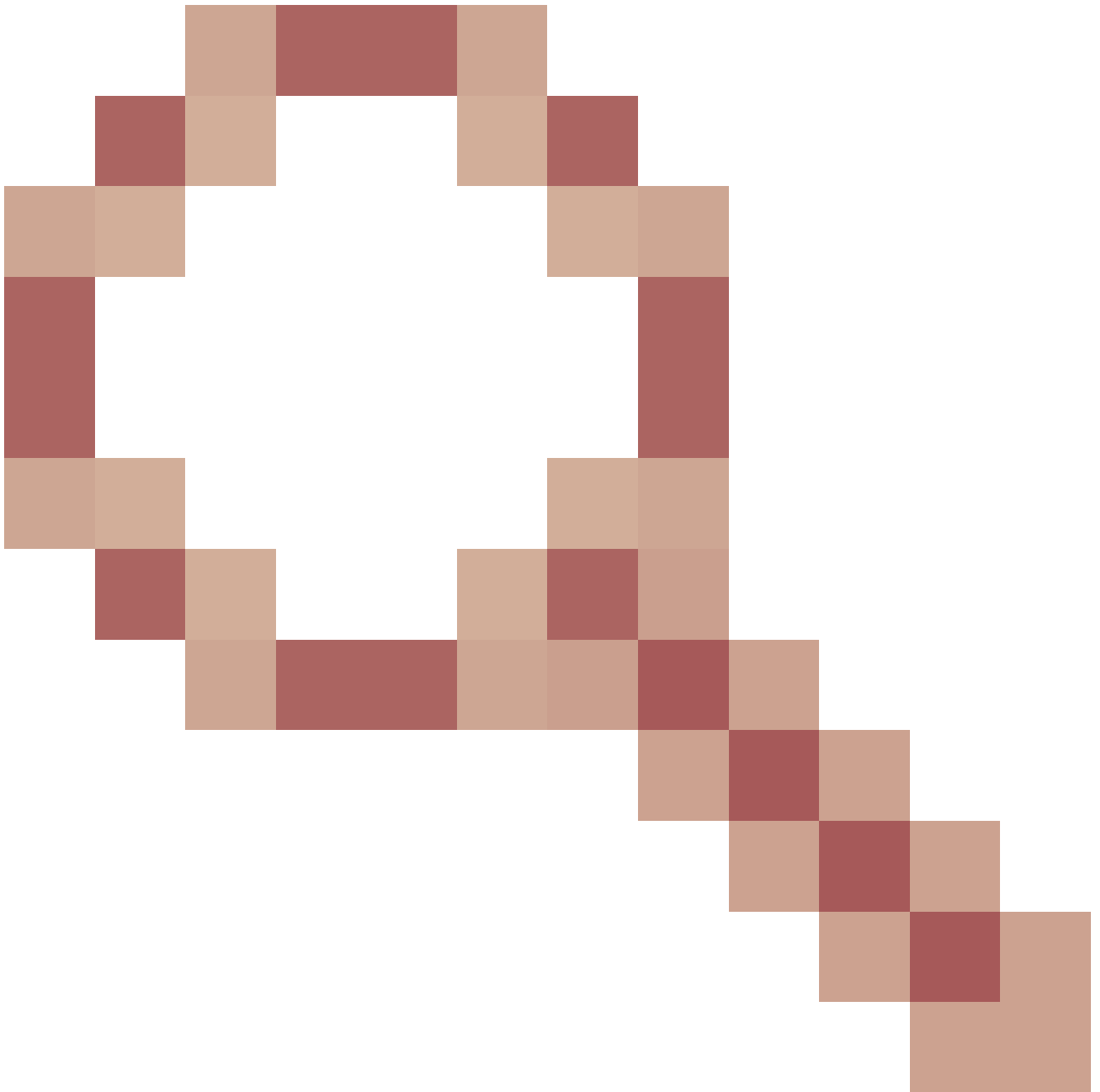
4단계. 두 지원 번들이 모두 생성되면 Support Bundle Generation Completed(지원 번들 생성 완료됨)라는 프롬프트가 표시됩니다. 그런 다음 필요에 따라 기본 또는 상세 지원 번들을 다운로드할 수 있습니다.

Generate All Basic Detailed Extended Filter

Support Bundle Name	Node	Size	Generated On	Type
storfs-support_2020-02-19--11-18-20_hx-02-scvms-01.rchs.local_detailed.tar.gz	hx-02-esxi-01	318.79 MB	02/19/2020 11:18:20 AM	Detailed
storfs-support_2020-02-19--11-18-20_hx-02-scvms-02.rchs.local_detailed.tar.gz	hx-02-esxi-02	321.37 MB	02/19/2020 11:18:20 AM	Detailed
storfs-support_2020-02-19--11-18-20_hx-02-scvms-03.rchs.local_detailed.tar.gz	hx-02-esxi-03	433.06 MB	02/19/2020 11:18:20 AM	Detailed

HyperFlex Data Platform 지원 번들: Hyperflex Cluster UI Method(HX 버전 2.5 ~ 3.5)

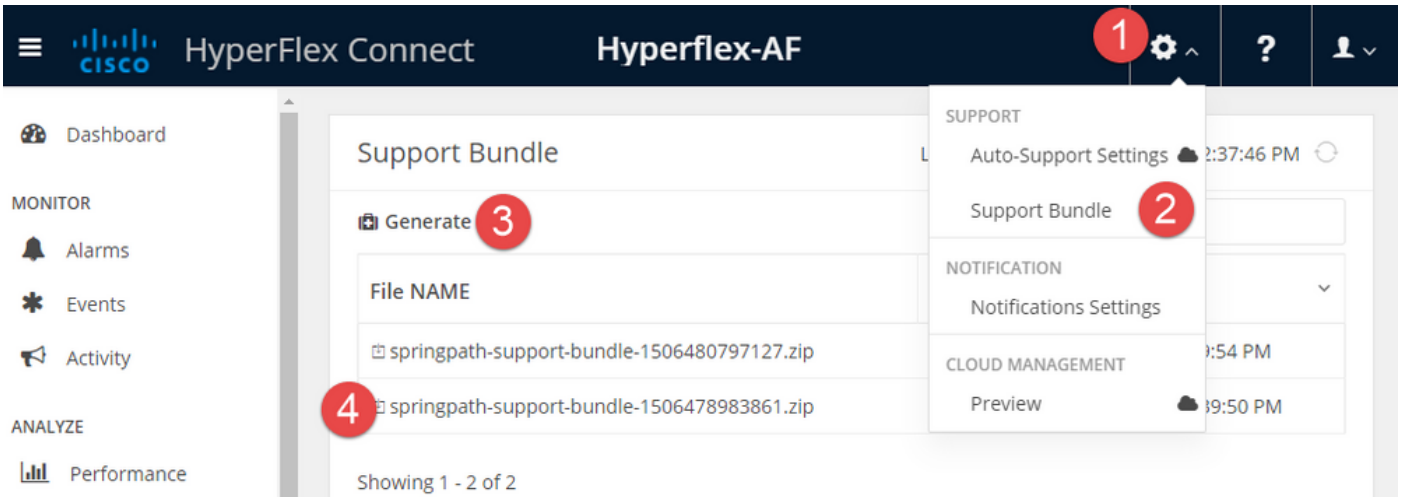
 경고: [Cisco 버그 ID CSCvp58804](#)



Cisco TAC에서는 Hyperflex 3.5(2c) 이상과 같이 결함에 대해 고정 릴리스를 실행하지 않는 한 이러한 로그 수집 방법을 사용하지 않을 것을 적극 권장합니다.

이 UI에 액세스하려면 `tohttps://{stctlvm mgmt ip}`로 이동하십시오.

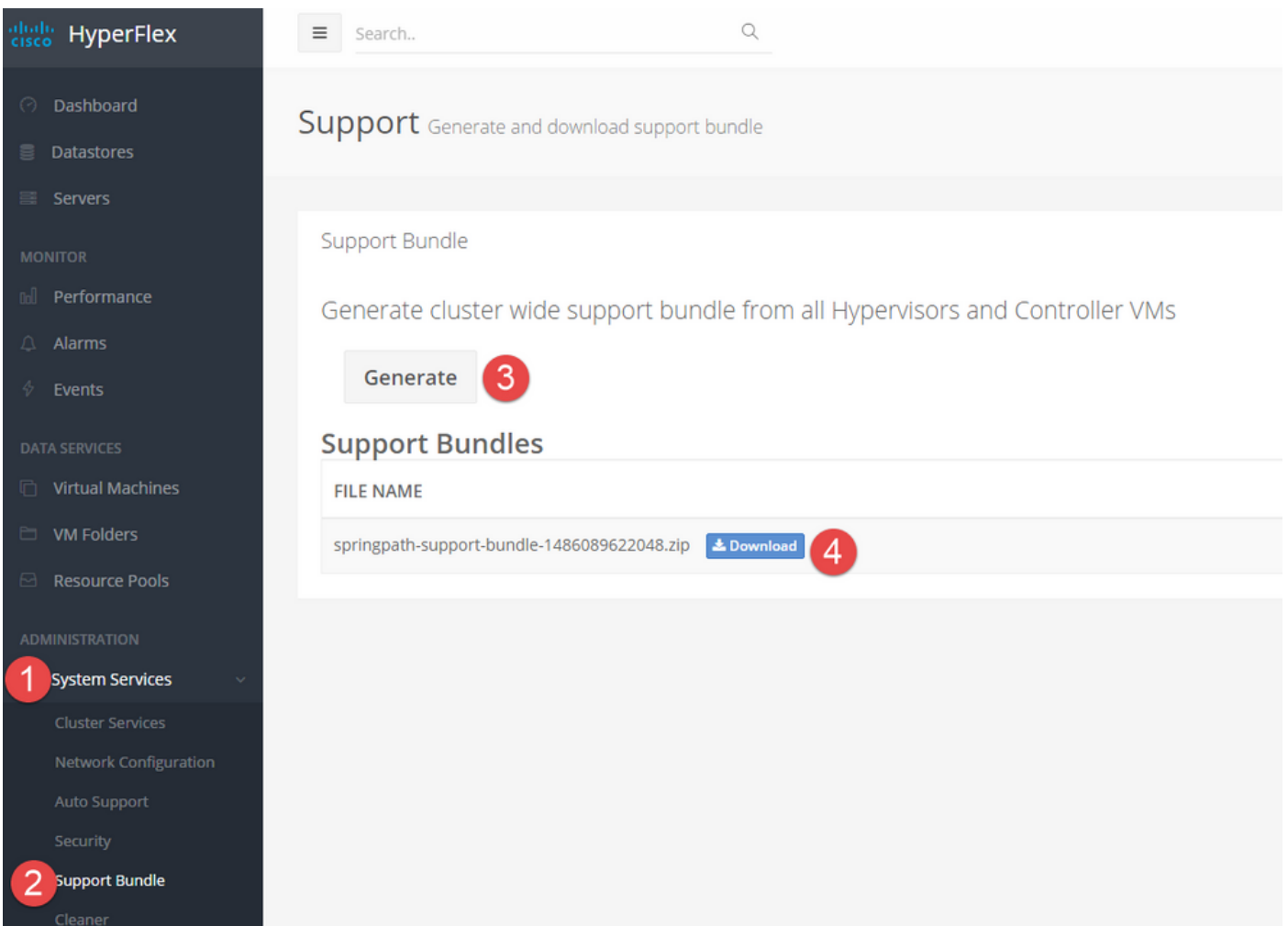
stctlvm = 스토리지 컨트롤러 VM



HyperFlex Data Platform Support Bundle: Hyperflex Cluster UI Method(2.5 이전 버전)

이 UI에 액세스하려면 <https://{stctlvm mgmt ip}/ui>로 이동합니다.

stctlvm = 스토리지 컨트롤러 VM



HyperFlex Data Platform 지원 번들: Hyperflex 클러스터 CLI 방법

1단계. storfs-support 명령을 사용합니다.

SSH 클라이언트를 사용하여 스토리지 컨트롤러에 로그인하면 지정된 명령을 실행하여 기술 지원 파일을 생성할 수 있습니다. 나중에 SFTP 클라이언트로 복사할 수 있습니다.

세부 지원 번들

기존 방법을 사용하고 CLI 명령 storfs-support를 실행하여 기본(또는 자세한 지원 번들)을 생성합니다.

<#root>

```
root@SpringpathController0FDF9RNMJK:~#
```

```
storfs-support
```

```
2017-04-28 05:24:18,505 - Storfs-Support - INFO -
2017-04-28 05:24:18,505 - Storfs-Support - INFO -
2017-04-28 05:24:18,505 - Storfs-Support - INFO - Initiating support generation...
2017-04-28 05:24:18,506 - Storfs-Support - INFO -
2017-04-28 05:24:18,506 - Storfs-Support - INFO -
2017-04-28 05:24:18,506 - Storfs-Support - INFO - Generating support archive. This can take some time..
2017-04-28 05:24:18,506 - Storfs-Support - INFO -
2017-04-28 05:31:57,692 - Storfs-Support - INFO - Support archive generated at:
```

```
/var/support/storfs-support_2017-04-28--05-24-18_SpringpathController0FDF9RNMJK.tar.gz
```

```
2017-04-28 05:31:57,692 - Storfs-Support - INFO - Removing directory... /var/support/cmds_output
```

이 CLI는 모든 파일이 수집될 때까지 스크롤됩니다.

CLI는 기술 지원 번들이 완료되면 다음과 같이 출력을 표시합니다.

<#root>

```
2017-04-28 05:31:57,692 - Storfs-Support - INFO -
```

```
Support archive generated at:
```

```
/var/support/storfs-support_2017-04-28--05-24-18_SpringpathController0FDF9RNMJK.tar.gz
```

```
2017-04-28 05:31:57,692 - Storfs-Support - INFO - Removing directory... /var/support/cmds_output
```

```
2017-04-28 05:31:57,694 - Storfs-Support - INFO -
```

```
2017-04-28 05:31:57,694 - Storfs-Support - INFO -
```

```
2017-04-28 05:31:57,694 - Storfs-Support - INFO - Adding file...
```

```
    /var/support/storfs_support-20170428-052418.out
```

```
2017-04-28 05:31:57,698 - Storfs-Support - INFO - Removing file...
```

```
    /var/support/storfs_support-20170428-052418.out
```

```
root@SpringpathController0FDF9RNMJK:~#
```

지원 번들은 /var/support에 저장됩니다.

<#root>

```
root@SpringpathController0FDF9RNMJK:~#
```

```
ls -lh /var/support
```


```
total 398M
```

```
drwxrwxrwx+ 3 root root 4.0K Apr 28 05:19 asup
```

```
-rw-rw-rw- 1 root root 398M Apr 28 05:31
```

```
storfs-support_2017-04-28--05-24-18_SpringpathController0FDF9RNMJK.tar.gz
```

```
root@SpringpathController0FDF9RNMJK:~#
```

 참고: CLI 방법에서는 로컬 스토리지 컨트롤러용 번들만 생성됩니다. 환경 로그가 필요한 경우 개별 스토리지 컨트롤러에서 수동으로 실행해야 합니다.

storfs-support 명령에서 사용할 수 있는 다른 옵션도 있습니다.

```
storfs-support --perf
```

```
storfs-support --extended
```

—성능

환경에 대한 성능 데이터를 수집합니다.

- 확장

지원 번들의 /var/core 디렉토리에 있는 코어 파일이 포함됩니다.

신규: 기본 지원 번들

참고: storfs-support에는 기본 지원 번들에 대한 옵션이 있지만 지원 번들 파일 이름에 파일 이름(기본 및 세부)을 추가할 수 있는 기능은 없습니다.

아래에서 볼 수 있듯이 기본 번들의 파일 이름은 세부 storfs 지원을 위해 생성된 이름과 동일하며 별도의 추가 사항은 없습니다.

<#root>

```
root@hx-02-scvn-03:~#
```

```
storfs-support --basic
```

```
/var/support
```

```
2020-02-19 12:33:01,315 - Storfs-Support - INFO -
```

```
2020-02-19 12:33:01,315 - Storfs-Support - INFO -
```

```
2020-02-19 12:33:01,315 - Storfs-Support - INFO - Initiating support generation...
```

```
2020-02-19 12:33:01,317 - Storfs-Support - INFO -
```

```
2020-02-19 12:33:01,317 - Storfs-Support - INFO -
```

```
2020-02-19 12:33:01,317 - Storfs-Support - INFO - Generating support archive. This can take some time..
```

```
2020-02-19 12:33:01,317 - Storfs-Support - INFO -
2020-02-19 12:33:01,317 - Storfs-Support - INFO -
2020-02-19 12:33:01,318 - Storfs-Support - INFO - STORFS_RUNTIMEDIR: /tmp
2020-02-19 12:33:01,318 - Storfs-Support - INFO - STORFS_SOURCEDIR:

2020-02-19 12:35:34,446 - Storfs-Support - INFO -
2020-02-19 12:35:34,446 - Storfs-Support - INFO - Support archive generated at:

/var/support/storfs-support_2020-02-19--12-33-01_hx-02-scv-03.rchs.local.tar.gz
```

```
2020-02-19 12:35:34,446 - Storfs-Support - INFO - Removing directory... /var/support/cmds_output
```

2단계. asupcli 명령을 사용합니다.

generate 명령을 실행합니다. asupcli generate—help를 실행하여 옵션 목록을 가져올 수 있습니다

```
root@hx-02-scv-03:~# asupcli generate --help
usage: asupcli generate [-h] --type {basic,detailed,core-only}
                        [--prefix PREFIX] [--core]

Generate regular support bundle

optional arguments:
  -h, --help            show this help message and exit
  --type {basic,detailed,core-only}
                        type of bundle [basic|detailed|core-only]
  --prefix PREFIX       prefix to the support bundle file name
  --core                add core to the support bundle
root@hx-02-scv-03:~#
root@hx-02-scv-03:~#
```

기본/세부 지원 번들 생성

```
root@hx-02-scv-03:~#
root@hx-02-scv-03:~# asupcli generate --type detailed
root@hx-02-scv-03:~#
root@hx-02-scv-03:~#
```

기본 지원 번들 생성

```
root@hx-02-scv-03:~#
root@hx-02-scv-03:~#
root@hx-02-scv-03:~# asupcli generate --type basic
root@hx-02-scv-03:~#
```

로그는 /var/support 아래에 저장됩니다.

```
root@hx-02-scv-03:~# cd /var/support/
root@hx-02-scv-03:/var/support# ls -l
total 1.1G
-rw-rw-rw- 1 root root 435M Feb 19 12:50 storfs-support_2020-02-19--12-42-27_hx-02-scv-03.rchs.local_detailed.tar.gz
-rw-rw-rw- 1 root root 434M Feb 19 11:26 storfs-support_2020-02-19--11-18-20_hx-02-scv-03.rchs.local_detailed.tar.gz
-rw-rw-rw- 1 root root 83M Feb 19 12:41 storfs-support_2020-02-19--12-38-52_hx-02-scv-03.rchs.local_basic.tar.gz
-rw-rw-rw- 1 root root 83M Feb 19 12:35 storfs-support_2020-02-19--12-33-01_hx-02-scv-03.rchs.local.tar.gz
-rw-rw-rw- 1 root root 82M Feb 19 11:17 storfs-support_2020-02-19--11-15-14_hx-02-scv-03.rchs.local_basic.tar.gz
drwxrwxrwx+ 3 root root 4.0K Jan 13 17:42 asup
drwxrwxrwx+ 2 root root 4.0K Feb 19 06:00 asup_default
drwxrwxrwx+ 2 root root 4.0K Feb 19 12:44 asup_restapi_outputs
drwxrwxrwx+ 3 root root 4.0K Feb 19 12:49 esx-asup-default
drwxrwxrwx+ 2 root root 4.0K Jan 13 17:42 java_heap_dump
drwxrwxrwx+ 2 root root 4.0K Jan 13 17:43 supportbundle
root@hx-02-scv-03:/var/support#
```

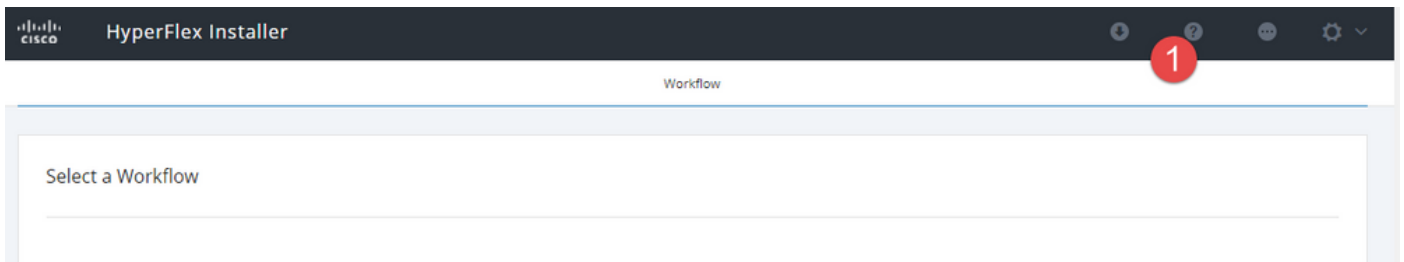
Hyperflex Installer 로그 캡처: Hyperflex Platform Installer UI 메서드

이 UI에 액세스하려면 `tohttps://{HX Installer ip}`로 이동하십시오.

접속 정보를 사용하여 로그인합니다.

사용자 이름: root

비밀번호: Cisco123



Tech Support



HyperFlex Installer

Version 2.1(1c)

HyperFlex Data Platform

Version 2.1(1c)

Build Release 2.1.1c

Build Id 21048

Build Type release

Build Date Aug 04, 2017

Build Git Hash ec0043c515d628fb2b3e2...

Tech Support Bundles

 To include data from UCS, please enter your UCS Manager Credentials

클라이언트를 사용하거나 콘솔을 통해 플랫폼 설치 프로그램에 대해 지정된 명령을 실행하여 기술 지원 파일을 생성할 수 있습니다. 나중에 SFTP 클라이언트로 복사할 수 있습니다.

<#root>

```
root@Cisco-HX-Data-Platform-Installer:/var/support#
```

```
deployment-support
```

```
/var/support
```

```
2012-12-07 19:59:52,857 - Storfs-Support - INFO -
2012-12-07 19:59:52,858 - Storfs-Support - INFO -
2012-12-07 19:59:52,858 - Storfs-Support - INFO - Initiating support generation...
2012-12-07 19:59:52,860 - Storfs-Support - INFO -
2012-12-07 19:59:52,860 - Storfs-Support - INFO -
2012-12-07 19:59:52,860 - Storfs-Support - INFO - Generating support archive. This can take some time..
2012-12-07 19:59:52,860 - Storfs-Support - INFO -
2012-12-07 19:59:52,860 - Storfs-Support - INFO -
2012-12-07 19:59:52,860 - Storfs-Support - INFO - STORFS_RUNTIMEDIR: /tmp
2012-12-07 19:59:52,860 - Storfs-Support - INFO - STORFS_SOURCEDIR:
2012-12-07 19:59:52,860 - Storfs-Support - INFO - STORFS_SUPPORT_TARGETDIR: /var/support
2012-12-07 19:59:52,860 - Storfs-Support - INFO - STORFS_INSTALLDIR: /opt/springpath/storfs
2012-12-07 19:59:52,860 - Storfs-Support - INFO - STORFS_LOGDIR: /var/log
2012-12-07 19:59:52,860 - Storfs-Support - INFO - STORFS_ASUPDIR: /var/log/asup
2012-12-07 19:59:52,861 - Storfs-Support - INFO - STORFS_COREDIR: /var/core
```

이 CLI는 모든 파일이 수집될 때까지 스크롤됩니다.

CLI는 기술 지원 번들이 완료되면 다음과 같이 출력을 표시합니다.

<#root>

```
2012-12-07 19:59:52,994 - Storfs-Support - INFO -
```

```
Support archive generated at:
```

```
/var/support/storfs-support_2012-12-07--19-59-52_Cisco-HX-Data-Platform-Installer.tar.gz
```

```
2012-12-07 19:59:52,994 - Storfs-Support - INFO - Removing directory... /var/support/cmds_output
2012-12-07 19:59:52,994 - Storfs-Support - INFO -
2012-12-07 19:59:52,994 - Storfs-Support - INFO -
2012-12-07 19:59:52,995 - Storfs-Support - INFO - Adding file...
/var/support/storfs_support-20121207-195952.out
2012-12-07 19:59:52,996 - Storfs-Support - INFO - Removing file...
/var/support/storfs_support-20121207-195952.out
root@Cisco-HX-Data-Platform-Installer:/var/support#
```

지원 번들은 /var/support에 저장됩니다.

<#root>

```
root@Cisco-HX-Data-Platform-Installer:~# ls -lh /var/support/
```

```
total 204K
```

```
-rw-rw-rw- 1 root root 203K Dec 7 19:59
```

storfs-support_2012-12-07--19-59-52_Cisco-HX-Data-Platform-Installer.tar.gz

root@Cisco-HX-Data-Platform-Installer:~#

VMware ESXi 로그 캡처

VMware ESXi 관련 로그를 수집하려면 VMware Knowledge Base 문서를 참조하십시오.

GUI 클라이언트를 통해: <https://kb.vmware.com/kb/653>

CLI 세션을 통해: <https://kb.vmware.com/kb/1010705>

VMware vCenter 로그 캡처

전체 번들: <https://kb.vmware.com/s/article/2032892>

Virgo 로그: <https://docs.vmware.com/en/VMware-vSphere/6.5/com.vmware.vsphere.monitoring.doc/GUID-7E10C58F-16EA-44AB-8AA0-8D4A66399879.html>

EAM 로그: <https://kb.vmware.com/s/article/2110014>

UCS 로그 캡처

UCS 기술 지원 파일 수집을 위한 시각적 가이드 - B, C 및 S 시리즈:

<https://www.cisco.com/c/en/us/support/docs/servers-unified-computing/ucs-infrastructure-ucs-manager-software/211587-Visual-Guide-to-collect-UCS-Tech-Support.html>

편견 없는 언어

이 제품의 설명서는 편견 없는 언어를 사용하기 위해 고안되었습니다. 이 문서 세트의 목적상, 편견 없음은 나이, 장애, 성별, 인종 정체성, 민족 정체성, 성적 지향, 사회 경제적 지위 및 상호교차성에 따른 차별을 의미하지 않는 언어로 정의됩니다. 제품 소프트웨어의 사용자 인터페이스에 하드코딩 되는 언어, 표준 문서를 기반으로 사용하는 언어 또는 참조된 타사 제품이 사용하는 언어로 인해 설명서에 예외가 있을 수 있습니다.

이 번역에 관하여

Cisco는 전 세계 사용자에게 다양한 언어로 지원 콘텐츠를 제공하기 위해 기계 번역 기술과 수작업 번역을 병행하여 이 문서를 번역했습니다. 아무리 품질이 높은 기계 번역이라도 전문 번역가의 번역 결과물만큼 정확하지는 않습니다. Cisco Systems, Inc.는 이 같은 번역에 대해 어떠한 책임도 지지 않으며 항상 원본 영문 문서(링크 제공됨)를 참조할 것을 권장합니다.