

# Communications unifiées Vérification des snapshots VMware

## Contenu

[Introduction](#)

[Conditions préalables](#)

[Conditions requises](#)

[Components Used](#)

[Informations générales](#)

[Rechercher des snapshots dans le client vSphere pour les applications UC](#)

[Autre procédure de vérification des snapshots sur une VM](#)

## Introduction

Ce document décrit comment rechercher des snapshots dans le client vSphere pour les applications Cisco Unified Communications (UC).

## Conditions préalables

### Conditions requises

Cisco recommande que vous ayez une connaissance de Virtual Machine-ware (VMware) et du client vSphere. L'accès à VMware VCenter via le client vSphere est également requis.

### Components Used

Ce document n'est pas limité à des versions de matériel et de logiciel spécifiques.

The information in this document was created from the devices in a specific lab environment. All of the devices used in this document started with a cleared (default) configuration. If your network is live, make sure that you understand the potential impact of any command.

## Informations générales

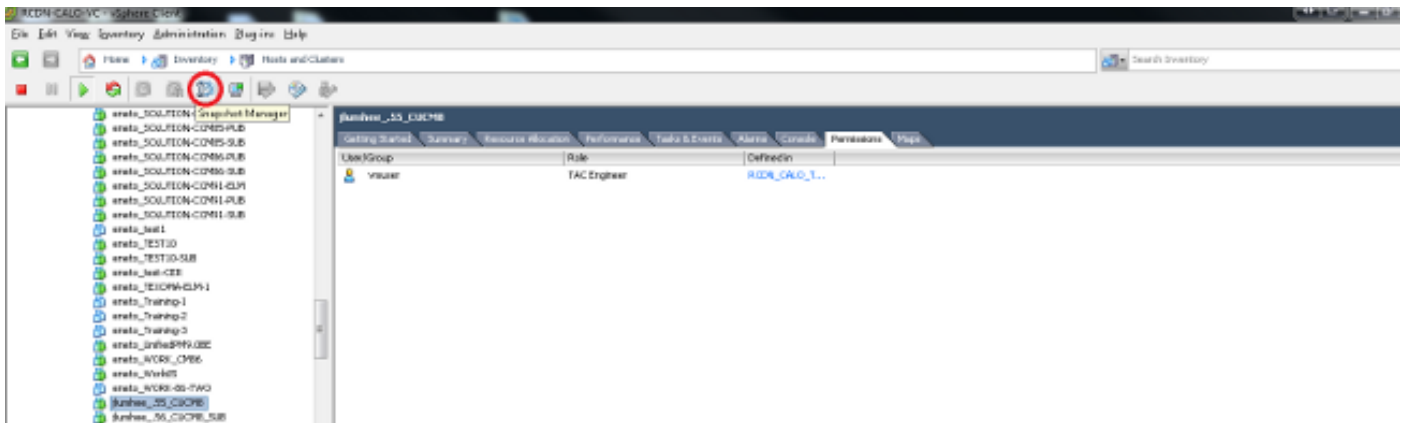
Les snapshots VMware ne sont pas pris en charge dans les applications UC. Les snapshots entraînent tous les types de problèmes de latence et de qualité vocale. Ils provoquent également des problèmes d'espace disque, des pics de CPU et d'utilisation de la mémoire dans les

applications de communications unifiées.

Lorsque vous dépannez des problèmes de qualité vocale ou de CPU/mémoire sur une application de communications unifiées prise en charge sur une plate-forme VMware, la première chose à vérifier est la présence de snapshots sur le système.

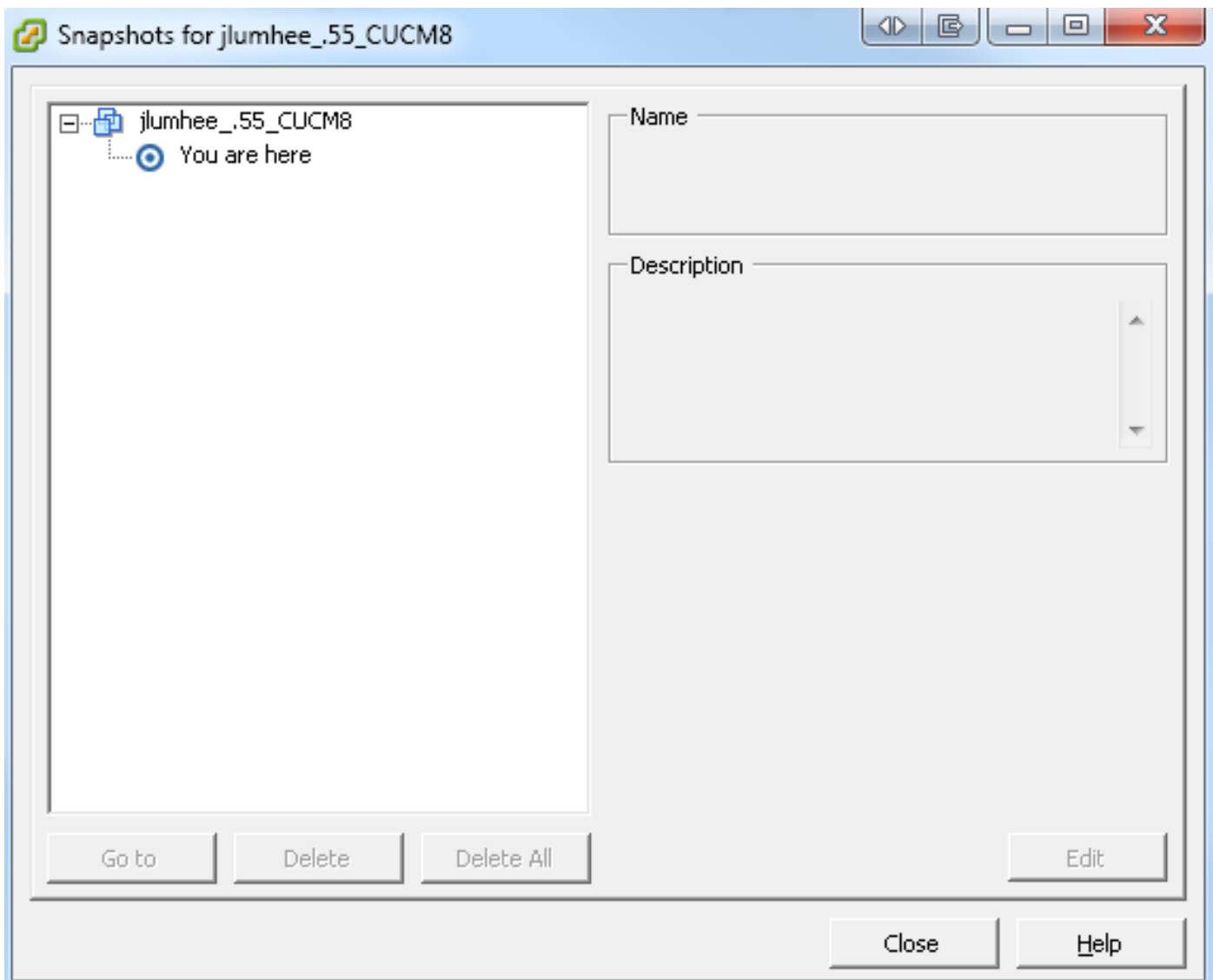
## Rechercher des snapshots dans le client vSphere pour les applications UC

Connectez-vous au client vSphere et sélectionnez la machine virtuelle (VM) qui prend en charge l'application UC. Cliquez sur l'icône **Snapshot Manager** (encadrée en rouge dans l'image suivante) :



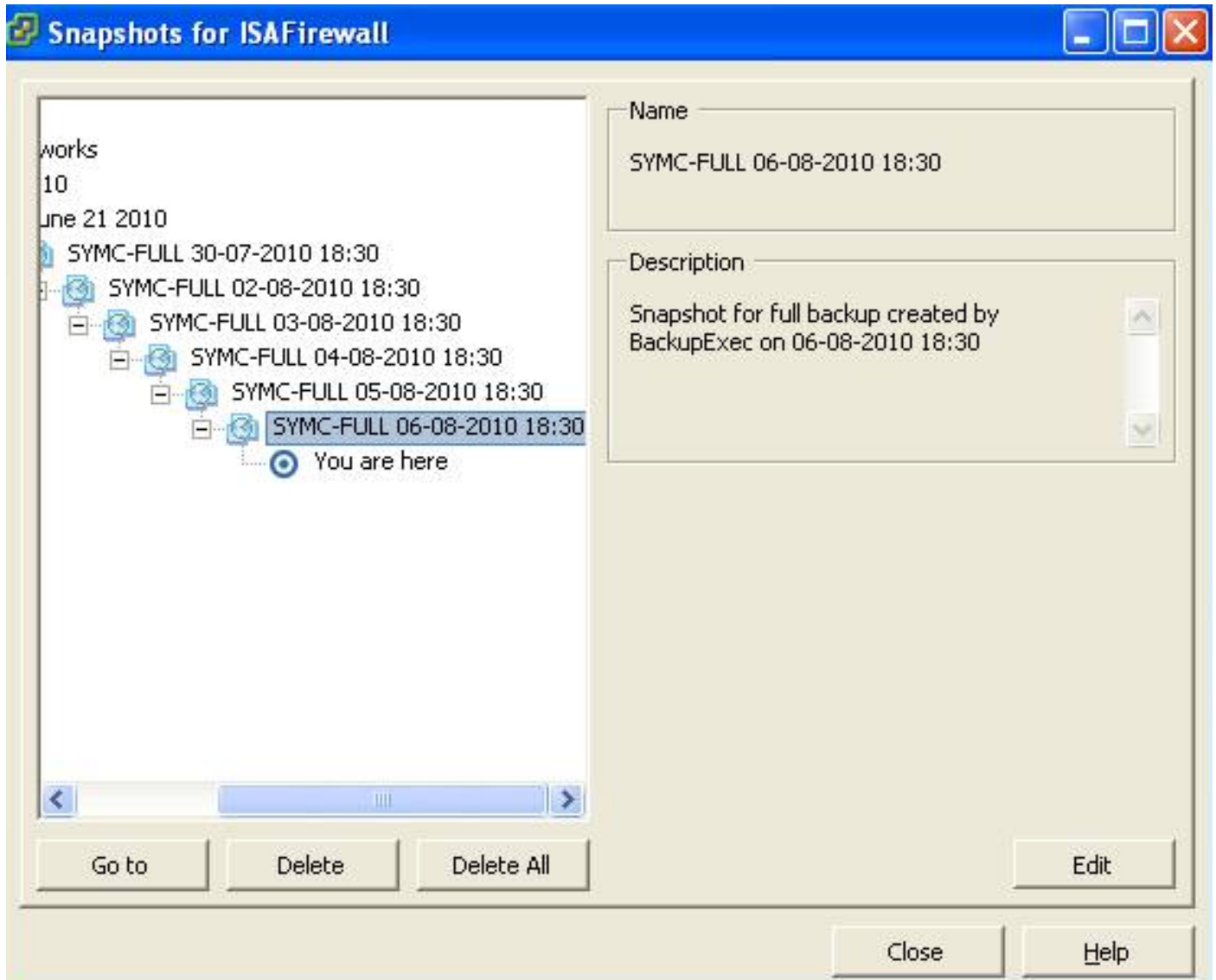
Une machine virtuelle qui n'exécute pas de snapshots affiche le champ **You are here** sous le nom d'hôte de la machine virtuelle.

Voici un exemple de machine virtuelle qui n'exécute pas de snapshots :



Si des clichés sont présents, le champ **You are here** s'affiche avec les clichés disponibles. Les snapshots apparaissent au-dessus ou au-dessous du nom d'hôte de la VM.

Voici un exemple d'une machine virtuelle comportant des snapshots :



**Note:** Pour plus d'informations sur les raisons pour lesquelles les snapshots VMware ne sont pas pris en charge, consultez l'article [Exigences VMware pour Cisco Unified Communications](#).

## Legend for Feature Support Tables

- Y(C) = Supported with Caveats - see [Best Practices](#) for details
- Y(P) = Partial (limited) support only - see [Best Practices](#) for details
- No = the feature is not supported at this time - see [Best Practices](#) for alternatives, if any.

## VMware Feature Support for Unified Communications 8.0(2) through 9.x

For guide to abbreviations, see [At a Glance table at http://www.cisco.com/go/uc-virtualized-5](http://www.cisco.com/go/uc-virtualized-5).

Feature	CUICM	Cisco Paging Server	CER	SME	CSxAC	PCP	PCA	UPM	UOM, USM, USSM	CIME	Unity Connection	CIIP + IM&P
<b>vSphere ESXi 4.0 Features</b>												
VM Templates (OVAs)	Y(C)		Y(C)	Y(C)	Y(C)	Y	Y	Y	Y	Y(C)	Y(C)	Y(C)
Copy Virtual Machine	Y(C)		Y(C)	Y(C)	No	Y(C)	No	Y(C)	No	Y(C)	Y(C)	Y(C)
Restart Virtual Machine on Different ESXi Host	Y(C)		Y(C)	Y(C)	Y(C)	Y(C)	Y(C)	Y(C)	Y(C)	Y(C)	Y(C)	Y(C)
Resize Virtual Machine	Y(P)		Y(P)	Y(P)	Y(P)	Y(P)	Y(P)	Y(P)	Y(P)	Y(P)	Y(P)	Y(P)
VMware Hot Add	No		No	No	No	No	No	No	No	No	No	No
Multiple Physical NICs and vNICs	Y(P)		Y(P)	Y(P)	Y(P)	Yes	Y(P)	Yes	Y(P)	Y(P)	Y(P)	Y(P)
VMware High Availability (HA)	Y(C)		Y(C)	Y(C)	No	Y(C)	No	Y(C)	No	Y(C)	Y(C)	Y(C)
VMware Site Recovery Manager (SRM)	Y(C)		Y(C)	Y(C)	No	Y(C)	No	Y(C)	No	Y(C)	Y(C)	Y(C)
VMware vNetwork Distributed Switch	Y(C)		Y(C)	Y(C)	No	Y(C)	No	Y(C)	No	Y(C)	Y(C)	Y(C)
VMware vMotion	Y(C)		Y(C)	Y(C)	No	Yes	No	Yes	No	No	Y(P)	Y(P)
VMware Dynamic Resource Scheduler (DRS)	No		No	No	No	No	No	No	No	No	No	No
VMware Dynamic Power Management	No		No	No	No	No	No	No	No	No	No	No
Long Distance vMotion	No		No	No	No	Y(C)	No	Y(C)	No	No	No	No
VMware Storage vMotion	Y(C)		Y(C)	No	No	Yes	No	Yes	No	No	No	No
VMware Update Manager (VUM)	Y(P)		Y(P)	Y(P)	Y(P)	Y(P)	Y(P)	Y(P)	Y(P)	Y(P)	Y(P)	Y(P)
VMware Consolidated Backup (VCB)	No		No	No	No	No	No	No	No	No	No	No
VMware Data Recovery (DR, VDR)	No		No	No	No	Yes	No	Yes	No	No	No	No
VMware Snapshots	No		No	No	No	Y(C)	No	Y(C)	No	No	No	No
VMware Fault Tolerance (FT)	No		No	No	No	Y(C)	No	Y(C)	No	No	No	No

Vous pouvez supprimer des snapshots sans aucun effet sur le réseau de production et les hôtes et les machines virtuelles n'ont pas besoin d'être redémarrés. N'oubliez pas que la suppression d'un instantané peut prendre jusqu'à trois heures, selon sa taille.

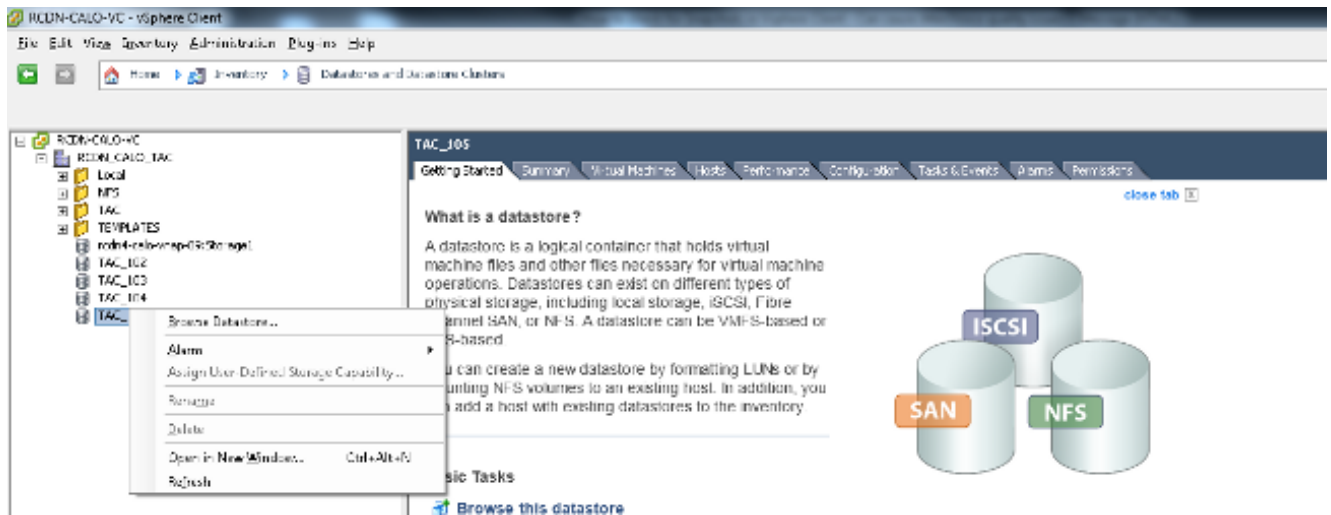
**Note:** Il est recommandé d'avertir l'administrateur que les snapshots ne sont pas pris en charge et de lui demander de les supprimer de la machine virtuelle qui prend en charge l'application UC.

**Note:** La progression de la suppression de l'instantané peut atteindre immédiatement 95 % et y rester pendant une période prolongée. Cela peut vous faire penser qu'il est bloqué ou suspendu. Cependant, c'est normal et la tâche finit par aboutir.

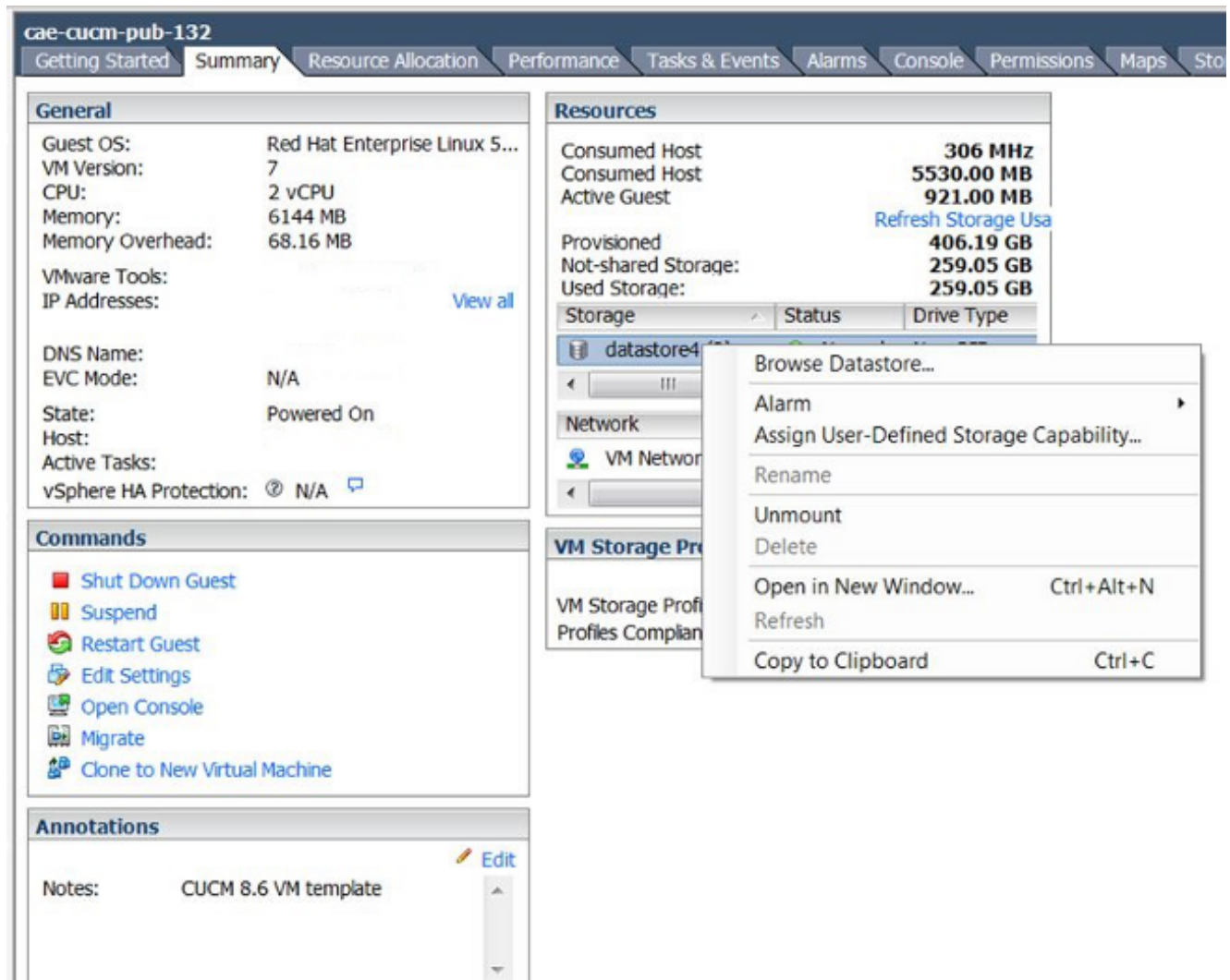
## Autre procédure de vérification des snapshots sur une VM

Complétez ces étapes pour une alternative à la procédure précédemment mentionnée :











1. Vérifiez le data store utilisé par la machine virtuelle. Ces informations se trouvent sur la page **Summary** de la VM.
2. Accédez à **Accueil > Inventaire > Clusters de data store et de data store**, et cliquez avec le bouton droit sur le **data store** approprié.
3. Sélectionnez **Parcourir le data store**, et recherchez les fichiers qui ont le mot **snapshot** dans le titre, et le délimiteur **.vmsn** (virtual machine snapshot).



Si vous n'êtes pas sûr du data store à vérifier, localisez la VM en question, sélectionnez la VM et affichez la page **Summary**. Sur la page **Summary**, sous **Storage**, cliquez avec le bouton droit de la souris sur le **Datastore**, et sélectionnez **Browse Datastore**.



4. Un fichier avec **snapshot** dans le titre, comme indiqué dans l'image suivante, indique qu'un snapshot est créé pour cette VM.

Name	Size	Provisioned Size	Type
 Demo-VM01.vmx	2.66 KB		Virtual Machine
 Demo-VM01.vmdk	0.00 KB	41,943,040.00 KB	Virtual Disk
 vmware.log	57.33 KB		Virtual Machine log file
 Demo-VM01.nvram	8.48 KB		Non-volatile memory file
 Demo-VM01-Snapshot1.vmsn	4,195,579.00 KB		Snapshot file
 Demo-VM01-000001.vmdk	1,024.00 KB	41,943,040.00 KB	Virtual Disk
 Demo-VM01.vmx	0.26 KB		File
 Demo-VM01.vmsd	0.44 KB		File
 vmx-Demo-VM01-2431324034-1.vswp	51,200.00 KB		File
 Demo-VM01-90eb0f82.vswp	4,194,304.00 KB		File

À propos de cette traduction

Cisco a traduit ce document en traduction automatisée vérifiée par une personne dans le cadre d'un service mondial permettant à nos utilisateurs d'obtenir le contenu d'assistance dans leur propre langue.

Il convient cependant de noter que même la meilleure traduction automatisée ne sera pas aussi précise que celle fournie par un traducteur professionnel.