

Configurer les paramètres d'agrégation de journaux sur un commutateur géré de la gamme Sx350

Objectif

Un service Syslog accepte les messages et les stocke dans des fichiers ou les imprime selon un fichier de configuration simple. Cette forme de journalisation est la meilleure disponible pour les périphériques Cisco car elle peut fournir un stockage protégé à long terme pour les journaux. Cela est utile à la fois pour le dépannage de routine et pour la gestion des incidents.

L'agrégation de journalisation signifie que plusieurs messages syslog du même type n'apparaîtront pas à l'écran chaque fois qu'une instance se produit. L'activation de l'agrégation de journalisation vous permet de filtrer les messages système que vous recevrez pendant une période spécifique. Il recueille quelques messages syslog du même type afin qu'ils ne pas apparaître lorsqu'ils se produisent, mais qu'ils apparaissent plutôt sur un intervalle spécifié.

Cet article explique comment configurer les paramètres d'agrégation de journaux sur votre commutateur géré Sx350.

Périphériques pertinents

Série SG350

Gamme SF350

Version du logiciel

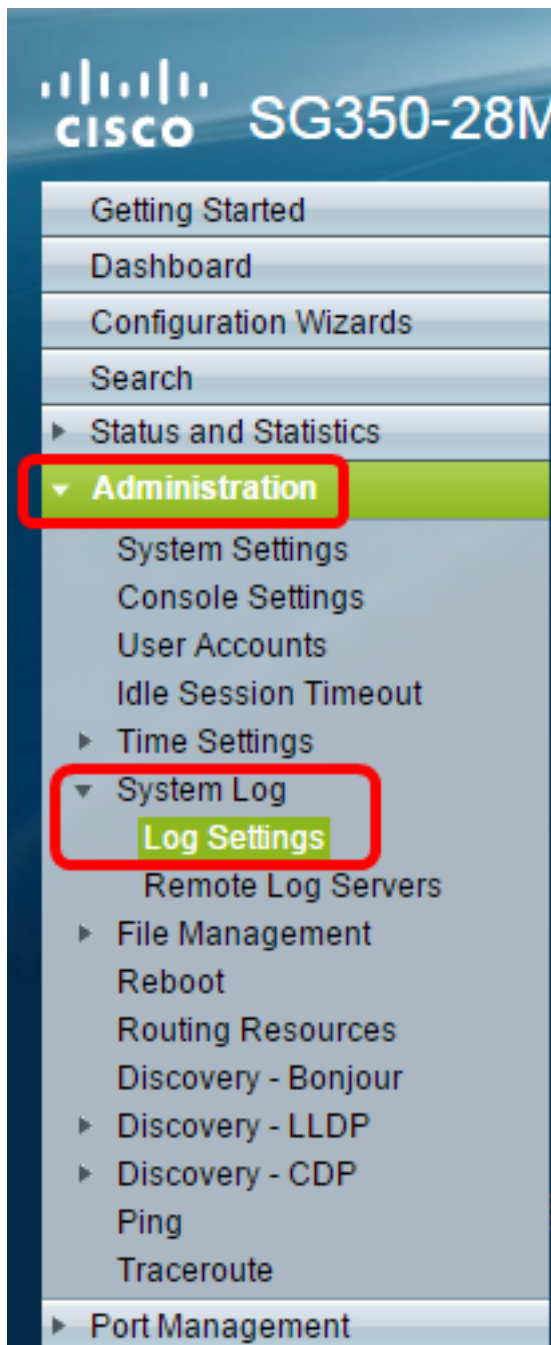
- 2.1.0.63

Configurer les paramètres d'agrégation de journaux

Activer les paramètres d'agrégation de journaux

Étape 1. Connectez-vous à l'utilitaire Web du commutateur, puis sélectionnez **Administration > System Log > Log Settings**.

Note: Dans ce scénario, le commutateur SG350-28MP est utilisé.



Étape 2. Cochez la case Activer **Syslog Aggregator** pour activer l'agrégation des messages Syslog et des interruptions. Si cette option est activée, les messages Syslog identiques et contigus et les interruptions sont agrégés sur le Max spécifié. Temps d'agrégation et envoyé en un seul message. Les messages agrégés sont envoyés dans l'ordre de leur arrivée. Chaque message indique le nombre de fois où il a été agrégé.

Log Settings

Logging: Enable

Syslog Aggregator: Enable

✱ Max. Aggregation Time: sec (Range: 15 - 3600, Default: 300)

✱ Originator Identifier:

- None
- Hostname
- IPv4 Address
- IPv6 Address
- User Defined (0/160 characters used)

Note: L'agrégateur Syslog est désactivé par défaut.

Étape 3. (Facultatif) Entrez une valeur en secondes dans le champ *Max. Champ Aggregation Time* pour spécifier un intervalle de temps d'affichage des messages. La valeur par défaut est de 300 secondes.

Syslog Aggregator: Enable

✱ Max. Aggregation Time: sec (Range: 15 - 3600, Default: 300)

Étape 4. (Facultatif) Pour ajouter un identificateur d'origine aux messages Syslog, choisissez un identificateur d'origine parmi les options suivantes :

✱ Originator Identifier:

- None
- Hostname
- IPv4 Address
- IPv6 Address
- User Defined (0/160 characters used)

Aucun : n'incluez pas l'identificateur d'origine dans les messages Syslog.

Nom d'hôte — Inclure le nom d'hôte système dans les messages Syslog

IPv4 Address : inclut l'adresse IPv4 de l'interface émettrice dans les messages Syslog.

IPv6 Address : inclut l'adresse IPv6 de l'interface émettrice dans les messages Syslog.

User Defined : saisissez une description à inclure dans les messages Syslog.

Note: L'identificateur d'origine par défaut est défini sur **Aucun**.

Étape 5. (Facultatif) Dans la zone de journalisation de la mémoire vive, cochez ou décochez pour choisir les niveaux de gravité des messages à consigner dans la mémoire vive (RAM).

RAM Memory Logging		Flash Memory Logging	
Emergency:	<input checked="" type="checkbox"/>	Emergency:	<input checked="" type="checkbox"/>
Alert:	<input checked="" type="checkbox"/>	Alert:	<input checked="" type="checkbox"/>
Critical:	<input checked="" type="checkbox"/>	Critical:	<input checked="" type="checkbox"/>
Error:	<input checked="" type="checkbox"/>	Error:	<input checked="" type="checkbox"/>
Warning:	<input checked="" type="checkbox"/>	Warning:	<input checked="" type="checkbox"/>
Notice:	<input checked="" type="checkbox"/>	Notice:	<input checked="" type="checkbox"/>
Informational:	<input checked="" type="checkbox"/>	Informational:	<input type="checkbox"/>
Debug:	<input type="checkbox"/>	Debug:	<input type="checkbox"/>

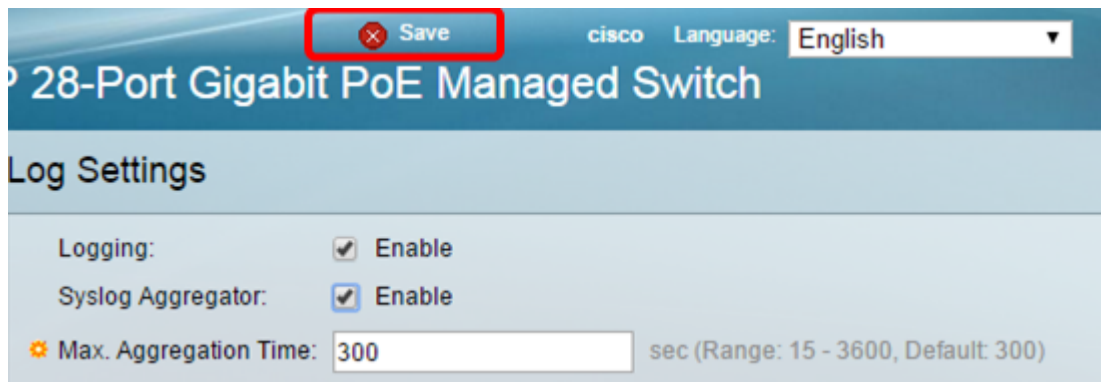
Les valeurs du niveau sont les suivantes :

- 0 — Urgence
- 1 — Alerte
- 2 — Critique
- 3 — Erreur
- 4 — Avertissement
- 5 — Avis
- 6 — Information
- 7 — Débogage

Étape 6. (Facultatif) Dans la zone Journalisation de la mémoire Flash, cochez ou décochez pour choisir les niveaux de gravité des messages à consigner dans la mémoire Flash. Reportez-vous aux mêmes valeurs définies à l'[étape 5](#) ci-dessus.

Étape 7. Cliquez sur **Apply** pour enregistrer les modifications apportées au fichier de configuration en cours.

Étape 8. Cliquez sur **Enregistrer** pour mettre à jour le fichier de configuration initiale.

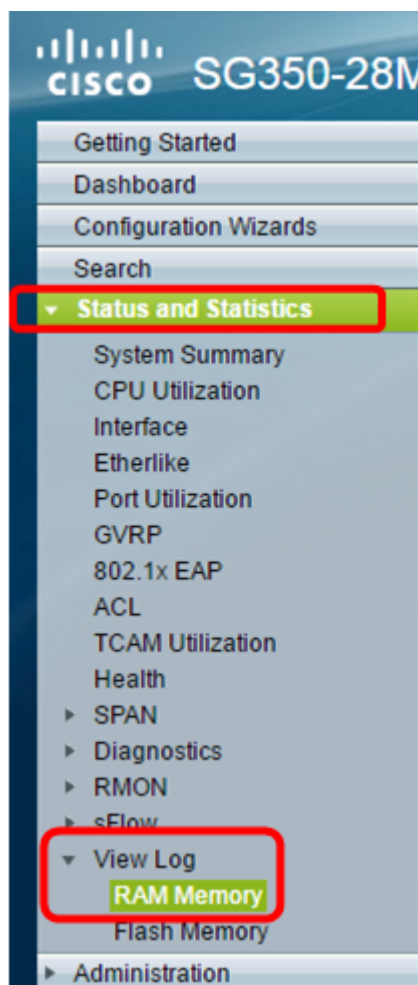


Vous devez maintenant configurer les paramètres d'agrégation de journaux sur votre commutateur géré Sx350.

Afficher ou effacer les journaux de la mémoire vive

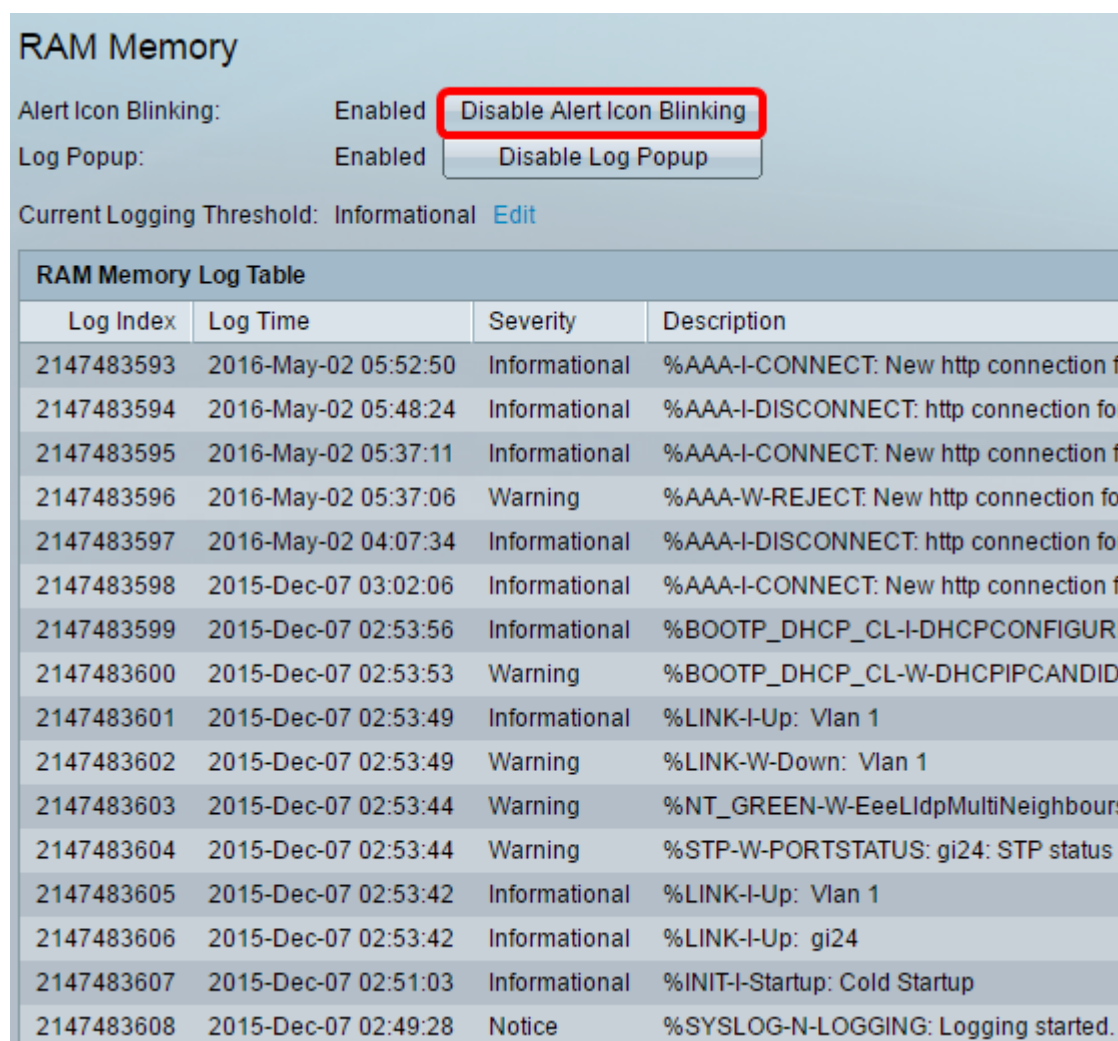
La page Mémoire vive affiche tous les messages enregistrés dans la mémoire vive (cache) dans l'ordre chronologique. Les entrées sont stockées dans le journal de la mémoire vive en fonction de la configuration de la page Paramètres du journal.

Étape 1. Pour afficher les journaux à partir de la mémoire vive, sélectionnez **Status and Statistics > View Log > RAM Memory**.



Étape 2. (Facultatif) Pour activer ou désactiver le clignotement de l'icône d'alerte, cliquez sur le bouton **Icône d'alerte clignotante**. Le paramètre par défaut est Activé et le bouton affiche Désactiver l'icône d'alerte clignotante.

Note: Dans l'image ci-dessous, l'option de clignotement d'icône d'alerte est activée.



RAM Memory

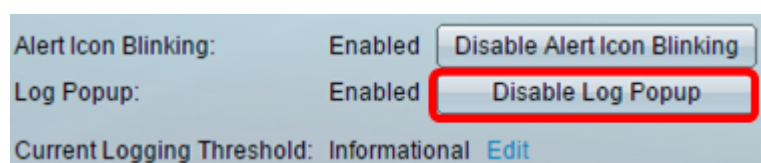
Alert Icon Blinking: Enabled **Disable Alert Icon Blinking**

Log Popup: Enabled **Disable Log Popup**

Current Logging Threshold: Informational [Edit](#)

Log Index	Log Time	Severity	Description
2147483593	2016-May-02 05:52:50	Informational	%AAA-I-CONNECT: New http connection f
2147483594	2016-May-02 05:48:24	Informational	%AAA-I-DISCONNECT: http connection fo
2147483595	2016-May-02 05:37:11	Informational	%AAA-I-CONNECT: New http connection f
2147483596	2016-May-02 05:37:06	Warning	%AAA-W-REJECT: New http connection fo
2147483597	2016-May-02 04:07:34	Informational	%AAA-I-DISCONNECT: http connection fo
2147483598	2015-Dec-07 03:02:06	Informational	%AAA-I-CONNECT: New http connection f
2147483599	2015-Dec-07 02:53:56	Informational	%BOOTP_DHCP_CL-I-DHCPCONFIGUR
2147483600	2015-Dec-07 02:53:53	Warning	%BOOTP_DHCP_CL-W-DHCPICANDID
2147483601	2015-Dec-07 02:53:49	Informational	%LINK-I-Up: Vlan 1
2147483602	2015-Dec-07 02:53:49	Warning	%LINK-W-Down: Vlan 1
2147483603	2015-Dec-07 02:53:44	Warning	%NT_GREEN-W-EeeLldpMultiNeighbour
2147483604	2015-Dec-07 02:53:44	Warning	%STP-W-PORTSTATUS: gi24: STP status
2147483605	2015-Dec-07 02:53:42	Informational	%LINK-I-Up: Vlan 1
2147483606	2015-Dec-07 02:53:42	Informational	%LINK-I-Up: gi24
2147483607	2015-Dec-07 02:51:03	Informational	%INIT-I-Startup: Cold Startup
2147483608	2015-Dec-07 02:49:28	Notice	%SYSLOG-N-LOGGING: Logging started.

Étape 3. (Facultatif) Pour activer ou désactiver la fenêtre contextuelle, cliquez sur le bouton **Ouvrir la fenêtre contextuelle**. Le paramètre par défaut est Activé et le bouton affiche la fenêtre contextuelle Désactiver le journal.



Alert Icon Blinking: Enabled **Disable Alert Icon Blinking**

Log Popup: Enabled **Disable Log Popup**

Current Logging Threshold: Informational [Edit](#)

Note: Le seuil de journalisation actuel affiche les paramètres de journalisation de la mémoire vive actuels. Cliquez sur le lien Modifier pour accéder à la page Paramètres du journal.

La page RAM Memory contient les champs suivants :

Index du journal — Numéro d'entrée du journal

Durée du journal : heure à laquelle le message a été généré

Gravité — Gravité de l'événement

Description : texte du message décrivant l'événement

Étape 4. (Facultatif) Pour effacer les messages du journal, faites défiler la page vers le bas, puis cliquez sur **Effacer les journaux**. Les messages sont ensuite effacés.

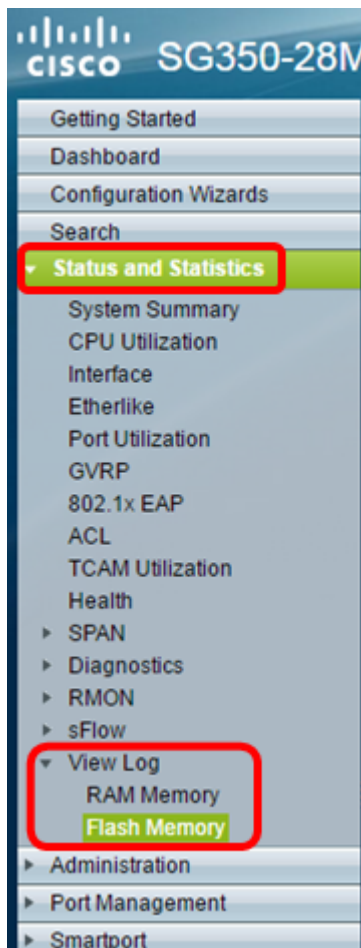
2147483627	2015-Dec-07 02:49:04	Warning	%LINK-W-Down: gi11
2147483628	2015-Dec-07 02:49:03	Warning	%LINK-W-Down: gi10
2147483629	2015-Dec-07 02:49:03	Warning	%LINK-W-Down: gi9
2147483630	2015-Dec-07 02:49:01	Warning	%LINK-W-Down: gi8
2147483631	2015-Dec-07 02:49:01	Warning	%LINK-W-Down: gi7
2147483632	2015-Dec-07 02:48:59	Warning	%LINK-W-Down: gi6
2147483633	2015-Dec-07 02:48:59	Warning	%LINK-W-Down: gi5
2147483634	2015-Dec-07 02:48:58	Warning	%LINK-W-Down: gi4
2147483635	2015-Dec-07 02:48:58	Warning	%LINK-W-Down: gi3
2147483636	2015-Dec-07 02:48:55	Warning	%LINK-W-Down: gi2
2147483637	2015-Dec-07 02:48:55	Warning	%LINK-W-Down: gi1
2147483638	2015-Dec-07 02:48:50	Informational	%SSL-I-SSLCTASK: Au
2147483639	2015-Dec-07 02:48:49	Informational	%SSL-I-SSLCTASK: St
2147483640	2015-Dec-07 02:48:47	Informational	%Entity-I-SEND-ENT-C
2147483641	2015-Dec-07 02:48:46	Informational	%Environment-I-FAN-S
2147483642	2015-Dec-07 02:48:36	Informational	%SNMP-I-CDBITEMSN

Vous devez maintenant avoir affiché ou effacé les messages du journal sur la mémoire RAM de votre commutateur géré Sx350.

Afficher ou effacer les journaux de la mémoire Flash

La page Mémoire Flash affiche les messages stockés dans la mémoire Flash, dans l'ordre chronologique. Ces journaux peuvent être effacés manuellement. La gravité minimale pour la journalisation est configurée dans la page Paramètres du journal. Les journaux Flash restent conservés lors du redémarrage du périphérique.

Étape 1. Pour afficher les journaux à partir de la mémoire Flash, sélectionnez **Status and Statistics > View Log > Flash Memory**.



Note: Le seuil de journalisation actuel affiche les paramètres de journalisation de la mémoire Flash actuels. Cliquez sur le lien **Modifier** pour accéder à la page Paramètres du journal.

Flash Memory
 Current Logging Threshold: Informational [Edit](#)

Flash Memory Log Table			
Log Index	Log Time	Severity	Description
2147483603	2016-May-03 02:16:25	Notice	%COPY-N-TRAP: The copy
2147483604	2016-May-03 02:16:23	Informational	%COPY-I-FILECOPY: Files C
2147483605	2016-May-03 02:15:14	Notice	%SYSLOG-N-LOGGINGFIL

[Clear Logs](#)

Cette page contient les champs suivants :

Index du journal — Numéro d'entrée du journal

Durée du journal : heure à laquelle le message a été généré

Gravité — Gravité de l'événement

Description : texte du message décrivant l'événement

Étape 2. (Facultatif) Pour effacer les messages du journal, faites défiler la page vers le bas, puis cliquez sur **Effacer les journaux**. Les messages sont effacés.

Vous devez maintenant avoir consulté ou effacé les messages du journal sur la mémoire Flash de votre commutateur géré Sx350.