

Configuration de l'intégration des périphériques et de la liaison cloud pour Webex Edge for Devices

Table des matières

[Introduction](#)

[Conditions préalables](#)

[Exigences](#)

[Composants utilisés](#)

[Informations générales](#)

[Ports et configuration du pare-feu](#)

[Configurer](#)

[Vérifier](#)

[Dépannage](#)

Introduction

Ce document décrit comment configurer la fonctionnalité « Webex Edge for Devices » pour relier vos périphériques sur site au service cloud Cisco Webex.

Conditions préalables

Exigences

Cisco vous recommande de prendre connaissance des rubriques suivantes :

- Connaissance des périphériques vidéo Cisco
- Connaissance de CUCM
- Connaissance de Control Hub

Composants utilisés

Les informations contenues dans ce document sont basées sur les versions de matériel et de logiciel suivantes :

- Logiciel version CE9.15 ou ultérieure et système d'exploitation Room
- Unified CM version 11.5(1) SU3 ou 12.5(1) et ultérieure. Si vous disposez de la version 12.0(1), veuillez suivre la méthode décrite pour les périphériques enregistrés auprès d'Expressway.

The information in this document was created from the devices in a specific lab environment. All of the devices used in this document started with a cleared (default) configuration. Si votre réseau est en ligne, assurez-vous de bien comprendre l'incidence possible des commandes.

Informations générales

Veillez noter que les informations fournies dans ce document ont certaines exigences :

- Un logiciel CE prenant en charge le cryptage fort est requis.
- Pour les gammes SX et MX, les clés de cryptage peuvent être obtenues sur demande, sauf dans les pays où Cisco est limité à l'exportation du cryptage. Contactez votre représentant Cisco pour obtenir une clé.
- La connectivité HTTPS est nécessaire sur les périphériques pour l'outil Expressway Device Connector.
- L'accès administrateur du concentrateur de contrôle est nécessaire.
- Cisco Collaboration Flex Plan est requis.
- Le connecteur de périphérique Cisco Webex doit être utilisé.
- *.identrust.com doit être autorisé pour la vérification du certificat.
- Pour les périphériques des gammes Board, Desktop et Room, les clés de cryptage sont préinstallées et ne peuvent pas être ajoutées ultérieurement. Les périphériques DX70 et DX80 disposent de clés de cryptage disponibles par défaut.
- Une inscription à Unified CM ou Expressway est requise.

Ports et configuration du pare-feu

Même si les supports ne transitent pas par le cloud Webex (sauf si l'expérience optimisée Webex est activée), vous devez activer les mêmes configurations de pare-feu que celles qui s'appliquent aux périphériques entièrement enregistrés dans le cloud. Pour en savoir plus sur les médias et les exigences réseau, consultez l'article Exigences réseau pour les services Webex.

Limites

Lorsque vous activez un calendrier hybride sur un périphérique lié via Webex Edge for Devices, il désactive le calendrier TMS sur ce périphérique, car une seule source de calendrier est prise en charge à la fois.

Lorsque vous liez pour la première fois des périphériques à Webex Edge for Devices, ils sont enregistrés en tant que périphériques en mode partagé. Une fois que vous avez lié les périphériques, il est possible d'associer un périphérique à un utilisateur.

Configuration du pare-feu : https://help.webex.com/en-us/article/WBX000028782/Network-Requirements-for-Webex-Services#id_134132

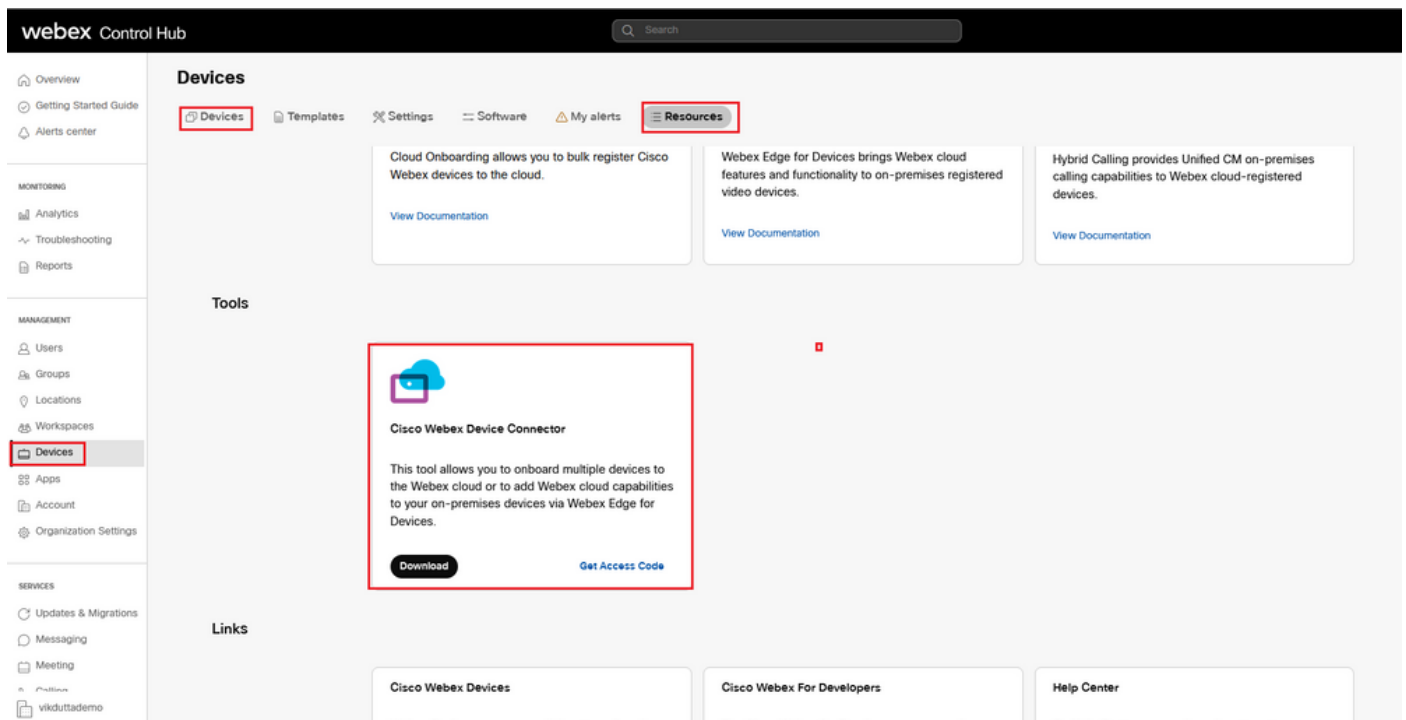
Configurer

Téléchargez Cisco WDC à partir du concentrateur de contrôle et installez-le. Ou, afin d'intégrer et/ou de relier des périphériques sur site au cloud Webex, téléchargez l'application de bureau

WDC à partir du Webex Control Hub ou utilisez l'un de ces liens :

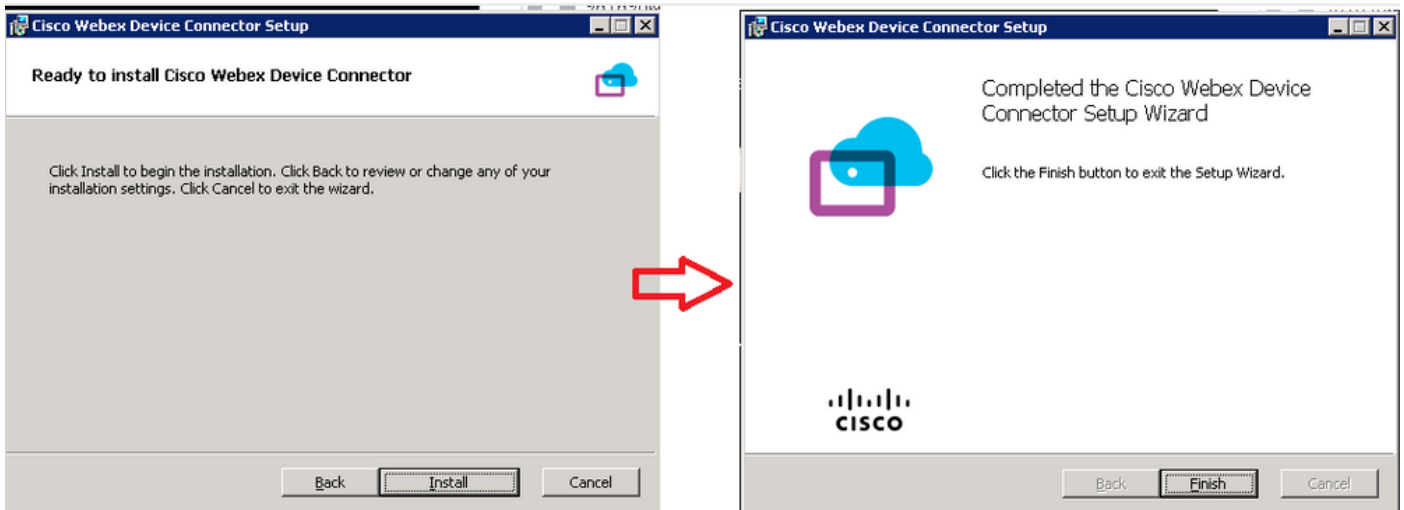
- Application Cisco WDC pour Mac :
<https://binaries.webex.com/devicetoolbinariesuploadproductionstablemacaws/devicestool.pkg>
- Application Cisco WDC pour Windows :
<https://binaries.webex.com/devicetoolbinariesuploadproductionstablewindowsaws/devicestool.msi>

Dans la vue utilisateur de <https://admin.webex.com>, accédez à **Devices** et sélectionnez **Resources** afin de trouver un lien vers l'outil Device Connector.



Installez le connecteur de périphérique WDC sur la machine (Windows ou Mac).



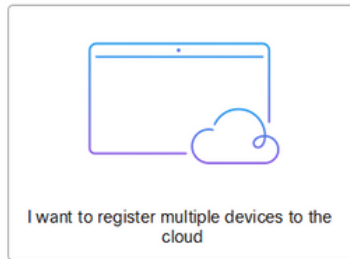


Après avoir installé l'outil Connecteur de périphérique, vous devez vous connecter au connecteur de périphérique Webex avec le nom d'utilisateur et le mot de passe du Control Hub.



Sélectionner I want cloud features for my on-premises registered devices **et cliquez sur** Link devices registered with Cisco Unified Communications Manager **comme illustré dans l'image.**

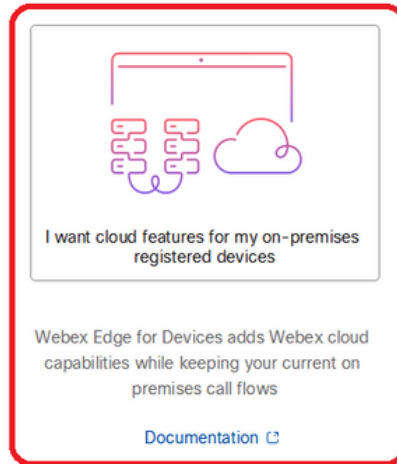
What would you like help with?



I want to register multiple devices to the cloud

Cloud Onboarding allows you to register multiple Cisco collaboration devices to the cloud

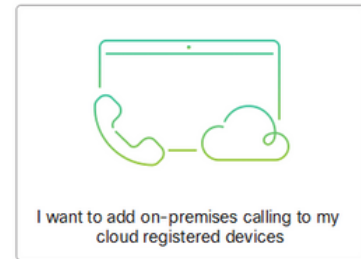
[Documentation](#)



I want cloud features for my on-premises registered devices

Webex Edge for Devices adds Webex cloud capabilities while keeping your current on premises call flows

[Documentation](#)



I want to add on-premises calling to my cloud registered devices

Hybrid Calling for Cisco collaboration devices provides Unified CM on-premises calling capabilities to cloud-registered devices

[Documentation](#)

Lisez la zone verte des conditions requises et choisissez de retirer les périphériques de CUCM.

Configure Webex Edge for Devices



Webex Edge for Devices adds Webex cloud capabilities while keeping your current on premises call flows

For device linking, we require CE 9.14.5 or later with strong encryption to be installed on the device. For devices registered to Unified CM, you also need to install the latest Device Package.

[Link devices registered with Cisco Unified Communications Manager](#)

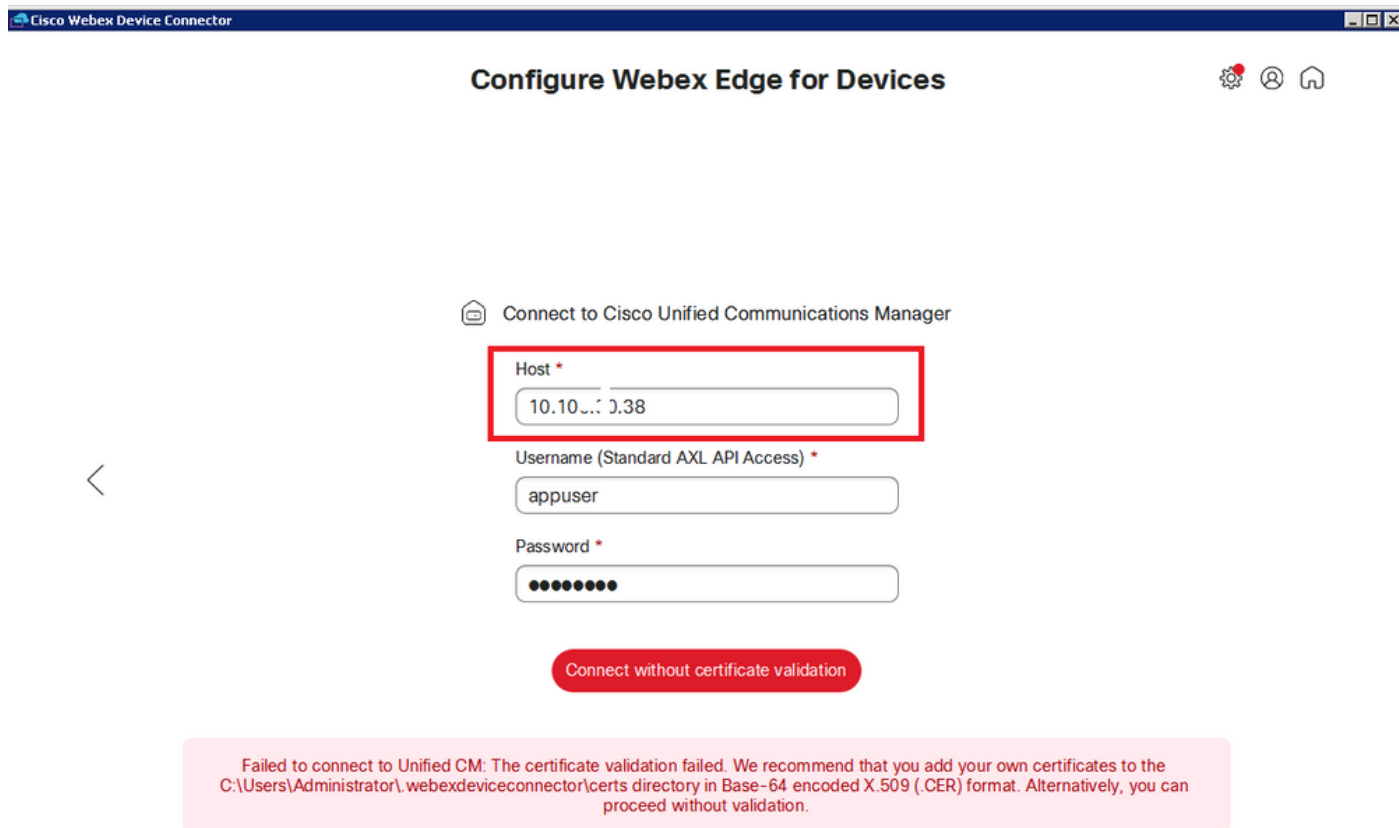
[Link devices using CSV or Cisco TMS Overview Export files](#)

[See how to prepare your file](#)

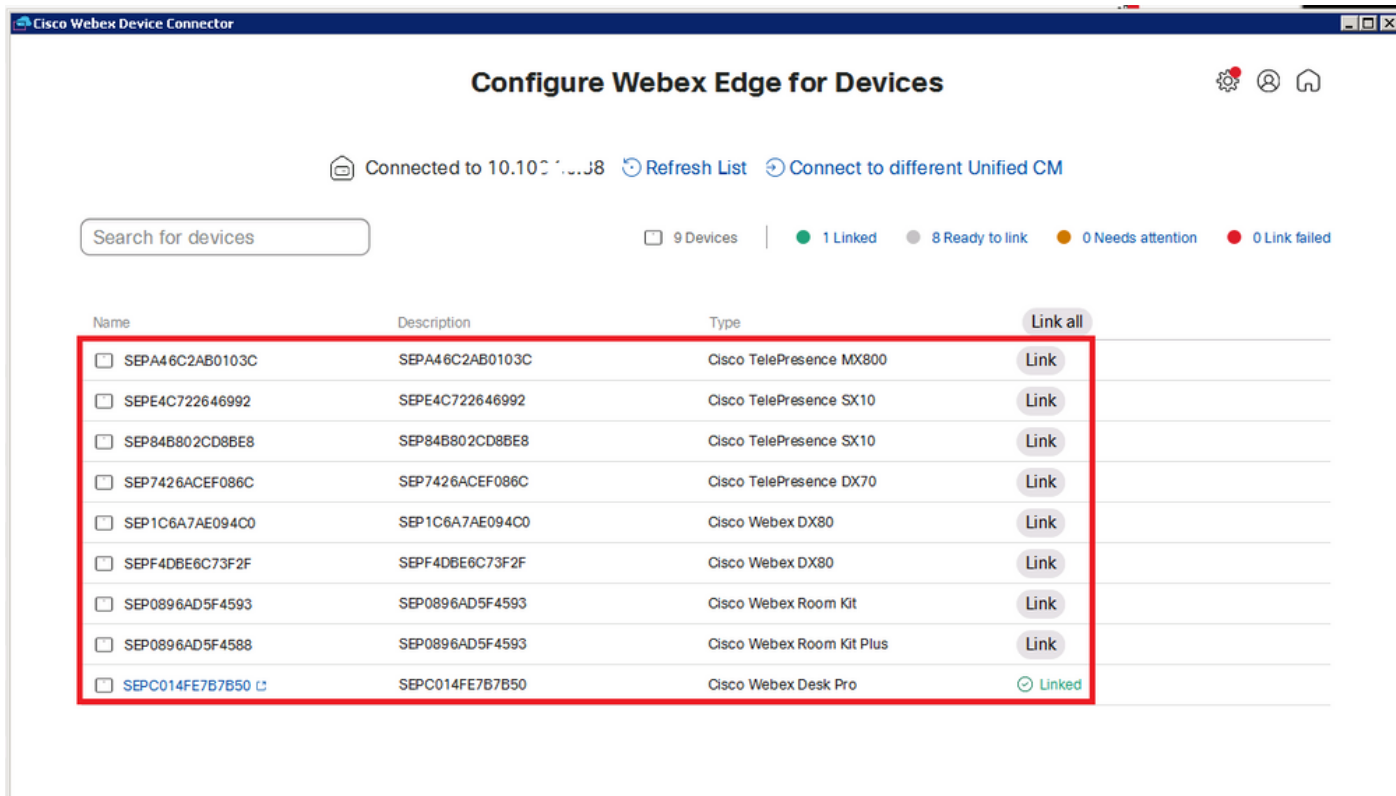
Saisissez l'hôte, le nom d'utilisateur (nom d'utilisateur d'accès à l'API AXL standard) et le mot de passe pour Unified CM, puis cliquez sur **Connect**. Si vous avez Unified CM avec des certificats

signés publiquement, vérifiez qu'ils sont valides ou cliquez sur **Proceed** sans validation de certificat.

Le connecteur de périphérique récupère le nom et la description des périphériques configurés Unified CM. Le nom des informations de contact devient le nom de l'espace de travail auquel le périphérique est connecté. Si aucun nom d'informations de contact n'est défini, le nom de l'unité système ou l'adresse MAC est utilisé.



Une fois que vous vous connectez à CUCM, toutes les informations sur l'appareil sont maintenant extraites de CUCM par le connecteur d'appareil Webex et prêtes à être connectées.



Cliquer **Link All** afin de relier tous les périphériques répertoriés. Pour lier un périphérique individuel, cliquez sur le bouton **Link** en regard de celui-ci.

Device Connector envoie les informations relatives au périphérique à votre organisation Webex et le service d'identité Webex crée des codes d'activation pour tous les périphériques. Unified CM applique le code d'activation aux périphériques et les périphériques sont liés à votre organisation Webex.

Lorsque le périphérique est lié aux services cloud Cisco Webex, vous pouvez cliquer sur le nom du périphérique pour ouvrir la page du périphérique directement dans le Control Hub.

Si le périphérique indique **Link Pending**, il n'est pas encore lié. Le code d'activation est fourni à partir d'Unified CM. Le système tente de se connecter au périphérique pendant 7 jours jusqu'à ce que le code d'activation expire. Si le périphérique est disponible à ce moment-là, il est connecté.

Configuration spécifique aux terminaux :

Le terminal peut être enregistré et provisionné via CUCM, comme illustré dans ces images.

10.127.224.136
Desk Pro

Home

Call

SETUP

Settings

Users

Security

Search...

Phonebook

Provisioning

Proximity

RoomAnalytics

RoomPreset

Security

SIP

Status / SIP

Proxy 1

Address	10.127.224.136
Status	Active

Registration 1

Reason	
Status	Registered
URI	9988777@10.127.224.136

Status / Provisioning

Discovered

None

NextRetry

Reason

Server

10.127.224.136

Status

Provisioned

WebexCalling Status

Idle

Configuration / Provisioning

Collapse All Expand All

CUCM CallManagementRecords CallDiagnostics ⓘ Enabled ▾

LoginName	ⓘ	<input type="text" value="appadmin"/>	(0 to 80 characters)
Mode	ⓘ	<input type="text" value="CUCM"/>	
Password	ⓘ	<input type="password" value="•••"/>	(0 to 64 characters)
TlsVerify	ⓘ	<input type="text" value="Off"/>	
WebexEdge	ⓘ	<input type="text" value="On"/>	

ExternalManager

Address	ⓘ	<input type="text" value="10.127.2.1"/>	cucm IP address	(0 to 64 characters)
AlternateAddress	ⓘ	<input type="text"/>		(0 to 64 characters)
Domain	ⓘ	<input type="text"/>		(0 to 64 characters)
Path	ⓘ	<input type="text"/>		(0 to 255 characters)
Protocol	ⓘ	<input type="text" value="HTTP"/>		

Une fois que vous êtes prêt à relier des périphériques. Cliquez sur [Link](#) périphériques. Si les périphériques sont correctement connectés, l'état des périphériques sur le connecteur de périphérique Webex passe à [Linked](#) en vert.

<input type="checkbox"/> SEPC014FE7B7B50	SEPC014FE7B7B50	Cisco Webex Desk Pro	<input checked="" type="checkbox"/> Linked
--	-----------------	----------------------	--

Sur le terminal, la connexion post-périphérie est établie avec le concentrateur de contrôle comme illustré dans l'image.

Cisco Webex Local Device Controls
Find page ⓘ

10.101.101.101
Desk Pro

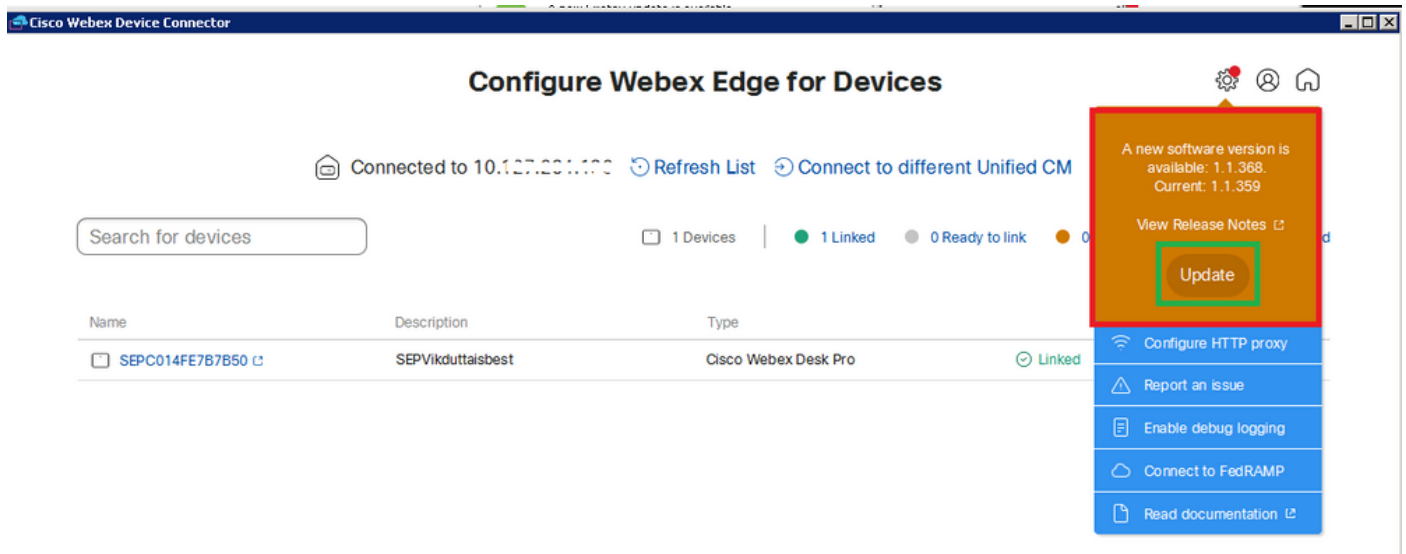
- Home
- Call
- SETUP
- Settings
- Users
- Security
- CUSTOMIZATION
- Personalization
- UI Extensions Editor

System Information

General	Issues
<p>10.101.101.101 IPv4 C0:14:FE:7B:7B:50 MAC Address</p> <hr/> <p>- IPv6</p> <p>FOC2427NF4L Serial Number Ethernet Active Interface</p> <hr/> <p>Normal Temperature</p> <p>9988777@10.127.234.136 SIP URI</p>	<p>⚠ I am flying on Cloud View More</p> <hr/> <p>Provisioning</p> <div style="border: 2px solid red; padding: 5px; margin-bottom: 5px;"> <p>Cisco UCM Provisioning Model <input checked="" type="checkbox"/> 10.127.234.136 SIP Proxy</p> </div> <div style="border: 2px solid red; padding: 5px;"> <p><input checked="" type="checkbox"/> Webex Edge for Devices Registered Details</p> </div>

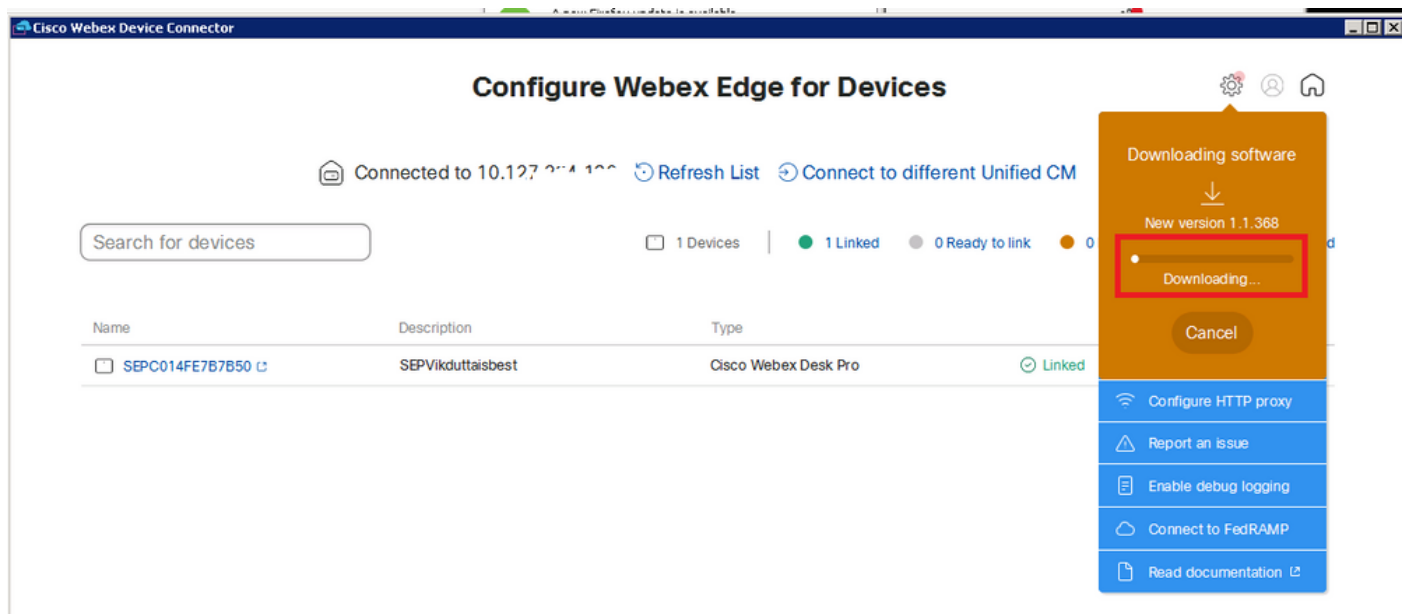
Comment mettre à niveau Webex Device Connector ?

Votre connecteur d'appareil Webex reçoit une mise à niveau logicielle push du cloud. Si vous recevez une notification, il est recommandé de mettre à niveau le connecteur.



Cliquez sur `Update` et le téléchargement démarre. Une fois le téléchargement terminé, vous devez réinstaller le nouveau connecteur. Sélectionner `Link devices registered on CUCM`. Après cela, insérez CUCM IP/username/Password pour retirer tous les périphériques (comme cela a été fait précédemment dans ce document).

Le connecteur a été mis à niveau avec succès, comme illustré dans l'image.





Vérifier

Aucune procédure de vérification n'est disponible pour cette configuration.

Dépannage

Il n'existe actuellement aucune information de dépannage spécifique pour cette configuration.

À propos de cette traduction

Cisco a traduit ce document en traduction automatisée vérifiée par une personne dans le cadre d'un service mondial permettant à nos utilisateurs d'obtenir le contenu d'assistance dans leur propre langue.

Il convient cependant de noter que même la meilleure traduction automatisée ne sera pas aussi précise que celle fournie par un traducteur professionnel.