

# Reinstalación Del Sistema Operativo Secure Network Analytics En Modelos De Hardware

## Contenido

[Introducción](#)

[Prerequisites](#)

[Requirements](#)

[Componentes Utilizados](#)

[Procedimiento](#)

[Paso 1. Descargue el archivo ISO](#)

[Paso 2. Instale la imagen desde la consola KVM](#)

[Verificación](#)

[Información Relacionada](#)

## Introducción

Este documento describe el proceso para reinstalar el software Cisco Secure Network Analytics (SNA) de forma remota en los modelos de hardware de UCS.

## Prerequisites

### Requirements

Cisco recomienda que tenga conocimiento sobre estos temas:

- Cisco Secure Network Analytics
- Cisco Integrated Management Controller (CIMC)

### Componentes Utilizados

La información de este documento se basa en estos componentes:

- Cisco Flow Sensor 4240 (hardware M5)
- CIMC versión 4.1(1d)

The information in this document was created from the devices in a specific lab environment. All of the devices used in this document started with a cleared (default) configuration. Si tiene una red en vivo, asegúrese de entender el posible impacto de cualquier comando.

## Procedimiento

El procedimiento sugerido es reinstalar el sistema operativo SNA (SO) remotamente a través de la consola de la máquina virtual basada en kernel (KVM) desde el CIMC. Para ello, proceda del modo siguiente:

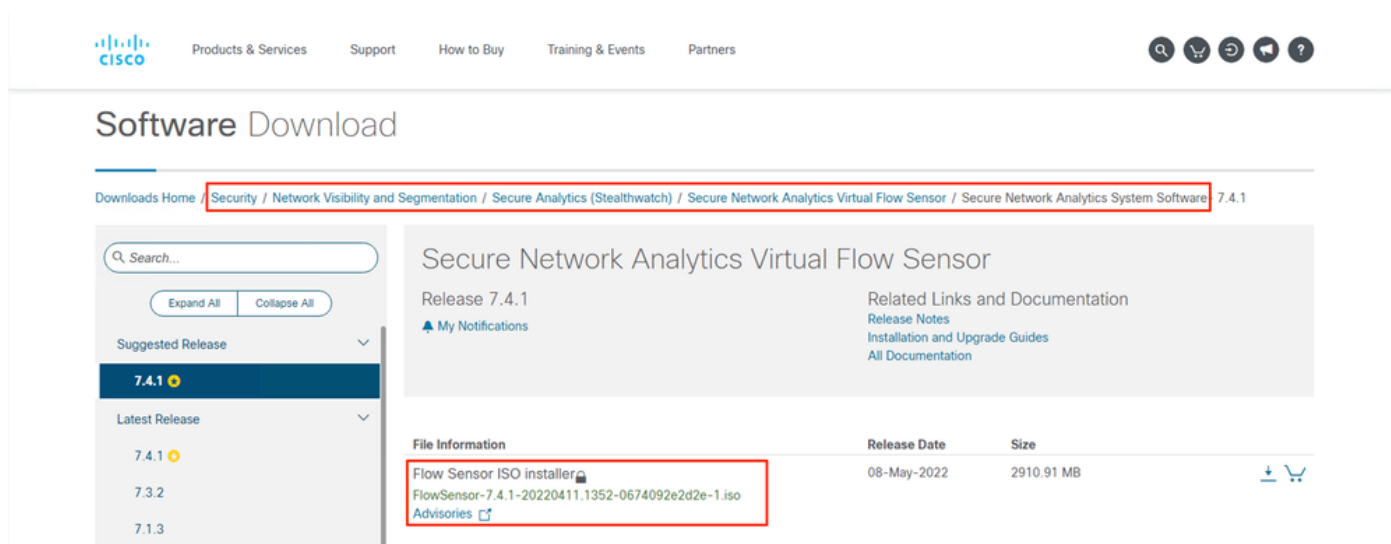
## Paso 1. Descargue el archivo ISO

Se necesita un archivo ISO para el modelo de dispositivo aplicable para reinstalar el SO SNA. Para descargar el archivo ISO necesario:

1. Vaya a **Cisco Software Central**, <https://software.cisco.com>.
2. En la sección **Download and Upgrade**, seleccione **Software Download**.
3. Escriba **Secure Network Analytics** en el campo **Seleccione un producto**. Press Enter.
4. Seleccione el modelo de dispositivo **virtual** aplicable.

**Nota:** El archivo ISO **sólo** se encuentra en la **edición virtual del dispositivo**. Por ejemplo, si necesita reinstalar el SO SNA de un dispositivo Flow Collector 4210, debe seleccionar **Virtual Flow Collector**.

5. En **Select a Software Type**, seleccione **Secure Network Analytics System Software** y, a continuación, seleccione la **versión de software** que desee.
6. Localice el archivo **ISO** necesario para el modelo de dispositivo virtual.



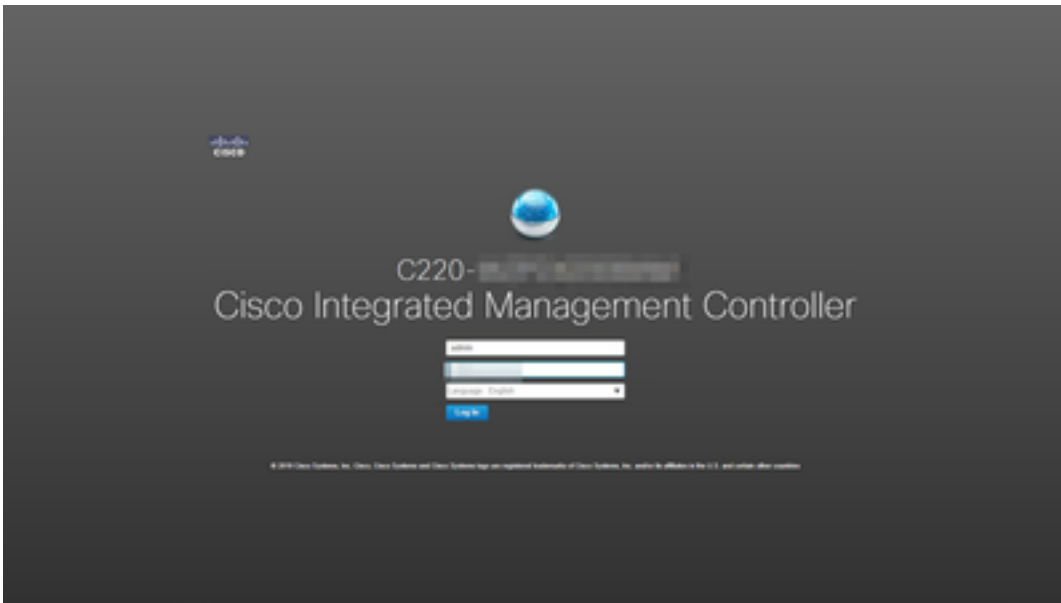
The screenshot shows the Cisco Software Central interface for downloading software. The breadcrumb trail is: Downloads Home / Security / Network Visibility and Segmentation / Secure Analytics (Stealthwatch) / Secure Network Analytics Virtual Flow Sensor / Secure Network Analytics System Software 7.4.1. The main heading is 'Secure Network Analytics Virtual Flow Sensor' with 'Release 7.4.1'. A table of file information is displayed below, with the file 'FlowSensor-7.4.1-20220411.1352-0674092e2d2e-1.iso' highlighted by a red box. The table has columns for File Information, Release Date, and Size.

File Information	Release Date	Size
Flow Sensor ISO installer FlowSensor-7.4.1-20220411.1352-0674092e2d2e-1.iso Advisories	08-May-2022	2910.91 MB

7. Descargue los archivos.

## Paso 2. Instale la imagen desde la consola KVM

1. Inicie sesión en el CIMC.



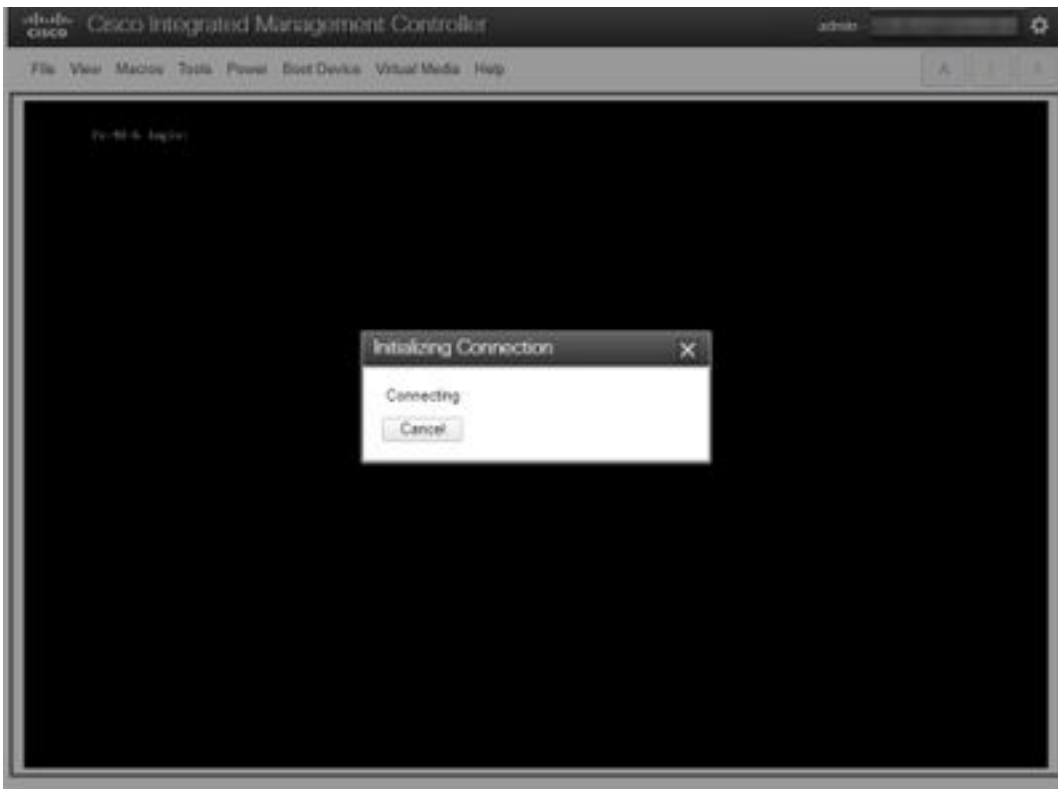
2. Haga clic en **Iniciar KVM** en la parte superior derecha de la pantalla.



3. Una vez que la consola KVM se inicie, seleccione **Virtual Media > Activate Virtual Devices**.



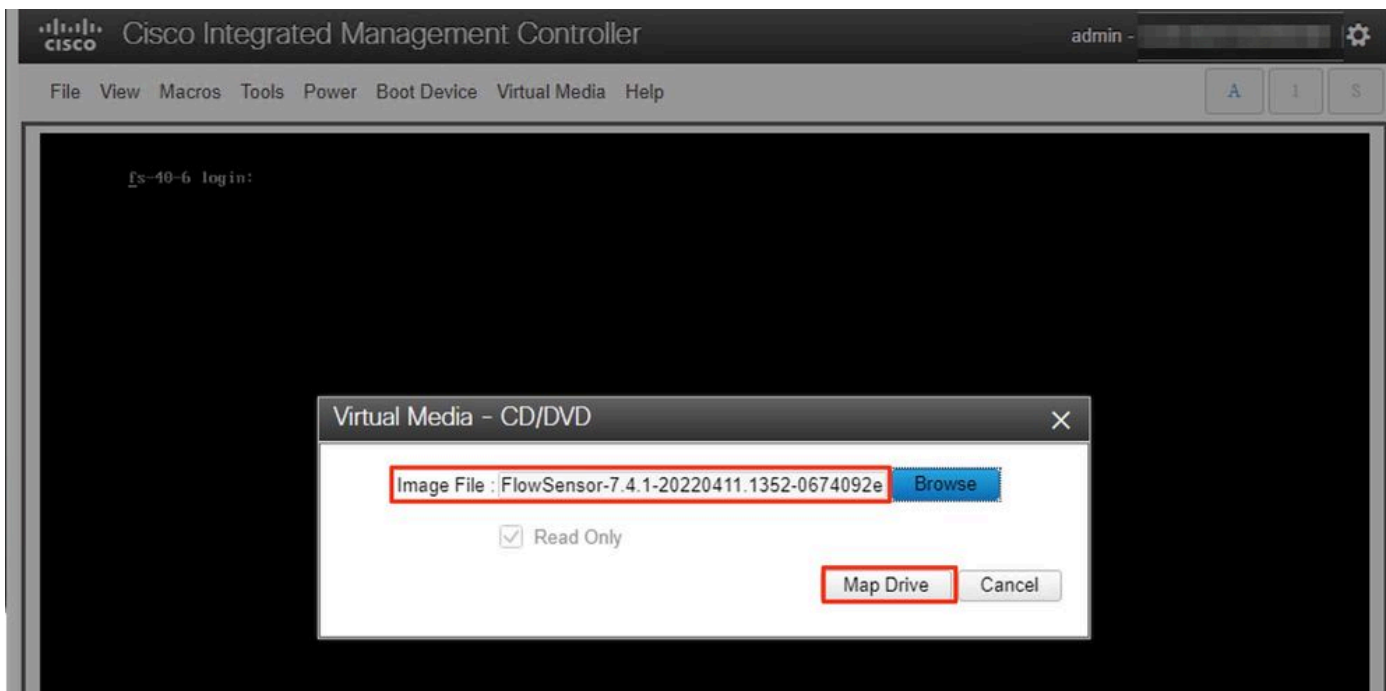
4. Espere a que se establezca la conexión.



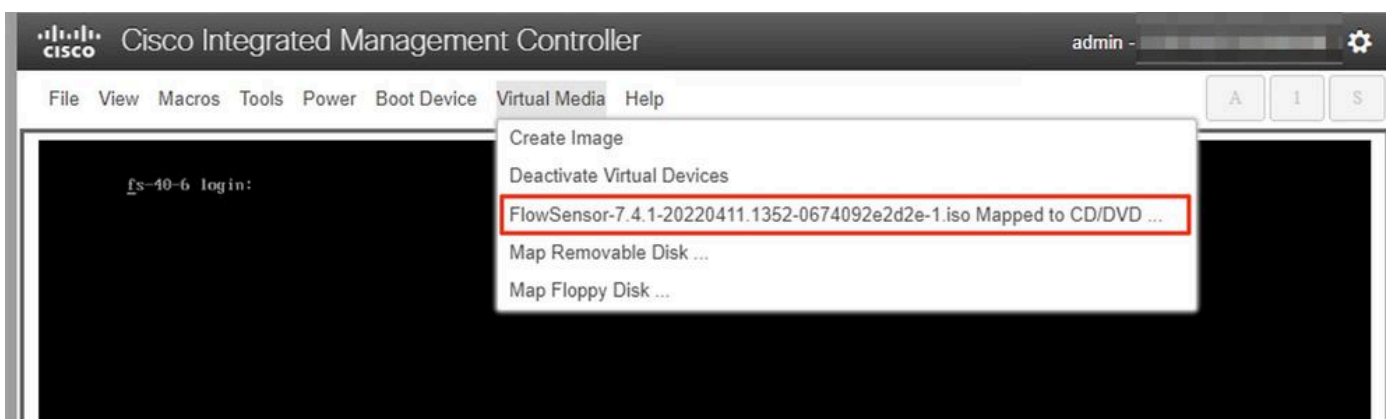
5. Haga clic en **Virtual Media > Map CD/DVD**.



6. Examine el archivo ISO descargado en el paso 1 y haga clic en **Map Drive**.

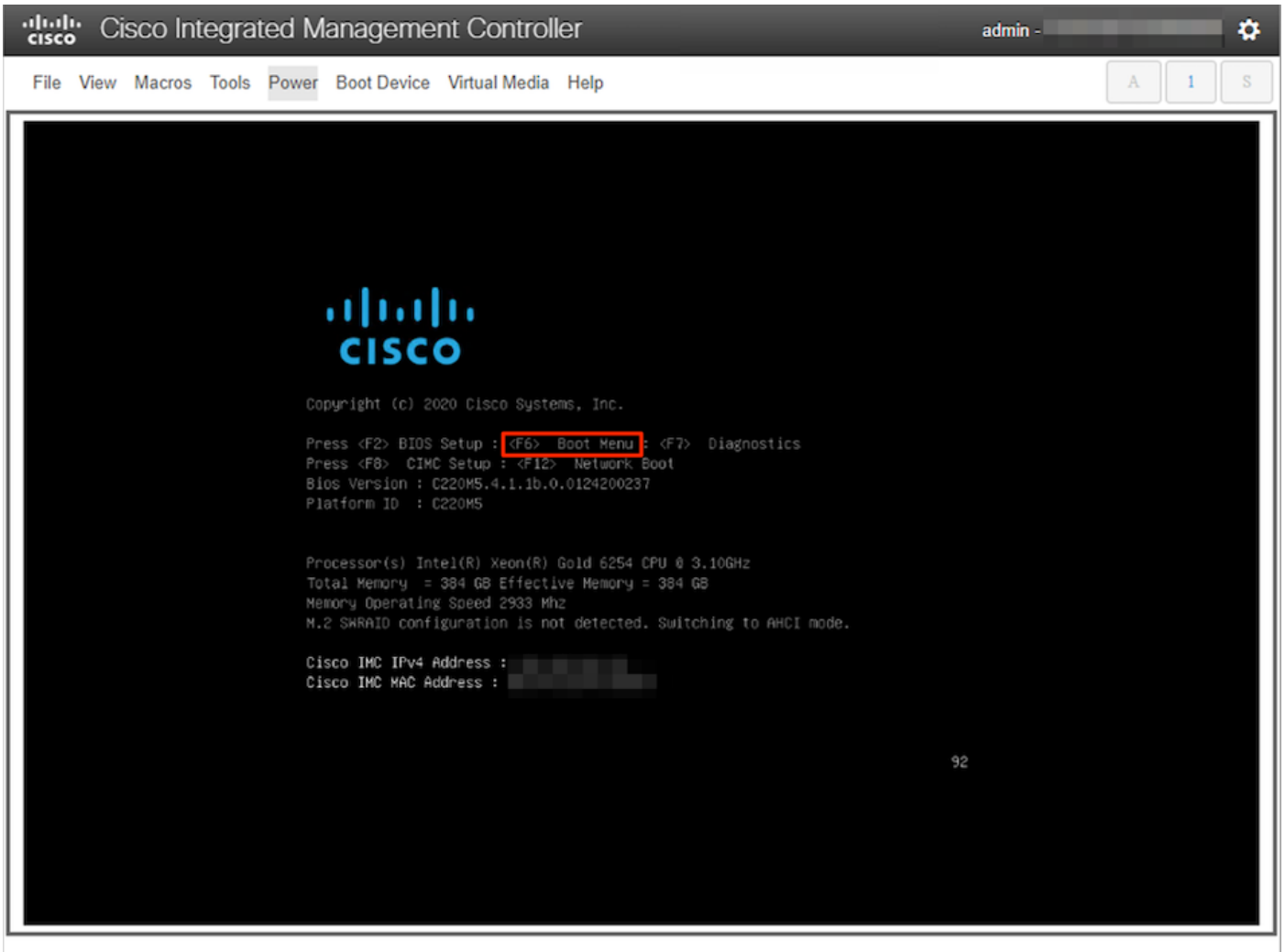


7. Haga clic en **Virtual Media** para confirmar que se asignó el archivo correcto a la unidad de CD/DVD.



8. Seleccione **Power > Reset System (Warm Boot)** para iniciar el proceso de reinicio.

9. Cuando se le solicite, pulse **F6** para entrar en el menú de arranque.



10. Seleccione el dispositivo de arranque **vKVM-Mapped vDVD1.xx de Cisco** y pulse ENTER.
11. Se inicia el proceso de instalación desde la unidad de CD/DVD virtual.



```
Cisco Integrated Management Controller admin - [A] [I] [S]
File View Macros Tools Power Boot Device Virtual Media Help

-- Scanning for Cisco StealthWatch Install ISO or CD/DVD/USB --
-- A Cisco StealthWatch Install ISO or CD/DVD/USB was found in device sr0 --
Installer for StealthWatch Found, Proceeding
-- Start - Stage Initialization --
-- Start - Stage Initialization --
Installer Version: 1.0.0
Capabilities: SECUREBOOT,UEFI,BIOS
-- Installing System -- Stage 0 --
-- Cleaning the Drive -- Stage 1 --
  0 logical volume(s) in volume group "vg_lancope" now active
/dev/sda: 8 bytes were erased at offset 0x00000200 (gpt): 45 46 49 20 50 41 52 54
/dev/sda: 8 bytes were erased at offset 0x22ddc7ffe00 (gpt): 45 46 49 20 50 41 52 54
/dev/sda: 2 bytes were erased at offset 0x000001fe (PMBR): 55 aa
-- Cleaning Grub -- Stage 2 --
1+0 records in
1+0 records out
2040 bytes (2.0KB) copied, 0.000310 seconds, 6.3MB/s
Creating new GPT entries.
GPT data structures destroyed! You may now partition the disk using fdisk or
other utilities.
The operation has completed successfully.
-- Partitioning Drives -- Stage 3 --
The operation has completed successfully.
-- Formatting EFI Partition --
mkfs.fat 3.0.28 (2015-05-16)
Physical volume "/dev/sda4" successfully created.
Volume group "vg_lancope" successfully created
  0 logical volume(s) in volume group "vg_lancope" now active
-
```

12. Espere a que se complete la instalación del sistema operativo.

```
Cisco Integrated Management Controller admin - [Progress Bar] [Settings]
File View Macros Tools Power Boot Device Virtual Media Help [A] [I] [S]

-- Formatting Secondary Partition --
mke2fs 1.43.1 (08-Jun-2016)
/dev/sda2 contains a ext3 file system labelled 'active'
last mounted on / on Thu Aug 11 22:28:05 2022
Creating filesystem with 5120000 4k blocks and 1281120 inodes
Filesystem UUID: ed4bf87f-19c1-4498-975e-b4068b0cf578
Superblock backups stored on blocks:
    32768, 98384, 163840, 229376, 294912, 819200, 884736, 1685632, 2654208,
    4096000

Allocating group tables: done
Writing inode tables: done
Creating journal (32768 blocks): done
Writing superblocks and filesystem accounting information: done

-- Formatting Swap Partition --
mkswap: /dev/sda3: warning: wiping old swap signature.
Setting up swapon version 1, size = 1.5 GiB (1614882944 bytes)
no label, UUID=f87989e7-1e65-46b6-9116-960c81a91178
-- Formatting Data Partition --
mke2fs 1.43.1 (08-Jun-2016)
Creating filesystem with 574206976 4k blocks and 143556688 inodes
Filesystem UUID: e8577c57-f856-4dfe-8eeb-d4bf5cffb54d
Superblock backups stored on blocks:
    32768, 98384, 163840, 229376, 294912, 819200, 884736, 1685632, 2654208,
    4096000, 7962624, 11239424, 20480000, 23087072, 71663616, 78675968,
    182400000, 214990848, 512000000, 558731776

Allocating group tables: done
Writing inode tables: done
Creating journal (32768 blocks): done
Writing superblocks and filesystem accounting information: done

-- Mounting Partitions - Stage 4 --
1 logical volume(s) in volume group "vg_lancope" now active
-- Extracting root image onto partitions - Stage 5 --
152MiB 0:02:32 [ 837KiB/s] [=> 1 5% ETR 0:41:44
```

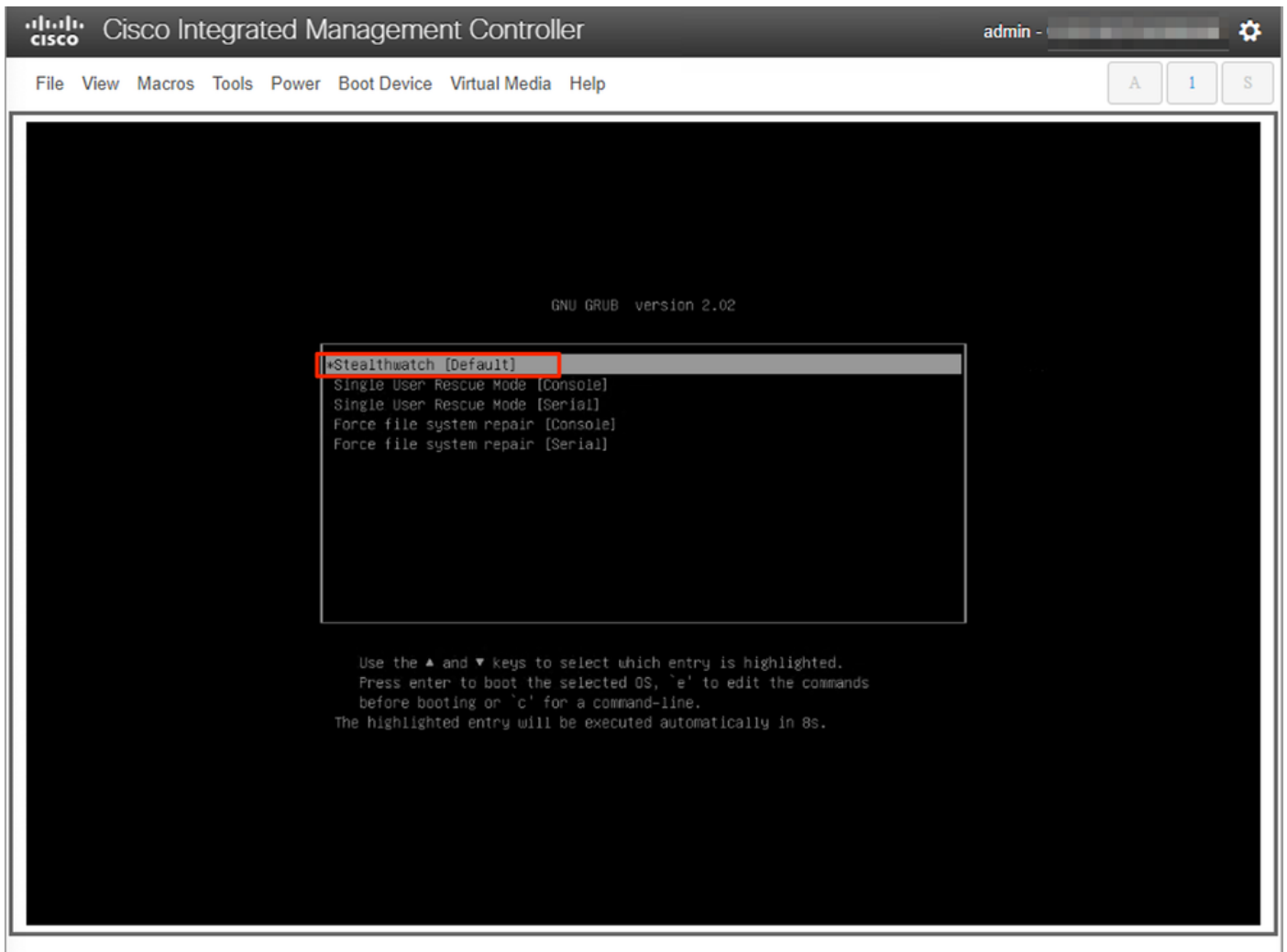
13. El dispositivo se reinicia una vez que el sistema operativo se ha instalado correctamente.



```
Cisco Integrated Management Controller admin -
File View Macros Tools Power Boot Device Virtual Media Help A I S

-- Mounting Partitions - Stage 4 --
  1 logical volume(s) in volume group "vg_lancope" now active
-- Extracting root Image onto partitions - Stage 5 --
2.60GiB 0:44:40 [1015KiB/s] [=====>] 100%
-- Extracting lvar Image onto partitions - Stage 6 --
5.09KiB 0:00:00 [ 705KiB/s] [=====>] 100%
-- PreStaging Directories - Stage 7 --
-- Resetting permissions - Stage 8 --
-- Archive RFD Images - Stage 9 --
-- Configuring Your System - Stage 10 --
Fix for ModelType Not available on initial if Applicable
-- Setting up Grub - Stage 11 --
-- Writing out to grub - Stage 12 --
-- Cleaning EFI boot device 0000 --
-- Adding EFI boot menu for StealthWatch --
BootCurrent: 0000
Timeout: 3 seconds
BootOrder: 0000,0009,000A
Boot0009* UEFI: Built-in EFI Shell
Boot000A* UEFI: Cisco vKVM-Mapped vDVD1.24
Boot0000* StealthWatch
-- Updating Grub with UNIFIED Boot Parameters - Stage 13 --
-- Setting Box to Process RFD on First Boot - Stage 14 --
-- Gathering Installed Details - Stage 14b --
-----
Installed Product Type : FlowSensor
Installed Product Version : 7.4.1
Installed Product Build : 20220411.1352-0674092e2d2e-1
-----
-- Unmounting Partitions - Stage 15 --
-- Rebooting - Stage 16 --
-- Finished - Stage Complete --
The system is going down NOW!
Sent SIGTERM to all processes
Sent SIGKILL to all processes
Requesting system reboot
-
```

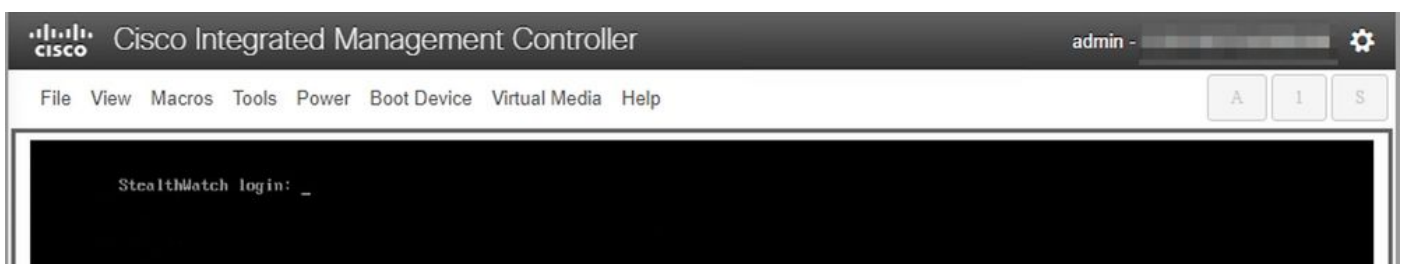
14. Arranque con el sistema operativo StealthWatch (SNA).



Llegados a este punto, el proceso de reinstalación ha finalizado.

## Verificación

Si el proceso de reinstalación se ha realizado correctamente, debe aparecer la pantalla de inicio de sesión una vez que se haya iniciado el dispositivo.



## Información Relacionada

- Para obtener asistencia adicional, póngase en contacto con el Technical Assistance Center (TAC). Se necesita un contrato de soporte válido: [Contactos de soporte a nivel mundial de Cisco](#).
- También puede visitar Cisco Security Analytics Community [aquí](#).
- [Soporte Técnico y Documentación - Cisco Systems](#)

## Acerca de esta traducción

Cisco ha traducido este documento combinando la traducción automática y los recursos humanos a fin de ofrecer a nuestros usuarios en todo el mundo contenido en su propio idioma.

Tenga en cuenta que incluso la mejor traducción automática podría no ser tan precisa como la proporcionada por un traductor profesional.

Cisco Systems, Inc. no asume ninguna responsabilidad por la precisión de estas traducciones y recomienda remitirse siempre al documento original escrito en inglés (insertar vínculo URL).