

Cómo convertir una sala 70D G2 de Webex en un panel 70D de Webex Room

Contenido

[Introducción](#)

[Prerequisites](#)

[Requirements](#)

[Componentes Utilizados](#)

[Configurar](#)

[Agregar una conexión de vídeo entre la cámara Quad y el códec Pro](#)

[Agregar una pantalla de 4K para compartir contenido](#)

[Obtener e instalar una clave de producto](#)

[Verificación](#)

[Troubleshoot](#)

Introducción

Este documento describe cómo la habitación 70 Dual (70D) de Webex puede convertirse en la actualización de Panorama de Webex Room 70D.

Prerequisites

Requirements

- Cisco Unified Communication Manager (CUCM) versión 10.5.2, 11.5.1, 12.0.1, 12.5.1 y posteriores.
- Paquete de dispositivos que incluye los tipos de productos: **Panorama de Cisco Webex Room** y **Panorama de Cisco Webex Room 70**.
- Webex room Panorama versión CE9.13.1 y superiores. Versión recomendada: RoomOS 10.3.2.0.

Nota: El software del paquete de dispositivos se puede descargar en el siguiente enlace: <https://software.cisco.com/download/home/268439621>.

Nota: El último software de Webex Panorama puede descargarse en el siguiente enlace: <https://software.cisco.com/download/home/286325718/type/280886992/release/RoomOS%2010.3.2.0>.

Componentes Utilizados

La información de este documento se basa en Webex Room 70D G2.

The information in this document was created from the devices in a specific lab environment. All of

the devices used in this document started with a cleared (default) configuration. Si tiene una red en vivo, asegúrese de entender el posible impacto de cualquier comando.

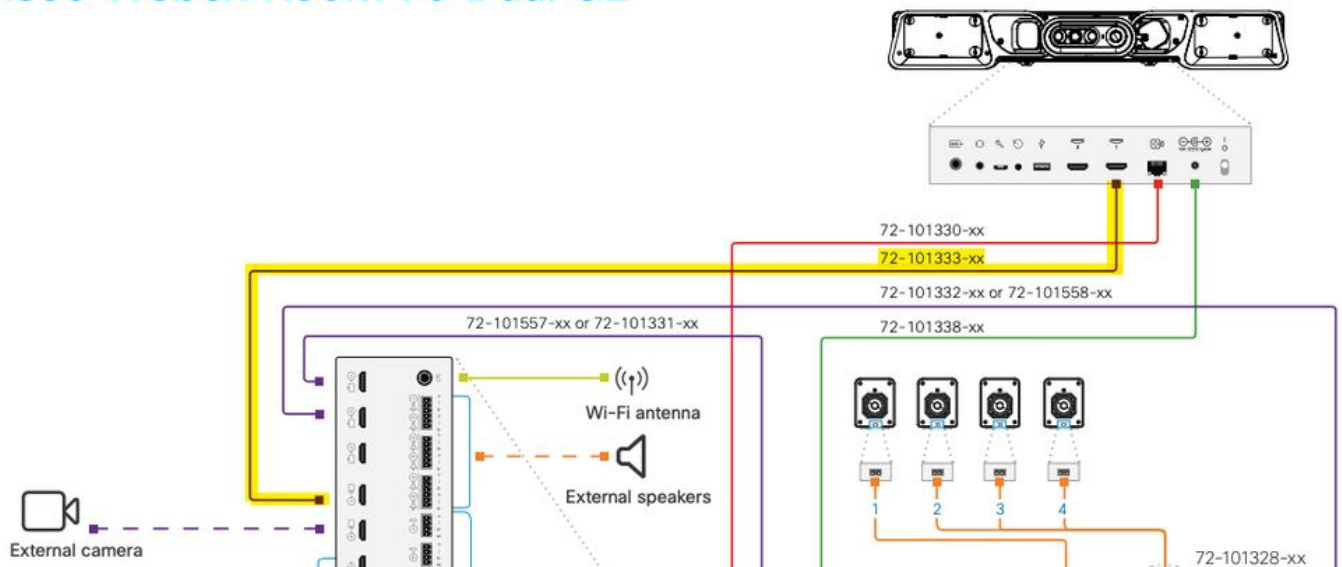
Configurar

Agregar una conexión de vídeo entre la cámara Quad y el códec Pro

Conecte un cable de interfaz multimedia de alta definición (HDMI) a HDMI con ID de pieza (PID) **72-101333-xx** entre el puerto HDMI 2 en la cámara Quad y el puerto HDMI 2 en el Codec Pro, como se muestra en la siguiente imagen:

Nota: El cable HDMI debe tener al menos 2 m de longitud. Los números PID se pueden encontrar en el siguiente enlace: [Lista de piezas de repuesto](#).

Cisco Webex Room 70 Dual G2

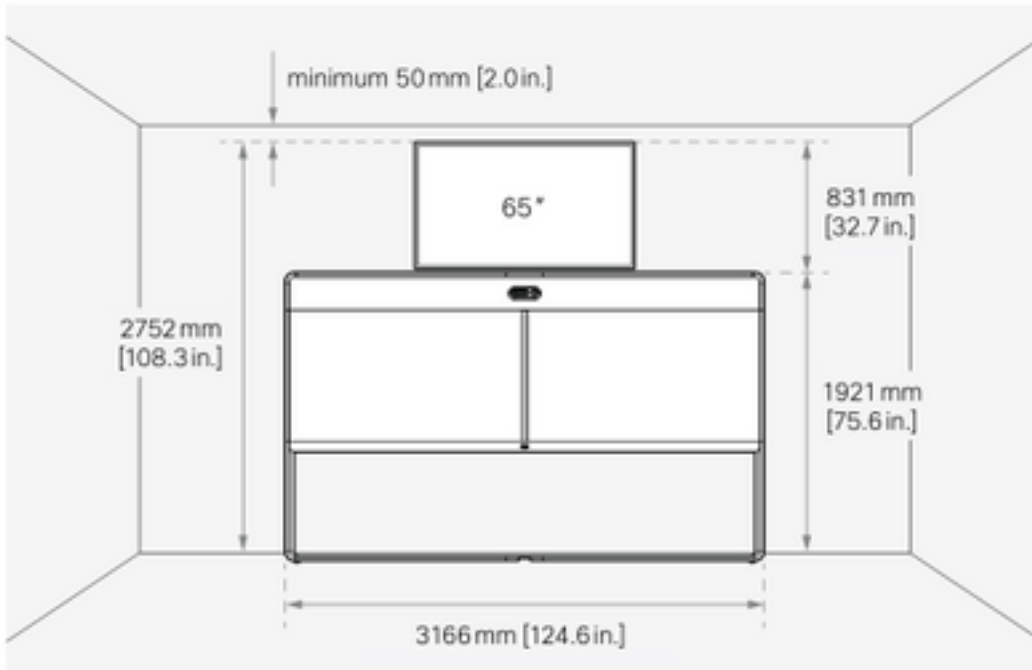


Nota: Para obtener más información sobre las conexiones de dispositivos, consulte el siguiente documento: [Sala 70 Guía de Instalación de Panorama](#).

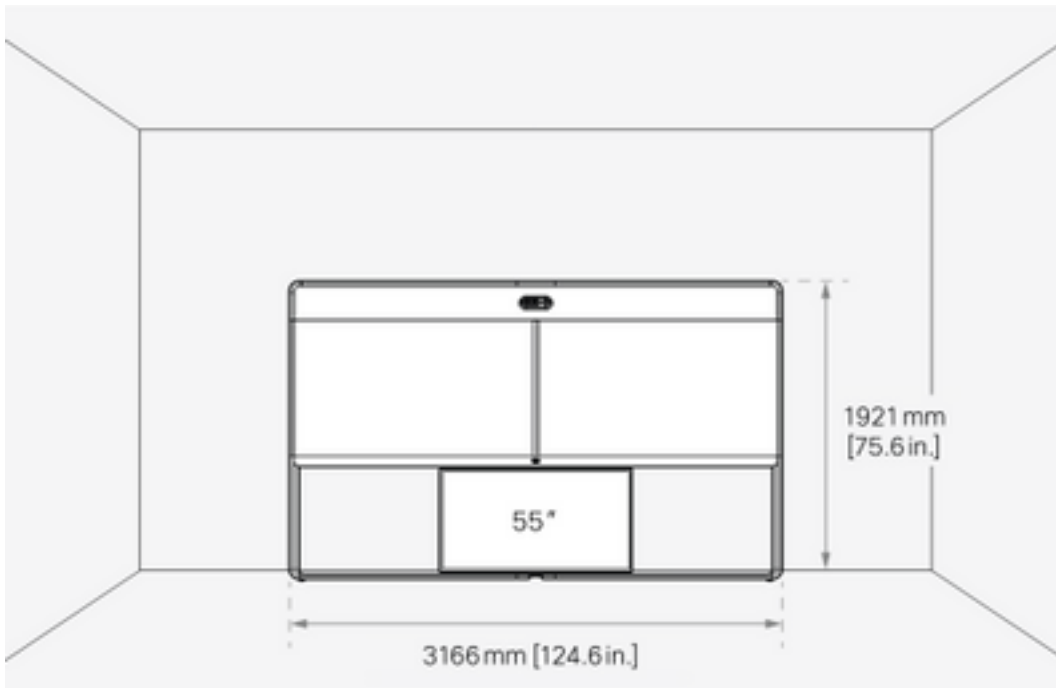
Agregar una pantalla de 4K para compartir contenido

Revise las siguientes opciones disponibles:

Pantalla de contenido sobre el sistema de vídeo: pantalla de 65".



Pantalla de contenido debajo del sistema de vídeo: pantalla de 55".



Obtener e instalar una clave de producto

Una vez suministrado el producto Panorama, debe obtener algo así: **1P018-1-xxxxxxx**.

Abra la interfaz web del administrador de Webex Room 70.

Navegue hasta **Webex Room 70 > Software > Product Keys** e instale la clave de producto proporcionada.

Software

Software Upgrade

Option Keys

Product Keys

Product Keys

This Cisco Webex Codec Pro video system may be upgraded into a Cisco Webex Room Panorama by entering a new product key in the field below.

If you do not have a new product key, contact your Cisco sales representative or reseller for more information on how to purchase one. A product key is specific to a single video system, and is calculated based on its serial number. Provide the following serial number to the Cisco representative when obtaining the new product key: [REDACTED].

The video system needs to restart after applying the new product key. It will then start back up as a Cisco Webex Room Panorama after the reboot.

Add key

Serial number

[REDACTED]

Product key

1P..

Apply

Reiniciar es obligatorio:

Software

Software Upgrade

Option Keys

Product Keys

Product Keys

Restart required! Restart to apply the new product key. [Restart](#)

This Cisco Webex Codec Pro video system may be upgraded into a Cisco Webex Room Panorama by entering a new product key in the field below.

If you do not have a new product key, contact your Cisco sales representative or reseller for more information on how to purchase one. A product key is specific to a single video system, and is calculated based on its serial number. Provide the following serial number to the Cisco representative when obtaining the new product key: [REDACTED].

The video system needs to restart after applying the new product key. It will then start back up as a Cisco Webex Room Panorama after the reboot.

Add key

Serial number

[REDACTED]

Product key

1P..

Apply

Una vez que se reinicia el terminal, el terminal debe ser un **Panorama de Webex Room 70**.

Verificación

Para verificar que Webex Room 70D G2 se ha convertido correctamente en un Panorama de la Sala 70, acceda al administrador web del terminal:

Cisco Webex

System name: 10.88.246.53

Username

admin|

Passphrase

Sign In

Debe ver el nuevo nombre del producto: **Sala 70 Panorama** en la esquina superior izquierda, como se muestra en la imagen.

Cisco Webex Local Device Controls



10.88.246.53

Room 70 Panorama

También puede navegar a **Software > Product Keys**, debe decir **El sistema de vídeo es un Panorama de Cisco Webex Room 70**.

Software

Software Upgrade

Option Keys

Product Keys

Display Upgrade

Product Keys

A product key is used by the video system to determine which capabilities should be made available. Some hardware platforms are used in several product types, and by changing the product key, you can change the product type.

A product key is specific to a video system, and is calculated based on its serial number. This video system's serial number is [REDACTED].

Caution: This video system is a **Cisco Webex Room 70 Panorama**. Such video systems are normally not repurposed by changing the product key. Only proceed if you are directed to do so by a Cisco technical support representative.

Add key

Serial number [REDACTED]

Product key

1P...

Apply

Troubleshoot

Cable HDMI adicional no conectado

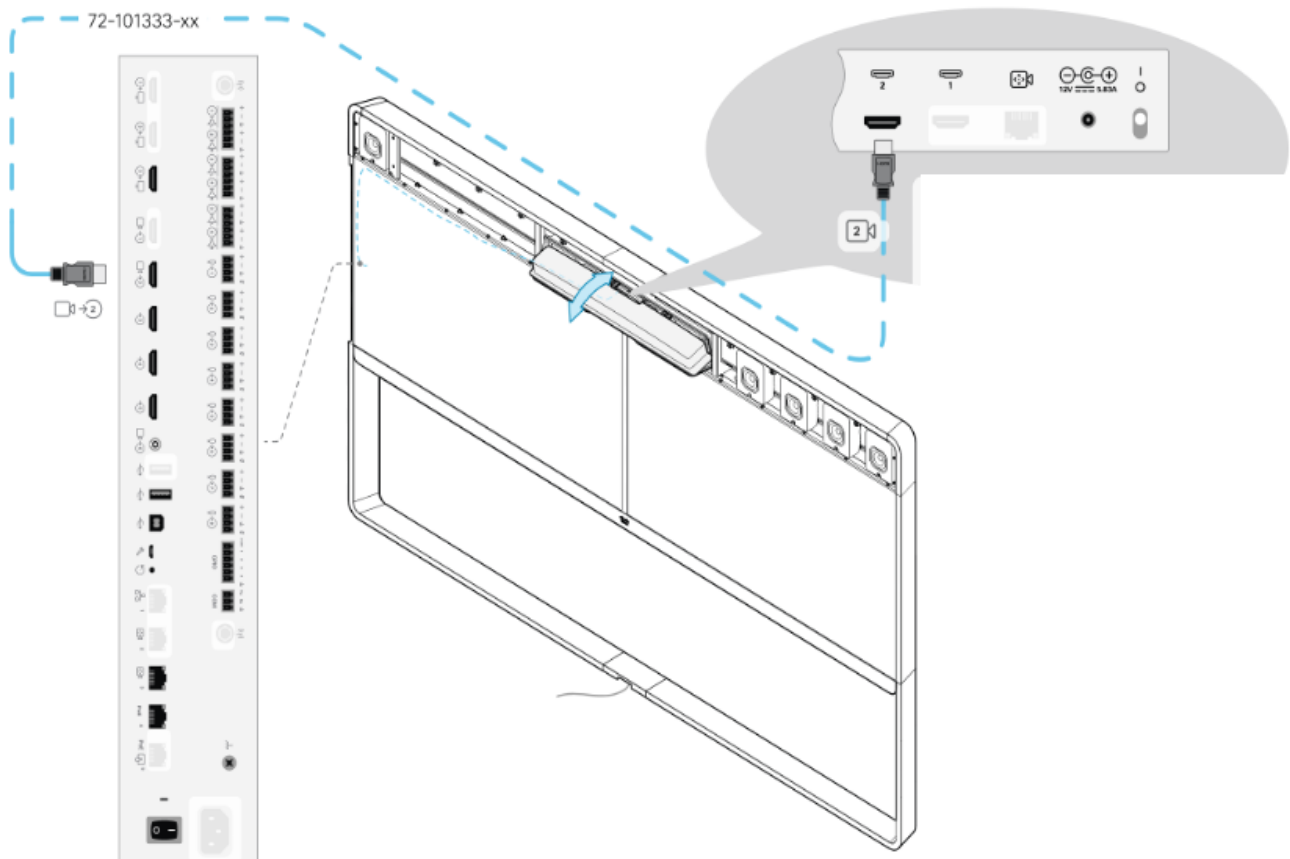


Panorama View

Please complete the Panorama View wizard found under Settings to activate this feature.

Vaya a **Mantenimiento del sistema > Problemas y diagnósticos > Problemas > Problemas activos**.

Para resolver este problema, instale el cable HDMI entre Quad Camera y Codec Pro, como se muestra en la siguiente imagen:



La función de vista panorámica no se ha iniciado.



SIP Registration Failed

SIP registration failed: 485 Ambiguous / Device type mismatch. Verify SIP [configuration](#) and [connectivity](#) to SIP proxy.

Vaya a **Mantenimiento del sistema > Problemas y diagnósticos > Problemas > Problemas activos**.

Para solucionar este problema, siga el asistente que se encuentra en la configuración del navegador de la sala táctil 10/sala.

Error al registrar SIP en CUCM.



Panorama Camera Hdmi

Please make sure both HDMI cables from the camera to the codec is connected.

Vaya a **Mantenimiento del sistema > Problemas y diagnósticos > Problemas > Problemas activos**.

Para resolver este problema, debe cambiar el tipo de producto en el perfil del teléfono de CUCM. Configurado anteriormente como **Webex Room 70D G2**, ahora el sistema debe configurarse como **Cisco Webex Room70 Panorama**.

Acerca de esta traducción

Cisco ha traducido este documento combinando la traducción automática y los recursos humanos a fin de ofrecer a nuestros usuarios en todo el mundo contenido en su propio idioma.

Tenga en cuenta que incluso la mejor traducción automática podría no ser tan precisa como la proporcionada por un traductor profesional.

Cisco Systems, Inc. no asume ninguna responsabilidad por la precisión de estas traducciones y recomienda remitirse siempre al documento original escrito en inglés (insertar vínculo URL).

Acerca de esta traducción

Cisco ha traducido este documento combinando la traducción automática y los recursos humanos a fin de ofrecer a nuestros usuarios en todo el mundo contenido en su propio idioma.

Tenga en cuenta que incluso la mejor traducción automática podría no ser tan precisa como la proporcionada por un traductor profesional.

Cisco Systems, Inc. no asume ninguna responsabilidad por la precisión de estas traducciones y recomienda remitirse siempre al documento original escrito en inglés (insertar vínculo URL).

Acerca de esta traducción

Cisco ha traducido este documento combinando la traducción automática y los recursos humanos a fin de ofrecer a nuestros usuarios en todo el mundo contenido en su propio idioma.

Tenga en cuenta que incluso la mejor traducción automática podría no ser tan precisa como la proporcionada por un traductor profesional.

Cisco Systems, Inc. no asume ninguna responsabilidad por la precisión de estas traducciones y recomienda remitirse siempre al documento original escrito en inglés (insertar vínculo URL).